

Østre Landsrets embedsregnskab for 2022

1. Indledning

Dette embedsregnskab er en redegørelse for

2. Landsrettens organisation
3. Sagsflowet
4. Indsatsområder
5. Administrative aktiviteter
6. Forventningerne til fremtiden

2. Landsrettens organisation

2.1. Landsrettens juridiske personale

Østre Landsret har i 2022 bestået af en præsident og 59 landsdommere. Herudover har et antal konstituerede landsdommere være tilknyttet landsretten (beskikket efter retsplejelovens § 44 b og § 44 c).

Landsretten arbejdede i 2022 i 25 retsafdelinger, heraf tre midlertidige afdelinger oprettet i henholdsvis 2013, 2015 og 2020, som ved løbende bevillinger er videreført til udgangen af 2023. Hver afdeling består af tre landsdommere, hvoraf den ene i de fleste tilfælde er ikke-udnævnt (konstitueret) landsdommer, der er tilknyttet afdelingen som led i et uddannelses- og bedømmelsesforløb, jf. retsplejelovens § 42, stk. 4. Af hensyn til uddannelsen og bedømmelsen knyttes de konstituerede landsdommere i konstitutionsperioden til tre afdelinger, således at de gør tjeneste som tredjedommer i hver af disse afdelinger i tre måneder.

I landsretten er endvidere ansat en administrationschef, en sekretariatschef og en funktionschef, der bistår præsidenten med at varetage en række af de ledelsesmæssige og administrative opgaver.

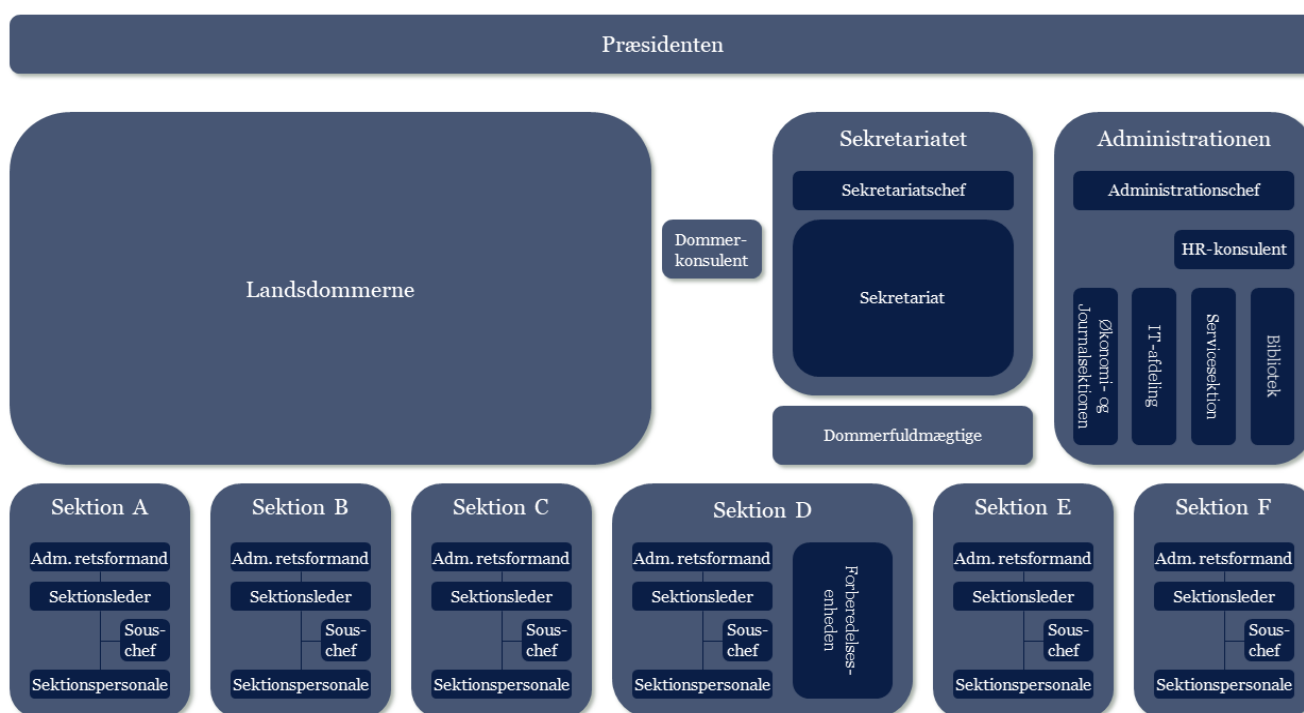
Landsrettens har herudover tre dommerfuldmægtige, der bistår retsafdelingerne og administrationen og tillige indimellem virker som konstituerede landsdommere (beskikket efter retsplejelovens § 44 d).

2.2. Administrative medarbejdere

Landsrettens (aktuelt) 80 administrative medarbejdere, heraf to kontorelever og syv studentermedhjælpere, er fordelt på dels seks retssektioner, der hver understøtter fire (fem) retsafdelinger, dels et antal andre sektioner og enheder, der varetager en række tværgående administrative opgaver inden for økonomi og journal, HR, it, bygningstjeneste, bibliotek, videndeling og opgaver i præsidentens sekretariat.

2.3. Administrativ struktur

Landsrettens administrative organisation kan illustreres således:



2.4. Dommer- og sagsfordeling

Præsidenten beslutter for hver måned, hvilke tre landsdommere der gør tjeneste i hver retsafdeling. Den ledende retsformand forbliver i sin afdeling, medmindre vedkommende ønsker at rokere til en anden afdeling (ved ledighed). Den ledende retsformand og den assisterende retsformand i en afdeling vil som regel samarbejde i en periode på to år, hvorpå den assisterende retsformand placeres sammen med en anden ledende retsformand. De udnævnte tredjemænd tilknyttes de afdelinger, hvis sager kræver behandling af tre udnævnte landsdommere. De konstituerede tredjedommere fordeles mellem de øvrige afdelinger ud fra det ovennævnte princip om 3-månedersperioder i den enkelte afdeling.

Forholdet mellem antallet af udnævnte og ikke-udnævnte landsdommere har betydet, at kun en meget lille del af landsrettens 25 afdelinger i 2022 har kunnet bestå udelukkende af udnævnte landsdommere. Dette har indflydelse på landsrettens muligheder for løbende at afvikle de sager, som af principielle grunde eller som følge af sagernes længde kræver medvirken af tre udnævnte landsdommere.

Som udgangspunkt behandler alle retsafdelinger alle sagstyper. Dog behandles en række specialer kun af visse afdelinger. Det drejer sig for tiden navnlig om følgende specialer: dødsboskiftesager, visse boligsager, herunder sager om lejefastsættelse og sager om erhvervslejemål, advokatnævns sager, gældssanerings- og tvangsauktionssager, sager om kompensation i forbindelse med flyrejser, sager om umyndiggørelse og værgemål, sager om tvangsanbringelse, faderskabssager, sager om ægtefællebidrag m.v., udlændingesager og sager om immaterialret, herunder forbudssager. Sager med relation til Færøerne er tillige henlagt til en enkelt afdeling.

Specialiseringen af retsarbejdet sker som udgangspunkt sektionsvis, således at fx gældssanerings- og tvangsauktionssager behandles af afdelingerne tilknyttet to retssektioner.

Præsidenten og de enkelte retssektioner påser, at der over året sker en udjævning af opståede forskelle i berammelsestider i de enkelte afdelinger.

2.5. Tjenesterejser til bitingsteder

Landsretten behandlede i 2022 sager ved bitingstederne i Odense, Nykøbing Falster og Rønne samt på Færøerne (Tórshavn). Landsrettens retsafdelinger foretog i 2022 i alt 121 tjenesterejser til bitingstederne. Til sammenligning foretog landsretten i 2021 i alt 90 tjenesterejser og i 2020 i alt 84 tjenesterejser. Tjenesterejserne havde som overvejende hovedregel hver en uges varighed og blev – bortset fra rejserne til Rønne og Færøerne – foretaget i en af landsrettens fem tjenestebiler. På hver rejse var afdelingen som udgangspunkt bemannet med tre landsdommere og en retssekretær. På rejserne behandles straffesager og i mindre omfang forberedende møder i civile sager i henhold til retsplejelovens §§ 353 og 378. På tjenesterejserne til Færøerne gennemføres tillige hovedforhandlinger i civile sager.

Siden 1. januar 2010 har landsretten ikke længere haft funktion som ankeinstans i forhold til Grønland, bortset fra allerede verserende sager. Landsdommere fra Vestre Landsret og Østre Landsret tiltræder i stedet Grønlands Landsret i sager, der i 1. instans er afgjort af Retten i Grønland.

3. Sagsflowet

Landsretten tog i november 2017 et nyt sagsbehandlingssystem i brug til behandling af civile sager. Der behandles fortsat visse civile sager, herunder kæresager, i det tidligere sagsbehandlingssystem. Overgangen til det nye system har betydet, at der er sket et statistikbrud, hvorfor statistik for 2018 og de følgende år ikke er fuldt sammenlignelig med årene forud herfor.

Nedenfor angives en række centrale nøgletal for 2022.

3.1. Sagsantal og sags sammensætning

Civile sager

Tabel A: Årsstatistik for civile sager 2022

	Verserende sager ved udgange af 2021	Modtagne sager	Afsluttede sager	Verserende sager ved udgangen af 2022 *
1. instanssager	538	63	84	513
Ankesager	1.299	1.323	1.339	1.278
Kæresager	274	1.658	1.659	289
Aktindsigt m.v.	37	53	45	46
I alt	2.148	3.097	3.127	2.126

* Periodisering gør, at antallet af sager ved udgangen af året efter til- og afgang af sager i årets løb kan adskille sig for antallet sager ved begyndelsen af året.

Som det fremgår af tabel A, modtog landsretten i 2022 i alt 3.097 civile sager, svarende til et mindre fald (4 %) i forhold til 2021, hvilket navnlig kan tilskrives færre indkomne ankesager om økonomiske forhold (132 færre sager) og småsager (34 færre sager). Antallet af civile 1. instanssager lå på niveau med antallet i 2021 (2 sager mere). I 2022 afsluttede landsretten i alt 3.127 civile sager, hvilket tilsvarende er et fald i forhold til året før (7 %). For så vidt angår ankesager om ægteskabs- og forældremyndighedssager m.v. og civile kæresager er der dog isoleret set tale om en stigning (med henholdsvis 41 og 49 sager). Beholdningen af verserende civile sager er stort set uforandret.

Straffesager

Tabel B: Årsstatistik for straffesager 2022

	Verserende sager ved udgange af 2021	Modtagne sager	Afsluttede sager	Verserende sager ved udgangen af 2022 *
Nævningesager	35	37	31	42
Øvrige bevisankesager	1.110	1.607	1.029	1.685
Udmålingsankesager	187	718	509	399
Kæresager	67	1.455	1.452	69
I alt	1.399	3.817	3.021	2.195

* Periodisering gør, at antallet af sager ved udgangen af året efter til- og afgang af sager i årets løb kan adskille sig for antallet sager ved begyndelsen af året.

Som det fremgår af tabel B, er antallet af modtagne straffesager fortsat stort, og der har været en stigning på 10 % i forhold til 2021, primært grundet en stigning i antallet af indkomne bevis- og udmålingsankesager (532 flere sager); ikke nævningesager (1 sag mindre). Der har været et fald i antallet af kæremål (176 færre sager). Antallet af afsluttede sager er samlet set lavere i 2022 end i 2021 (13 %), idet der isoleret set er afsluttet 170 flere udmålingsankesager. Beholdningen af verserende sager var ved årets udgang vokset med i alt 796 sager i forhold til udgangen af 2021 (57 %). Det afspejler bl.a. en tilgang på 14 % flere domsmandssager. Det høje antal verserende sager skyldes et højt antal verserende sager ved årets begyndelse, en øget tilgang af sager året igennem og et lavere antal afsluttede sager. Sagsafviklingen i løbet af året har således ikke kunnet matche den stigende tilgang af straffesager, hvilket har medvirket til en yderligere sagsophobning.

3.2. Sagskompleksiteten

Længerevarende sager

Østre Landsret har i 2022 behandlet et betydeligt antal store straffesager. Der blev behandlet flere længerevarende nævningesager, og der blev også behandlet flere længerevarende domsmandssager. Det tilstræbes, at disse store straffesager altid behandles af tre udnævnte landsdommere. Endvidere har landsretten behandlet et betydeligt antal længerevarende civile sager, herunder 1. instanssager.

Landsretten har opgjort antallet af sager i 2022, der har haft mere end en dags varighed. Når en sag varer mere end en dag, vil de følgende dage i opgørelsen af landsrettens produktivitet blive anført som "tillægsg dage". I 2022 har der været 514 tillægsg dage i civile sager (mod 427 i 2021 og 179 i 2020) og 531 tillægsg dage i straffesagerne (mod 438 i 2021 og 623 i 2020). Således har der i 2022 været afsat i alt 1.045 dage ekstra til behandling af tunge civile og kriminelle sager. Det svarer til en stigning på ca. 20 % i forhold til 2020 og 2021, hvor der var afsat i alt henholdsvis 865 dage og 802 dage.

Forligsprocenter

En opgørelse af antallet af civile sager, der forliges efter hovedforhandling, viser, at forligsprocenten i 2022 lå på 5 i civile 1. instanssager mod 18 i 2021. I de civile ankesager om økonomiske forhold m.v. og i ægteskabssagerne lå forligsprocenten uændret på henholdsvis 18 og 1.

3.3. Retsmægling

Landsretten havde i begyndelsen af 2022 tre retsmæglere og ved slutningen af året to retsmæglere (grundet pensionering). Siden september 2008 har der i landsretskredsen også været udpeget advokatretsmæglere, der er blevet tildelt sager fra den 1. januar 2009.

Under forberedelsen af alle civile sager vurderes, om sagen er egnet til retsmægling, hvorefter sagens parter får tilbudt, at sagen kan overgå til retsmægling. Hvis parterne ønsker at benytte sig af dette tilbud, bliver sagen udsat med henblik på gennemførelse af mægling, hvorefter en retsmægler bliver udpeget.

I 2022 overgik 16 sager til retsmægling mod 5 sager i 2021. Af de 16 sager blev en sag forligt efter retsmægling. Otte sager blev ikke forligt og overgik derfor igen til almindelig sagsbehandling. De resterende syv sager afventer retsmægling.

3.4. Sagsbehandlingstider

Indledning

Landsretten har i samarbejde med Domstolsstyrelsen fastsat mål for gennemløbstiden for de 80 % hurtigste sager for 2019 til 2023. Målene for 2022 fremgår af tabel C nedenfor.

Ved denne opgørelsesmetode vil sager, der har haft et usædvanligt langt forløb i landsretten, ikke indgå i opgørelsen af gennemsnittet. Derved vil opgørelsen vise et klarere billede af, hvor lang sagsbehandlingstid en typisk sag har i landsretten.

Sagsbehandlingstiden måles alene på sager, som er hovedforhandlede, og fx ikke på sager, der er forligt før hovedforhandling. Et relativt stort antal sager afsluttes således væsentlig hurtigere, end hvad der fremgår af det nedenfor anførte.

Gennemløbstider

Tabel C: Målopfyldelse gennemløbstid

	Målsætning for de 80 % hurtigste sager (måneder)	Faktisk målopfyldelse 2022 (måneder)	Faktisk målopfyldelse 2021 (måneder)
Civile sager			
1. instanssager	23,0	23,1	26,5
Anke, økonomi m.v.	10,6	13,6	12,7
Anke, ægteskab m.v.	2,3	2,5	2,5
Civile kæremål	0,9	1,1	1,1
Straffesager			
Nævningesager	6,6	9,3	7,9
Øvrige bevisankesager	4,0	7,6	6,6
Udmålingsankesager	3,4	3,9	5,1
Fængslingskæremål	1,3*	1,7*	1,6*
Andre kæremål	16,8*	20,6*	21,0*

* Målsætning og gennemløbstid opgjort i dage.

Forberedelsen af landsrettens straffesager er optimeret ved etablering af en særlig forberedelsesenhed, der bl.a. varetager berømmelsen af alle straffesager og endvidere håndterer spørgsmål om forsvarerbeskikkelse og stillingtagen til varetægtsfængsling under anken m.v. Ligeledes varetages bl.a. screening og forberedelse af civile 1. instanssager centralt for hele landsretten af en særlig afdeling, der herunder håndterer bl.a. begæringer om syn og skøn og præjudiciel forelæggelse for EU-Domstolen. Sager om forældreansvar m.v. berammes også centralt for hele landsretten med henblik på i videst muligt omfang at sikre udnyttelse af tider, der er blevet ledige grundet bortfald af andre sager.

Det sker jævnligt, at parternes advokater grundet travlhed ikke har mulighed for at møde på de tilbudte tider, hvorfor sagerne reelt bliver berammet senere, end hvad landsretten har kunnet tilbyde. Dette påvirker sagsbehandlingstiden i negativ retning i fx nævningesager og visse andre straffesager. Landsretten er i løbende dialog med advokatorganisationerne om spørgsmålet for derved at fremme kortest mulige berammelsestider. Det skal bemærkes, at gennemløbstiden tillige trækkes op af sager, der på grund af tiltaltes/indstævntes forhold, ikke har kunnet afsluttes. Dette kan fx være tilfældet, hvis tiltalte/indstævnte opholder sig i udlandet, hvorved forkyndelse er blevet vanskeliggjort.

3.5. Vægtet produktion

Landsretterne har i samarbejde med Domstolsstyrelsen udarbejdet en model til at opgøre den årlige produktion, så der i opgørelsen anvendes vægte, der tager hensyn til 1) sagernes art og kompleksitet, 2) den måde sagerne sluttes på og 3) hovedforhandlede sagers varighed.

Vægtenhederne er særskilt fastsat for henholdsvis administrative medarbejdere og jurister efter en vurdering af det arbejde, der for den enkelte medarbejdergruppe i almindelighed er forbundet med behandlingen af en bestemt sagstype. Der er således ikke sammenhæng mellem de vægtenheder, der ved en sags slutning tildeles henholdsvis jurister og administrative medarbejdere, og der er derfor ikke grundlag for en sammenligning af antallet af vægtede sager for de forskellige personalegrupper.

Tabel D: Udviklingen i vægtede sager

	2020	2021	2022
Jurister			
Civile sager (vægtede)	7.737	10.462	10.391
Straffesager (vægtede)	9.633	8.997	8.115
I alt	17.370	19.459	18.506
Administrative medarbejdere			
Civile sager (vægtede)	8.108	9.772	9.093
Straffesager (vægtede)	12.789	12.278	10.875
I alt	20.897	22.050	19.968

4. Indsatsområder i 2022

Landsretten har i 2022 haft et primært fokus på at gennemføre så mange retsmøder som muligt trods fortsatte udfordringer grundet Covid-19 i årets begyndelse og den gennemførte flytning af landsretten til en ny retsbygning i foråret 2022. Landsretten har også arbejdet med at sikre en hensigtsmæssig håndtering af den samlede sagsportefølje til skriftlig og mundtlig behandling og har herunder udarbejdet interne retningslinjer for bedste praksis ved berømmelse.

4.1. Kvalitet og arbejdsgange

I november 2017 tog landsretten det nye civilsystem i brug. I forbindelse med ibrugtagning blev der gennemført undervisning for både jurister og kontorpersonale, ligesom implementering af systemet og videndeling i forbindelse hermed blev drøftet og besluttet. Arbejdet med implementering og optimering af arbejdsgange er fortsat i 2022.

I december 2020 tog landsrettens administrative afdelinger et nyt system i brug til elektronisk sagsbehandling og dokumenthåndtering. Der har i 2022 været fokus på optimering af dette system.

Østre Landsret har videreført arbejdet med intern videndeling i landsretten og de to landsretter i mellem. Der har igennem 2022 været en tæt dialog mellem landsretternes præsidenter og de to landsretters dommere om udarbejdelse af generelle retningslinjer og vejledninger m.v. Landsretterne har herunder løbende været i dialog om tekster og arbejdsgange i bl.a. civilsystemet.

Landsretten har i 2022 offentliggjort 24 pressemeddelelser i tilknytning til domsafsigelser.

4.2. Landsrettens bygninger og sikkerhed

Ny retsbygning

Østre Landsret overtog den 1. januar 2022 den nyopførte retsbygning på Østre Landsrets Plads i Københavns nye bydel Nordhavn. Bygningen er opført som et OPP-byggeri og er finansieret af Velliv, tegnet af Henning Larsen Architects og opført af entreprenørfirmaet A. Enggaard.

Landsrettens ønsker og krav til en ny retsbygning er i al væsentlighed blevet opfyldt, og der er blandt landsrettens ansatte generelt en stor tilfredshed med bygningen og indretningen. Tilsvarende har landsrettens eksterne brugere taget godt imod retsbygningen, og mange brugere har påskønnet den arkitektoniske og håndværksmæssige kvalitet, den funktionelle indretning og den kunstneriske udsmykning.

Som forventeligt ved overtagelse af en ny bygning har landsretten i 2022 konstateret en række fejl og mangler i bygningen. Omfanget var – særligt i de første måneder – stort, og fejlene var meget tidskrævende for OPP-leverandøren at løse og for landsretten at indmelde og senere at følge op på. Ved udgangen af 2022 ser det ud til, at hovedparten af problemerne løst. Bygningen er dog fortsat under indkøring. Det gælder bl.a. for så vidt angår lysstyring, ventilation, varme og køling.

Kunst i den ny bygning

Som en del af byggeprojektet blev der i overensstemmelse med rammerne for OPP afsat midler til anskaffelse af bygningsintegreret kunst. På baggrund af rådgivning besluttede byggeprojektet at anmode kunstnerne Sarah Sze, Marie Lund og Jeppe Hein om at udarbejde værker til bygningen. De smukke værker kan i dag ses i bygningens foyerområde.

Landsrettens egen kunstsamling, som er opbygget over en lang årrække, var utilstrækkelig til at kunne udsmykke de 20 nye retssale. Indflytningen i den ny bygning gav derfor landsretten en naturlig anledning til at afsøge mulighederne for fondsstøtte til kunst i retsbygningen. Landsretten er meget taknemmelig for den store velvilje, ansøgningerne er blevet mødt med. En velvilje som har muliggjort, at landsretten har kunne engagere en række meget dygtige kunstnere til at udsmykke retssalene.

Energisparetiltag

I lyset af den aktuelle energi- og forsyningssituation har landsretten iværksat en række tiltag, herunder er temperaturen sænket til 19 °C i landsrettens lokaler, tidsintervallet for drift af ventilationsanlæg er reduceret, køleanlæg er slukket og styring af belysning optimeret. Tiltagene har betydet, at det bygningsbaserede elektricitetsforbrug faldt knap 55 % i december måned i forhold til det budgetterede forbrug, mens varmekonsumet tilsvarende faldt knap 38 %.

Landsretten har etableret et klimaudvalg, der har fået i opdrag at afdække og drøfte mulighederne for at reducere landsrettens klimapåvirkning og energiforbrug.

Sikkerhed og adgangskontrol

Den 1. maj 2020 indførte Østre Landsret adgangskontrol. Der er i 2022 ikke beslaglagt ulovlige genstande, men der er opbevaret mere end 200 lovlige – men potentielt farlige – genstande, som den besøgende har kunne få tilbage, når vedkommende forlod landsretten. Der er i 2022 ikke indtruffet sikkerhedshændelser, hvor politiet måtte tilkaldes. I 2021 fandt to sikkerhedshændelser sted.

Landsretten har i 2022 fortsat indsatsen for at forankre en almindelig sikkerhedsmæssig opmærksomhed i personalets daglige ageren. Landsretten søger endvidere til stadighed at tilrettelægge sagsbehandlingen, så sikkerhedsvurderinger og skridt til rekvirering af vagt- eller politibevoftning tages på et så tidligt tidspunkt som muligt. Endelig er der udarbejdet en ny beredskabsplan for landsretten med afsæt i de nye bygningsmæssige rammer.

Landsrettens lokaler på bitingstederne

Retssalskapaciteten og de sikkerhedsmæssige forhold på bitingstedet i Odense er utidssvarende. Sagsporteføljen har medført et stigende antal tjenesterejser og et øget behov for store retssale. Denne udvikling er sket, samtidig med at Retten i Odense har oplevet en tilsvarende udvikling. Mulighederne for at etablere moderne adgangskontrol til de retssale, som landsretten normalt anvender, er udfordret af etableringen af en midlertidig retssal i bygningskomplekset.

De bygnings- og sikkerhedsmæssige forhold ved bitingstedet i Nykøbing Falster er ligeledes utidssvarende. Lokalerne muliggør hverken etablering af moderne sikkerhedsforanstaltninger eller sikkerhedsmæssige zoneadskillelser. Der er ej heller den cellekapacitet, som landsretten har behov for i forbindelse med behandling af sager. Retssalen giver ikke mulighed for at afvikle sager med mange tiltalte, og adgangsvejene er ikke indrettet, så gangbesværede personer har let adgang.

Retssalen på bitingstedet i Rønne er af en sådan størrelse, at der kun vanskeligt kan gennemføres nævningesager, idet nævningerne i givet fald ikke kan tilbydes bordplads. Der mangler tillige de fornødne kontorfaciliteter til brug for landsrettens dommere og retssekretærer.

4.3. Landsrettens økonomi

Landsrettens lønbevilling blev efter domstolsreformen reduceret, hvilket nødvendiggjorde en reduktion af såvel antallet af landsdommere som antallet af kontorfunktionærer. Dette forhold samt en stor sagstilgang i de følgende år har betydet, at sagsbehandlingstiderne befinder sig på et utilfredsstillende niveau, jf. også ovenfor pkt. 3.4. Landsrettens økonomi er ydermere udfordret dels af de årligt tilbagevendende bevillingsreduktioner, dels af større, nødvendige nyanskaffelser foranlediget af bl.a. indflytningen i den nye retsbygning i Nordhavn. De mange tjenesterejser til bitingstederne udfordrer ligeledes landsrettens økonomi, idet bevillingerne ikke er blevet tilpasset den øgede aktivitet. I 2022 er landsrettens økonomi yderligere blevet presset af landsrettens flytning, og en række påtrængende inventarudskiftninger og udskiftninger af tjenestebiler og telefonsystem har måtte udskydes på ubestemt tid.

4.4. Informationsteknologi

Landsretten har i samarbejde med A. Enggaard og AV-Centret indrettet 20 retssale med tidssvarende, ensartet og brugervenligt AV-udstyr til gavn for såvel eksterne brugere som landsrettens medarbejdere.

Landsretten har også i 2022 mødt udfordringer i driftsstabiliteten i domstolenes it-systemer, og de tilbagevendende it-problemer medførte et ikke ubetydeligt ressourcetab for landsretten.

4.5. Personaleområdet

Udviklingen i årsværksforbrug

Landsrettens årsværksforbrug i den seneste 5-årsperiode fremgår af tabel E nedenfor.

Tabel E: Årsværksforbrug

	2018	2019	2020	2021	2022
Juridisk personale	81,1	79,9	81,7	83,7	83,4
Kontorpersonale og øvrige	70,2	67,8	77,3	74,6	74,2

Det øgede årsværksforbrug i 2020 skyldes tilførslen af et antal årsværk med henblik på adgangskontrol.

Personaleomsætning

Den betydelige personaleomsætning, som landsretten oplevede i 2018 og 2019, er aftaget, men er fortsat høj. Baggrunden er bl.a. erfarne medarbejderes pensionering, langtidssygemeldinger og barselsorlov m.v. kombineret med et arbejdsmarked, der er vanskeligt at konkurrere med for en statslig arbejdsplads som landsretten. Konsekvensen er, at de tilbageværende erfarne medarbejdere både skal behandle de mange fagligt krævende opgaver og samtidig skal forestå oplæringen af de mange nye kolleger. Den personaleressourcemæssige situation er derfor fortsat særdeles skrøbelig.

Arbejdspladsvurdering

Landsretten har gennemført en APV-undersøgelse ultimo 2022. Retssektionernes placering i storrumskontorer i åben tilknytning til gangarealer har givet anledning til drøftelser af initiativer til reduktion af støj og til at tilpasse temperaturer og lys m.v. Emnerne vil være aktuelle at behandle også i 2023.

Hjemmearbejde

Landsretten har bl.a. på baggrund af erfaringerne fra Covid-19 udarbejdet en politik for hjemmearbejde. Muligheden for hjemmearbejde bestemmes i vidt omfang af behovet for praktisk understøttelse af fysiske retsmøder og af medarbejderens muligheder for at arbejde alene uden sidemandsoplæring.

Kompetenceudvikling

Landsrettens medarbejdere har i 2022 gjort brug af Domstolsstyrelsens kursusudbud.

5. Administrative aktiviteter

Landsrettens administrative aktiviteter varetoges i 2022 i al væsentlighed af præsidentens sekretariat og administrationen. Hertil kommer berammelses- og forkyndelsesopgaven i straffesager, der varetages af landsrettens centrale straffesagsforberedelse.

5.1. Udtalelser m.v.

Præsidenten har i 2022 afgivet udtalelser i 89 høringssager vedrørende lovudkast m.v. En del af sagerne havde forinden været behandlet på et af de månedlige plenarmøder for landsrettens dommere.

Præsidenten har i årets løb afgivet 43 udtalelser til brug for Dommerudnævnelsesrådets drøftelser vedrørende besættelse af ledige stillinger som retspræsident, byretsdommer eller landsdommer,

herunder som konstitueret landsdommer. Der er tillige afgivet udtalelser til Domstolsstyrelsen vedrørende konstitutioner i faste byretsdommeres forfald.

På baggrund af konstituerede landsdommeres arbejde i landsretten har præsidenten i løbet af 2022 afgivet 18 udtalelser om de pågældendes egnethed til at blive byretsdommer.

5.2. Klagesager

Landsretten oprettede i 2022 40 klagesager, hvilket er 12 færre end i 2021.

Flere af klagerne indeholder klager såvel over en eller flere landsdommere som over afgørelser truffet af disse. I de tilfælde, hvor der er klaget over en dommer og en afgørelse eller beslutning, er sagen kun registreret som en klage over dommeren/dommerne. Klager, der ikke vedrørte landsretten, blev videresendt til behandling i den instans, som klagen vedrørte, hvis det blev vurderet relevant.

Præsidenten har ikke kompetence til at behandle klager over landsrettens judicielle afgørelser.

5.3. Anden sagsbehandling

Præsidenten foretog i 2022 i medfør af retsplejelovens § 46 i alt 34 beskikkelser af sættedommere, fordi byretsdommere var inhabile.

Landsrettens journal kontrollerer ved sagernes modtagelse, at der er betalt korrekt retsafgift. Tvivlstilfælde bliver forelagt landsrettens forberedelsesenhed, der træffer afgørelse om spørgsmålet.

Der er i 2022 afgjort 104 sager, hvori advokater og advokatfuldmægtige har ansøgt om proceduretilladelse for landsret m.v. efter retsplejelovens § 136, stk. 4 og 5. Der er i 2022 modtaget 121 anmodninger fra advokater om godkendelse af prøvesager, og 51 advokater har i 2022 bestået prøven og derfor opnået møderet for landsret m.v. I 40 sager har advokater ansøgt om udstedelse af øvethedserklæring efter retsplejelovens § 134, stk. 1, med henblik på at opnå møderet for Højesteret.

Præsidenten har i 2022 udpeget 29 landsdommere til særlige hverv, herunder 12 som formænd for voldgiftssager og 17 til råd og nævn.

5.4. Mødeaktivitet

Som i de foregående år har især præsidenten og landsrettens administrative personale, men også en række landsdommere, i 2022 deltaget i et betydeligt antal møder i både interne og eksterne fora.

Østre Landsret har i årets løb afholdt 11 plenarmøder, 11 møder i et kontaktudvalg med deltagelse af præsidenten og seks landsdommere og seks møder i landsrettens ledelsesforum.

Herudover har en række møder været afholdt i landsrettens interne udvalg.

For første gang siden 2019 kunne landsretten afholde det årlige møde for dommere i Østre Landsrets kreds. Mødet blev afholdt i landsrettens nye retsbygning i Nordhavn, og årets oplæg var etableringen af Statsadvokaten for Særlig Kriminalitet (SSK) v/statsadvokat Jens Christian Bülow, Veje til respekt – om gadens liv på Nørrebro v/sociolog dr.scient.soc. Hakan Kalkan, International retshåndhævelse v/professor, dr.jur. Frederik Harhoff og livet som kriminalreporter v/journalist Astrid Søndberg.

Om landsdommeres deltagelse i lovforberedende og andre udvalg henvises til Dommerforeningens årsberetning og til de oversigter over dommeres bibeskæftigelse, der offentliggøres af Bibeskæftigelsesnævnet (tilgængelige på Domstolsstyrelsens hjemmeside).

Landsretten har i årets løb været repræsenteret i forskellige udvalg og arbejdsgrupper i regi af Domstolsstyrelsen og Justitsministeriet.

Præsidenten deltager sammen med et antal landsdommere og kontorpersonale løbende i møder med anklagemyndigheden og advokaterne om emner af fælles interesse.

Præsidenten deltager på forskellig måde i det internationale juridiske samarbejde, navnlig mellem dommere, herunder møder for nordiske og andre europæiske landsretspræsidenter.

Landsretten har i 2022 haft besøg af en delegation fra Norge.

5.5. Synliggørelse af landsretten

Landsretten deltog i Kulturnatten i 2022 og havde i årets løb godt 15 besøg af skoleklasser m.v. Sådanne besøg indbefatter typisk overværelse af en retssag og efterfølgende samtale med en dommer. Landsretten har endvidere gennemført formaliseret erhvervspraktik for folkeskolens 8. og 9. klasser.

6. Forventningerne til fremtiden

Landsretten tog i januar 2022 en ny retsbygning i brug og har dermed fået en langt mere funktionel ramme med tidssvarende retssale, sikkerhedsforanstaltninger, publikumsfaciliteter og kontorarealer for landsdommere og øvrige personale. Opgaveløsningen har fået et markant løft ved, at landsrettens funktioner nu er samlet i en moderne retsbygning på én fælles adresse. En ny bygning gør det dog ikke i sig selv. Landsretten er som landets øvrige retter i disse år udfordret af stigende sagsbehandlingstider. Dette afspejler bl.a. et stigende antal straffesager og en øget sagskompleksitet kombineret med en udfordrende ressourcesituation og den reduktion af antallet af landsdommere, øvrige jurister og kontorfunktionærer, som landsretten har været nødt til at foretage som følge af reducerede bevillinger.

Domstolens økonomi for de kommende år forventes afklaret i løbet af 2023. Opgaven i løbet af året bliver primært at sikre en prioritering af de verserende sager, så sagsbehandlingstiden i de mest kritiske sager kan holdes på et forsvarligt niveau. Fokus vil samtidig være på at fastholde de mange dygtige, engagerede medarbejdere, som trækker et kæmpe læs i disse år for at opretholde kvaliteten i sagsbehandlingen og sikre, at borgerne fortsat har høj tillid til landsretten og det øvrige retsvæsen.

Carsten Kristian Vollmer