



Embedsregnskab 2015

Indholdsfortegnelse

1. Indledning	2
1.1. Sø- og Handelsrettens værdigrundlag	2
1.2. Året der gik	2
1.2.1. Civilteamet	3
1.2.2. Insolvensteamet	3
2. Civile sager	4
2.1. Rettens kompetence.....	4
2.1.1. Saglig kompetence.....	4
2.1.2. Stedlig kompetence	5
2.2. Sagstilgang	5
2.3. Afsluttede sager.....	7
2.4. Verserende sager.....	8
2.5. Gennemløbstider	9
2.6. Ankesager	10
2.7. Særligt om sager med tre juridiske dommere.....	11
3. Insolvensskiftesager	13
3.1. Rettens kompetence	13
3.1.1. Saglig kompetence.....	13
3.1.2. Stedlig kompetence	13
3.2. Sagstilgang.....	13
3.3. Afsluttede sager.....	14
3.4. Verserende sager.....	15
3.5. Gennemløbstider	15
4. Aktiviteter	16
5. Personale og organisation	17
5.1. Organisation	17
5.2. Personale	17

1. Indledning

1.1. Sø- og Handelsrettens værdigrundlag

Sø- og Handelsretten er en specialdomstol for erhvervs- og insolvensrelaterede sager. For så vidt angår de civile sager gælder, at næsten alle de sager, som kan behandles af Sø- og Handelsretten, alternativt kan behandles af en by- eller landsret. Modsat gælder for insolvensskiftesagerne, hvor retten er tillagt kompetencen i en tredjedel af alle insolvenssager i landet.

Sø- og Handelsrettens værdigrundlag er baseret på Danmarks Domstoles overordnede værdigrundlag, der er beskrevet i publikationen "Danmarks Domstole – For ret og retfærdighed" fra 2012. Som følge af Sø- og Handelsrettens særegne rolle i retssystemet har retten formuleret sine egne visioner, der sammen med domstolenes overordnede visioner danner rammen om rettens arbejde. Sø- og Handelsrettens visioner lyder:

Sø- og Handelsretten er erhvervslivets foretrukne domstol

Sø- og Handelsretten er Danmarks insolvensretlige videnscenter

1.2. Året der gik

Konkurskarantænesagerne tog fart i de sidste måneder af 2014, og denne tendens er fortsat ufortrødent igennem hele 2015. Ved årets udgang havde Sø- og Handelsretten således modtaget 460 begæringer, og antallet af verserende konkurskarantænesager er som følge heraf steget voldsomt. Konkurskarantænesager, som indebærer mulighed for rettighedsfrakendelse, skal som hovedregel behandles af udnævnte dommere, hvilket er en ressourcemæssig udfordring for Sø- og Handelsretten med dens lille dommergruppe. Udfordringerne forventes ikke at blive mindre i 2016, idet alt tyder på, at konkurskarantænesagstallet vil ligge på samme høje niveau. I 2015 fik retten bevilget en bunkebekæmpelsesdommer for 2016, som bl.a. skal behandle konkurskarantænesager.

Reglerne for anke og kære af Sø- og Handelsrettens afgørelser i civile 1. instanssager blev ændret ved lov nr. 84 af 28. januar 2014 med virkning pr. 1. februar 2014. Reglernes virkning har materialiseret sig i 2015.

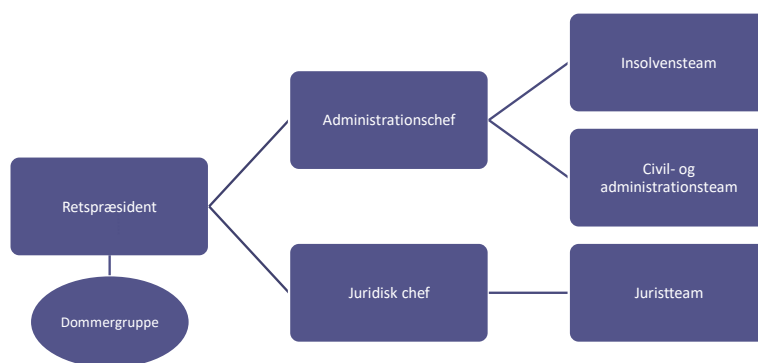
De ændrede regler betyder, at domme afsagt af Sø- og Handelsretten kan ankes enten til Højesteret eller til landsretten. En part kan i udgangspunktet anke enhver dom til Højesteret forudsat, at dommen er af principiel karakter og har generel betydning for retsanvendelsen og retsudviklingen eller har væsentlig samfundsmæssig rækkevidde i øvrigt. For en nærmere omtale af, i hvilket omfang Højesteret har admitteret sager fra Sø- og Handelsretten i 2015, se pkt. 2.6 nedenfor.

Alle kendelser eller beslutninger truffet af Sø- og Handelsretten, som tillades kæret af Procesbevillingsnævnet, skal fremover behandles af den landsret, i hvis kreds sagen skulle have været anlagt, hvis sagen ikke var anlagt ved Sø- og Handelsretten. Tilladelse fra Procesbevillingsnævnet gives, hvis der foreligger særlige grunde.

Ved samme lov blev Sø- og Handelsrettens saglige kompetence desuden udvidet, så retten nu er blevet en egentlig specialdomstol for internationale erhvervsager, transportret, IP-ret, konkurrence- og markedsføringsret og principielle sager om arbejdsmarkedsforhold.

Før den 1. november 2015 var Sø- og Handelsretten organiseret i tre afdelinger: en skifteafdeling, en retsafdeling og en administration. Fra den 1. november 2015 har Sø- og Handelsretten ændret sin organisering. Den nye organisering tager udgangspunkt i en samlet enhedsmodel, hvor grænsefladerne mellem den gamle rets- og skifteafdeling er brudt ned. Sø- og Handelsretten er nu overordnet inddelt i en administrativ del som består af administrative medarbejdere fordelt på et insolvensteam og et civil- og administrationsteam, og en juridisk del. Formålet med at samle de juridiske medarbejdere i én gruppe er, at ressourcerne hermed nemmere kan fordeles mellem de civilretlige og insolvensretlige sager efter behov.

Den nye organisationsstruktur kan skitseres således:



Den nye organisationsstruktur har medført en ændret intern mødestruktur i Sø- og Handelsretten, som blandt andet indbefatter plenarmøder for henholdsvis det civil- og insolvensretlige område.

1.2.1. Civilteamet

Sø- og Handelsretten gennemførte i samarbejde med Patent- og Varemærkestyrelsen for tredje år i træk IP-rettens Dag. Konferencen, som fandt sted 20. oktober 2015, samler IP-eksperter på tværs af hele IP-branchen for at se nærmere på, i hvilken retning IP-retten bevæger sig. Konferencen var igen i 2015 en stor succes, og konferencesarbejdet mellem Sø- og Handelsretten og Patent- og Varemærkestyrelsen fortsætter også i 2016.

1.2.2. Insolvensteamet

For femte år i træk gennemførte Sø- og Handelsretten og Danske Insolvensadvokater i samarbejde med Kuratorforeningen og Danske Advokater Insolvensrettens Dag. Baggrunden for konferencen er et ønske om at bringe insolvensretten i fokus i forbindelse med andre samfundsøkonomiske forhold og samtidigt gøre opmærksom på eventuelle lovgivningsmæssige mangler og muligheder for forbedring på dette retsområde. Konferencen fandt sted den 12. marts 2015 og var igen et stort tilløbsstykke.

2. Civile sager

2.1. Rettens kompetence

2.1.1. Saglig kompetence

Sø- og Handelsrettens saglige kompetence i civile sager afgrænses af bestemmelserne i retsplejelovens §§ 225 og 227. De to bestemmelser blev ændret med virkning pr. 1. februar 2014. Desuden behandler Sø- og Handelsretten forbudssager og en række særlige sager i medfør af anden lovgivning (særlige sager).

Retsplejelovens § 225 (sagsanlæg direkte ved Sø- og Handelsretten)

Sager, som skal anlægges ved retten:

Sager om EF-varemærker (varemærkelovens § 43 a) og sager om EF-design (designlovens § 42) skal anlægges ved Sø- og Handelsretten (§ 225, stk. 1).

Sager, som kan anlægges ved retten (§ 225, stk. 2, nr. 1-6):

En række sager kan (medmindre parterne har aftalt noget andet) altid anlægges ved Sø- og Handelsretten.

Anlægges en sådan sag ved byretten, vil sagen blive henvist til Sø- og Handelsretten, såfremt en part anmoder herom. Dette gælder for:

1. *Internationale erhvervsager*

Efter retsplejelovens § 225, stk. 2, nr. 1, har retten kompetence til at behandle internationale sager, hvor kendskab til internationale erhvervsforhold har væsentlig betydning, navnlig formueretlige tvister i erhvervsforhold. Sagen er international, hvis sagens genstand er international (f.eks. en tvist mellem erhvervsvirksomheder i forskellige lande), eller hvis tvisten mellem erhvervsvirksomheder i samme land er grænseoverskridende.

2. *Transportsager*

Efter retsplejelovens § 225, stk. 2, nr. 2, har retten kompetence i alle sager mellem erhvervsdrivende, hvor fagkundskab til sø-, land-, luft- eller jernbanetransport har væsentlig betydning. Bestemmelsen omfatter alle transportsager, hvad enten disse er nationale eller internationale.

3. *Forbrugerombudsmandens markedsføringsager*

Efter retsplejelovens § 225, stk. 2, nr. 3, har retten kompetence i Forbrugerombudsmandens civile sager, hvor markedsføringsloven, lov om finansiel virksomhed eller lov om betalingstjenester og elektroniske penge har væsentlig betydning. Omfattet af bestemmelsen er også sager, der udspringer af Forbrugerombudsmandens tilsyn med overholdelsen af lov om juridisk rådgivning.

4. *Immaterielretssager*

Sø- og Handelsretten er en egentlig specialret på hele IP-retens område, idet retten efter retsplejelovens § 225, stk. 1, nr. 4, er tillagt kompetence i sager, hvor varemærkeloven, fællesmærkeloven, designloven, patentloven, lov om brugsmønstre, lov om halvlederprodukters udformning (topografi), plantenyhedsloven eller ophavsretslovens regulering af rettigheder til brugskunst eller edb-programmer har væsentlig betydning. Principielle ophavsretlige sager, som ikke angår brugskunst og edb-programmer, kan endvidere henvises fra byret til Sø- og Handelsretten, jf. bestemmelsen herom i retsplejelovens § 227, stk. 2.

5. Konkurrencesager

Sager, hvor konkurrenceloven har væsentlig betydning, eller hvor EF-traktatens artikel 81 eller 82 finder anvendelse, behandles ved Sø- og Handelsretten, jf. retsplejelovens § 225, stk. 2, nr. 5.

6. Markedsføringsager

Efter retsplejelovens § 225, stk. 2, nr. 6, er Sø- og Handelsretten tillagt kompetence til at behandle alle sager mellem erhvervsdrivende, hvor markedsføringsloven har væsentlig betydning.

Retsplejelovens § 227 (sager henvist af byretten til Sø- og Handelsretten)

Byretten kan efter anmodning fra en part henvise en ansættelsesretlig sag til Sø- og Handelsretten, hvis sagen er principiel, og fagkundskab til arbejdsmarkedsforhold har væsentlig betydning (§ 227, stk. 1). Det kræves således ikke, som ved henvisning fra byret til landsret efter retsplejelovens § 226, at sagen tillige har generel betydning for retsanvendelsen og retsudviklingen eller væsentlig samfundsmæssig rækkevidde i øvrigt.

Byretten kan endvidere efter anmodning fra en part henvise en sag om ophavsret, som ikke er omfattet af § 225, stk. 2, nr. 4, til Sø- og Handelsretten, hvis sagen er principiel og fagkundskab til erhvervsforhold har væsentlig betydning (§ 227, stk. 2).

Forbudssager

Sø- og Handelsretten behandler efter retsplejelovens kapitel 40 anmodninger om forbud eller påbud, der er omfattet af rettens saglige kompetence efter retsplejelovens § 225, eller som henvises efter retsplejelovens § 227.

Særlige sager

Retten har hjemmel til at behandle visse særlige sager. Efter retsplejelovens § 15, stk. 2, behandler Sø- og Handelsretten altid:

- Forbudssager om EF-varemærker (varemærkelovens §§ 43 c og 43 d)
- Forbudssager om EF-design (designlovens § 43)
- Sager om begrænsningsfonde (sølovens kap. 12)

Efter sølovens kap. 9 a-10 behandler Sø- og Handelsretten sager om ansvar for skade forvoldt af bunkerolie og om ansvar for olieskade.

Efter lov om håndhævelse af udbudsreglerne m.v. § 5, stk. 3, behandler Sø- og Handelsretten endvidere civile sager om overtrædelse af fællesskabsretten vedr. udbud for så vidt angår offshoresektoren.

2.1.2. Stedlig kompetence

Sø- og Handelsretten er landsdækkende og kan efter behov sætte retten udenfor København, hvilket sker jævnligt.

2.2. Sagstilgang

Sø- og Handelsretten modtog i 2015 i alt 802 civile sager, hvilket er en fremgang på 64 % i forhold til 2014. Sagstilgangen er specificeret i nedenstående tabel 2.2., hvor der også er sammenligningstal fra 2011 og frem.

Den primære årsag til sagsfremgangen skal findes i antallet af konkurskarantænesager, som udgør 57 % af det samlede sagstal på 802 civile sager. Der ses nærmest en firedobling (293 %) af modtagne konkurskarantænesager.

De ændrede ankeregler, med virkning pr. 1. februar 2014, har ikke ført til en nedgang i de civile 1. instanssager, som sammenlignet med de foregående år ligger stabilt.

Antallet af modtagne funktionærsager er faldet. Tilbage meldinger fra arbejdsmarkedets organisationer tyder dog på, at faldet skyldes, at byretterne ikke anvender de særlige kriterier for SØ- og Handelsretten, når det vurderes, om en principiel sag vedrørende ansættelsesforhold skal henvises til SØ- og Handelsretten. I 2014 blev reglerne for henvisning af sager fra byret til landsret væsentligt strammet, således at henvisning til landsret kun kan ske, hvis sagen er af principiel karakter og har generel betydning for rets anvendelsen og retsudviklingen eller væsentlig samfundsmæssig rækkevidde i øvrigt. Tærskel for byretternes henvisning af principielle sager vedrørende ansættelsesforhold til SØ- og Handelsretten blev ikke samtidig strammet, og der gælder for en sådan henvisning således ikke krav om, at sagen har generel betydning for rets anvendelsen og retsudviklingen, eller at den har væsentlig samfundsmæssig betydning. Den lavere tærskel for henvisning til SØ- og Handelsretten er bl.a. begrundet i et ønske om en passende sagstilgang til SØ- og Handelsretten, og begrundet i det forhold, at Højesteret har mulighed for at frasortere sager, som ankes til Højesteret fra SØ- og Handelsretten. Meget tyder på, at byretterne også anvender de skærpede henvisningskriterier, der gælder for henvisning til landsret og ikke de særlige regler, der skal anvendes for henvisning til SØ- og Handelsretten. Faldet i antallet af modtagne handelssager (12 % fald fra 2014 til 2015) og i antallet af søsager (72 % fald fra 2014 til 2015) lader sig ikke umiddelbart forklare, men kan skyldes faldende aktivitet på transportområdet.

Antallet af modtagne forbudssager stiger fortsat (16 % stigning fra 2014 til 2015), siden de nye regler om forbud trådte i kraft pr. 1. juli 2013. Forbudssagerne er overordentlig krævende, da de i gennemsnit har et omfang som en almindelig civil 1. instanssag. Det skal i øvrigt bemærkes, at tallene, der ligger forud for 2013, er rene EU forbud og således af en anden karakter.

Antallet af modtagne insolvensproceduresager er faldet med 56 %. Antallet af disse sager svinger dog voldsomt fra år til år og har en nær sammenhæng med arten af de verserende konkursboer.

Tabel 2.2.: Modtagne sager		2011	2012	2013	2014	2015
Civile sager i alt		380	323	315	490	802
1. instanssager		283	247	249	246	243
	Handelssager	96	89	102	108	95
	Varemærkesager	124	92	89	92	116
	Patentsager	13	16	19	14	17
	Konkurrencesager	8	1	0	3	5
	Markedsførings­sager	1	0	1	2	1
	Søsager	32	30	26	18	5
	Funktionærsager	9	19	12	9	4
Øvrige sager		97	76	66	244	559
	Andre civile	37	31	14	19	20
	Insolvensproceduresager	56	43	33	64	28
	Forbudssager	4	2	19	44	51
	Konkurskarantæne	0	0	0	117	460

2.3. Afsluttede sager

Sø- og Handelsretten afsluttede i 2015 i alt 653 civile sager, hvilket er en produktivitetstigning på 33 % sammenlignet med 2014. Det er særligt patent- og konkurskarantænesager, der skiller sig ud. I 2015 fik Sø- og Handelsretten tilført yderligere ressourcer, idet embedets sekretariatschef i meget væsentligt omfang overgik til deltagelse i behandlingen af sager. Retten fik desuden tilført en yderligere dommerfuldmægtig, som også behandlede konkurskarantænesager. For så vidt angår patentsagerne skyldes stigningen i antallet af afsluttede sager i 2015, at der sluttedes en lang række patentsager som led i afslutningen af et stort, samlet sagskompleks.

Se nedenstående tabel 2.3.a med antal afsluttede sager, hvor der også er sammenligningstal fra 2011 og frem.

Tabel 2.3.a: Afsluttede sager		2011	2012	2013	2014	2015
Civile sager i alt		380	367	366	403	653
1. instanssager		305	280	251	259	322
	Handelssager	119	93	101	101	119
	Varemærkesager	116	111	90	94	103
	Patentsager	21	16	26	23	67
	Konkurrencesager	3	4	2	1	5
	Markedsføringssager	1	2	1	2	0
	Søsager	39	38	25	21	19
	Funktionærsager	6	16	6	17	9
Øvrige sager		75	87	115	144	331
	Andre civile	23	30	28	23	19
	Insolvensproceduresager	45	57	73	65	28
	Forbudssager	7	0	14	38	38
	Konkurskarantæne	0	0	0	18	246

Tabel 2.3.b viser antal afsluttede sager med og uden hovedforhandling. Ud af de 653 afsluttede sager er de 142 blevet hovedforhandlet, hvilket forholdsmæssigt er et lille fald fra 28 % til 22 % sammenlignet med 2014. Mens antallet af afsluttede sager, som blev forligt/hævet efter hovedforhandling, var stødt faldende frem til 2013, er denne tendens ændret fra 2013, og i 2015 er 32 % af sagerne blevet forligt/hævet.

Tabel 2.3.b: Antal afsluttede sager med og uden hovedforhandling	2011	2012	2013	2014	2015
Samlet antal afsluttede sager	380	367	366	403	653
Heraf antal afsluttede sager med ankeadgang til enten landsret eller Højesteret	305	280	251	259	322

Antal hovedforhandlede sager	103	82	109	113	142
i % af antal afsluttede sager	27 %	22 %	30 %	28 %	22 %
Forligt/hævet efter hovedforhandling	23	15	18	26	45
i % af antal hovedforhandlede sager	22 %	18 %	17 %	23 %	32 %
På dømt	80	67	91	87	97
i % af antal hovedforhandlede sager	78 %	82 %	83 %	77 %	68 %

Antal afsluttede sager uden hovedforhandling	277	285	257	290	511¹
i % af samlet antal afsluttede sager	73 %	78 %	70 %	72 %	78 %
Heraf antal sager forligt efter § 353 og før hovedforhandling	109	121	124	135	169
i % af samlet antal afsluttede sager	29 %	33 %	34 %	33 %	26 %

Antallet af afsluttede sager indikerer noget om aktivitetsniveauet i Sø- og Handelsretten. Imidlertid er ressourceforbruget pr. sag meget forskelligt, idet mange sager strækker sig ud over den typiske varighed af en retsdag, ligesom ressourceforbruget ved sager, hvor retten beklædes af tre juridiske dommere naturligvis er større end ved den klassiske dommerbesætning. En stigende andel af hovedforhandlede sager behandles af tre juridiske dommere, hvilket påvirker ressourceforbruget (se tabel 2.7).

2.4. Verserende sager

Sø- og Handelsretten havde ved udgangen af 2015 i alt 691 verserende civile sager, hvilket er en stigning på 29 % i forhold til 2014. Ses der alene på civile 1. instanssager, fortsætter Sø- og Handelsretten imidlertid med at nedbringe antallet af verserende sager, idet der er tale om et fald på 21 %. Når det samlede antal verserende civile sager ikke nedbringes, skyldes det ophobningen af særligt konkurskarantænesager. Se tabel 2.4.a, som viser antal verserende sager.

¹ Det bemærkes, at 2015-tallet også omfatter de skriftligt behandlede konkurskarantænesager, som afgøres af en dommer eller retsassessor uden hovedforhandling. Skriftligt behandlede konkurskarantænesager udgjorde kun en meget begrænset del af tallet fra 2014, da retten ved udgangen af 2014 endnu ikke haft mulighed for at afsige mange kendelser i konkurskarantænesager.

Tabel 2.4.a: Verserende sager		2011	2012	2013	2014	2015
Civile sager i alt		544	500	449	534	691
1. instanssager		429	396	394	380	301
	Handelssager	116	112	113	120	97
	Varemærkesager	133	114	113	111	123
	Patentsager	98	98	91	81	31
	Konkurrencesager	18	15	13	15	15
	Markedsføringsager	4	2	2	2	3
	Søsager	41	33	34	31	17
	Funktionærsager	19	22	28	20	15
Øvrige sager		115	104	55	154	390
	Andre civile	23	24	10	6	7
	Insolvensproceduresager	92	78	38	36	36
	Forbudssager	0	2	7	13	26
	Konkurskarantæne	0	0	0	99	321

Ydermere er der en stigning i brugen af dommere, idet andelen af sager med 3 juridiske dommere er steget, hvilket fremgår af tabel 2.7. Herudover har også den enkelte dommer i egne sager øget antallet af retsdage. Som følge heraf er antallet af retsdage fortsat omfattende, hvilket fremgår af tabel 2.4.b.

Tabel 2.4.b	2012	2013	2014	2015
Antal retsdage	570	778	768	865

2.5. Gennemløbstider

Den gennemsnitlige gennemløbstid² for de civile sager, som Sø- og Handelsretten afsluttede i 2015, var 25,0 måneder for hovedforhandlede sager – og er således faldet med lidt over en måned sammenlignet med 2014.

I nedenstående tabel 2.5.a er der sammenligningstal for 2011 og frem.

Tabel 2.5.a	2011	2012	2013	2014	2015
Gennemløbstid i måneder for hovedforhandlede sager	21,7	21,5	24,8	26,1	25,0

Det samlede antal af civile sager i Sø- og Handelsretten er af en størrelse, hvor blot én eller få sager med meget lang sagsbehandlingstid i sig selv kan medføre et betydeligt negativt udsving på statistikken med gennemsnitsberegningen af gennemløbstid. Sø- og Handelsretten behandler flere typer af sager, som potentielt kan have meget lang sagsbehandlingstid, f.eks. på grund af forelæggelse for EU-domstolen, afventning af afgørelser fra EPO, OHIM eller udenlandske nationale retter, eller langvarigt syn og skøn. Som konkrete eksempler på sagers langvarighed, som påvirker den gennemsnitlige gennemløbstid, kan nævnes følgende:

² Tiden fra retten modtager sagen, til sagen er sluttet ved dom eller forlig efter gennemført hovedforhandling. Sager, der hæves inden hovedforhandlingen, medregnes ikke i beregningen. Insolvensproceduresager, konkurskarantænesager og forbudssager er ikke medregnet.

Sager under konkurrenceloven skal typisk forelægges for EU-domstolen eller gøres til genstand for langvarigt syn og skøn. I 2015 blev konkurrencesagen mellem Cheminova og Akzo Nobel pådømt. Sagen var anlagt i 2007 og var gjort til genstand for omfattende syn- og skøn, som tog flere år at færdiggøre. Der udmeldes også næsten altid syn og skøn i sager under patentloven, og disse sager tager i gennemsnit typisk over tre år at behandle.

Dykker man ned i de enkelte sagskategorier, springer gennemløbstiden for forbudssager i øjnene, idet gennemløbstiden for disse sager fortsat er på et lavt niveau – i 2015 på 5,2 måneder. Dette er en lille stigning i forhold til 2014, hvor gennemløbstiden var 4,2 måneder, hvilket imidlertid kan skyldes, at der i 2015 har været behandlet flere særligt komplicerede forbudssager. Sø- og Handelsretten har prioriteret en hurtig behandling af forbudssagerne, som ofte er meget komplicerede, hvilket påvirker gennemløbstiden på de andre sager.

2.6. Ankesager

Med virkning pr. 1. februar 2014 blev ankereglerne ændret, således at domme afsagt fra denne dato og frem kan ankes til enten landsretten eller Højesteret. I 2015 hovedforhandlede Sø- og Handelsretten 142 civile sager. Af disse blev 38 anket til enten landsretten eller Højesteret, svarende til 29 %. Se tabel 2.6.a, som viser antal ankesager fra Sø- og Handelsretten til landsretten og Højesteret³.

Tabel 2.6.a: Ankesager fra Sø- og Handelsretten til landsret eller Højesteret	2011	2012	2013	2014	2015
Antal hovedforhandlede sager	103	82	109	113	142
Samlet antal ankesager fra Sø- og Handelsretten*	41	29	30	33	38
i % af samlet antal ankesager	40 %	35 %	28 %	29 %	26 %
Antal sager anket til Højesteret fra Sø- og Handelsretten	41	29	30	11**	10**
i % af antal hovedforhandlede sager	40 %	35 %	28 %	10 %	7 %

*Med virkning pr. 1. februar 2014 blev ankereglerne ændret, således at domme afsagt pr. 1. februar 2014 og frem kan ankes til enten landsretten eller Højesteret, jf. RPL § 368, stk. 4.

**Ved en ændring af retsplejeloven blev adgangen til at indbringe Sø- og Handelsrettens domme til Højesteret begrænset, idet anke til Højesteret nu kun kan ske med Højesterets tilladelse. Giver Højesteret ikke tilladelse, kan sagen indbringes for landsretten. Efter denne lovændrings ikrafttræden 1. februar 2015 modtog Højesteret 6 rettidige anmodninger om tilladelse til anke af en dom fra Sø- og Handelsretten. Højesteret gav tilladelse til anke af 3 af sagerne og afviste de øvrige 3.

I 2015 afgjorde Højesteret 18 sager, hvor Sø- og Handelsretten havde afsagt dom i 1. instans. I 6 af sagerne ændrede Højesteret afgørelsen, svarende til 33 % af sagerne. 67 % af ankesagerne fra Sø- og Handelsretten blev stadfæstede. Se tabellerne 2.6.b og 2.6.c for fordelingen af stadfæstelse og ændringer i Højesteret.

³ Fra en af Sø- og Handelsrettens civile sager ankes til landsretten eller Højesteret, og til landsretten eller Højesteret hovedforhandler sagen, går et betydeligt stykke tid. I den periode sker det ofte, at ankesagerne falder bort som følge af, at anken hæves, sagen forliges eller lignende. Se evt. Højesterets embedsregnskab på www.hoejesteret.dk.

Tabel 2.6.b	Antal ankesager fra Sø- og Handelsretten hovedforhandlet i Højesteret	Udfald af afgjorte ankesager fra Sø- og Handelsretten			
		Stadfæstelse		Ændring	
2011	18	13	72 %	5	28 %
2012	33	18	55 %	15	45 %
2013	20	11	55 %	9	45 %
2014*	26	19	73 %	7	27 %
2015*	18	12	67 %	6	33 %
Gennemsnit	23	15	65 %	8	35 %

*Med virkning pr. 1. februar 2014 blev ankereglerne ændret, således at domme afsagt pr. 1. februar 2014 og frem kan ankes til enten landsretten eller Højesteret, jf. RPL § 368, stk. 4.

Omkring 13% af de hovedforhandlede sager i Sø- og Handelsretten endte i 2015 med at medføre en anke til Højesteret⁴, hvilket er et fald sammenlignet med 2014, hvor 23% af de hovedforhandlede sager i Sø- og Handelsretten blev anket til Højesteret. Det er Sø- og Handelsrettens vurdering, at såvel ankefrekvensen som omgørelsesprocenten ligger på et forventeligt niveau. Sø- og Handelsretten behandler således en række sager, hvor anke til Højesteret og landsretten, som følge af sagens store betydning for parterne, må betragtes som sandsynlig uanset udfaldet af sagen. Det gør sig særligt gældende for de principielle sager, hvor retstilstanden ofte kan være så usikker eller utidssvarende, at den tabende part i 1. instans kan have et begrundet håb om, at behandling i Højesteret eller landsretten vil føre til en så principiel fastlæggelse (eller ændring) af retstilstanden, som ikke vil kunne ske andre steder. Dette ændrer naturligvis ikke på, at det altid vil være rettens ambition at reducere parternes ønske om yderligere prøvelse. I den forbindelse arbejder retten til stadighed på at levere den bedst mulige kvalitet, blandt andet gennem fokus på behandling af sager med tre juridiske dommere og/eller fire sagkyndige dommere⁵.

2.7. Særligt om sager med tre juridiske dommere

Sø- og Handelsretten har siden 2010 haft fokus på at sikre passende anvendelse af tre juridiske dommere under hensyntagen til retsplejelovens § 12, stk. 3. For at kunne analysere effekterne heraf, har embedet siden 2011 udarbejdet statistik vedrørende sager med tre juridiske dommere.

I 2015 afsluttede retten 20 sager, hvor der var truffet beslutning om behandling med tre juridiske dommere. 17 af sagerne blev afsluttet efter gennemført hovedforhandling, og der blev i alle disse sager afsagt dom. Se tabel 2.7. Det svarer til, at 18% af de hovedforhandlede sager foregik med tre juridiske dommere mod 23% i 2014.

Ser man på antallet af verserende sager med tre juridiske dommere, er der i modsætning til sidste år en lille stigning, men stadig et stykke fra 2013. Antallet af sager med tre juridiske dommere, som er hovedforhandlet det enkelte år, er selvsagt afhængig af tilgangen af sager egnet til 3-dommer behandling i tidligere år. Stort set alle henviste funktionærsager behandles under medvirken af tre juridiske dommere. Det samme gælder for konkurrencesager og

⁴ Højesterets embedsregnskab for 2012 bemærker, at Højesterets interne bedømmelse af de civile sager, som Højesteret har afgjort siden 2011, viser, at ca. 2/3 af de afgjorte sager, som er anket fra Sø- og Handelsretten, vurderes at være uegnet til behandling i Højesteret. Holdes det gennemsnitlige årlige antal realitetsbehandlede ankesager fra Sø- og Handelsretten op mod antallet af anker ses det, at kun lidt over halvdelen af alle anker fra Sø- og Handelsretten fører til en hovedforhandling i Højesteret.

⁵ Se i øvrigt afsnit 2.7 om sager behandlet med tre juridiske dommere

sager, hvor Forbrugerombudsmanden er part. Udsving i tilgangen af disse sagskategorier vil med en vis forsinkelse slå igennem i antallet af verserende og afgjorte 3-dommersager.

Tabel 2.7: Sager med tre juridiske dommere	2011	2012	2013	2014	2015
Samlet antal afsluttede sager	6	15	14	30	20

Hovedforhandlede sager i alt	5	8	10	27	17
Forligt/hævet efter hovedforhandling	0	0	2	0	0
i % af antal hovedforhandlede sager	0 %	0 %	20 %	0 %	0 %
På dømt	5	8	8	27	17
i % af antal hovedforhandlede sager	100 %	100 %	80 %	100 %	100 %

Antal sager afsluttet uden hovedforhandling	1	7	4	3	3
i % af samlet antal afsluttede sager	17 %	47 %	29 %	10 %	15 %

Antal verserende sager ved årets afslutning	14	33	48	29	32
--	----	----	----	----	-----------

På baggrund af tallene kan man umiddelbart tyde visse tendenser:

Andelen af sager, der sluttet uden hovedforhandling, er mindre end for de sager, hvor behandling med tre juridiske dommere ikke skønnes nødvendig. Dette er helt forventeligt, da beslutning om behandling med tre juridiske dommere ofte vil ske på et tidspunkt, hvor det med en vis sikkerhed kan forudsiges, om sagen vil blive sluttet uden hovedforhandling.

Andelen af sager, der forliges eller hæves efter gennemført hovedforhandling, er markant mindre end de sager, hvor behandling med tre juridiske dommere ikke skønnes nødvendig. På baggrund af kriterierne for at træffe beslutning om behandling med tre juridiske dommere, er det ikke overraskende, at parterne i sager behandlet med tre juridiske dommere vil være tilbøjelige til at ønske sagen afgjort ved dom i større grad end generelt.

Intentionen med at beslutte behandling med tre juridiske dommere og eventuelt udvide fra to til fire sagkyndige dommere, er at sikre en så kvalificeret afgørelse som overhovedet muligt i 1. instans. Imidlertid vil sager, hvor der træffes beslutning om behandling med tre juridiske dommere, typisk være sager, hvor anke til Højesteret eller landsretten må betragtes som sandsynlig uanset udfaldet af sagen, idet der ofte vil være tale om sager med meget stor betydning for parterne. Tre dommere anvendes endvidere i overensstemmelse med retsplejelovens § 12, stk. 3, i sager, som *"frembyder særlig omfattende eller vanskelige retlige eller bevismæssige spørgsmål"*, hvilket forekommer hyppigt i den type sager, der føres ved Sø- og Handelsretten. Endvidere vil det ofte være sager, hvor retstilstanden er så usikker eller utidssvarende, at den tabende part i 1. instans kan have et begrundet håb om, at behandling i Højesteret eller landsretten vil føre til en så principiel fastlæggelse (eller ændring) af retstilstanden, som ikke vil kunne ske andre steder end i rigets øverste domstol. Det er derfor næppe sandsynligt, at ankefrekvensen vil blive lavere end generelt.

3. Insolvensskiftesager

3.1. Rettens kompetence

3.1.1. Saglig kompetence

Sø- og Handelsrettens saglige kompetence fremgår af konkurslovens § 4 og af selskabslovens § 225. Rettens insolvensskiftesager fordeler sig som følge heraf på følgende sagsområder:

- Konkursager
- Rekonstruktionssager
- Gældssaneringsager
- Tvangsopløsningsager
- Konkurskarantænesager

3.1.2. Stedlig kompetence

Sø- og Handelsrettens stedlige kompetence fremgår af retsplejelovens § 15, stk. 4. Det følger heraf, at retten behandler insolvensskiftesager i de områder, der er henlagt under Københavns Byret, retten på Frederiksberg og retterne i Glostrup og Lyngby.

Antallet af insolvensskiftesager i Sø- og Handelsrettens områder udgør en tredjedel af alle insolvensskiftesager i landet.

3.2. Sagstilgang

Sø- og Handelsretten modtog i 2015 i alt 4.789 insolvensskiftesager, hvilket er en stigning på 7 %. Hvor der er et generelt fald i sagstilgangen på størstedelen af sagstyperne, bevirker den store stigning i antallet af tvangsopløsningsager, at der i 2015 sker en stigning i antallet af sager samlet set. Sagstilgangen er specificeret i nedenstående tabel 3.2., hvor der også er sammenligningstal fra 2011 og frem.

Tabel 3.2: Modtagne sager	2011	2012	2013	2014	2015
Insolvensskiftesager i alt	5.938	5.981	5.917	4.478	4.789
Konkursbegæringer	2.778	2.845	2.859	2.054	1.739
<i>heraf afsagte konkursdekreter</i>	1.991	2.204	2.235	1.639	1.321
<i>heraf afvist eller tilbagekaldt m.v.</i>	787	641	624	415	225
Rekonstruktionsbehandling (fra 1. april 2011)	60	59	29	24	19
Betalingsstandsning (indtil 1. april 2011)	14				
Tvangsakkord (indtil 1. april 2011)	5				
Tvangsopløsning af selskaber	2.283	2.272	2.204	1.669	2.360
Gældssaneringsansøgninger	699	740	778	658	620
<i>heraf indledte gældssaneringsager</i>	238	201	282	227	225
<i>heraf nægtet indledt eller tilbagekaldt m.v.</i>	461	539	496	431	395
Andre sager (afhøringer, tvister)	99	65	47	73	51

Konkursbegæringer

Der ses også i 2015 et fald i antallet af modtagne konkursbegæringer. Faldet er på 15 %. Siden 2012 har Sø- og Handelsretten oplevet et fald i tilgangen af konkursbegæringer fra SKAT, som dog tiltog i slutningen af 2015. En anden årsag til faldet i antallet af konkursbegæringer er, at antallet af tvangsopløsningssager først steg i slutningen af 2015. Konkursbegæringer indgivet af likvidator behandles som altovervejende hovedregel på skriftligt grundlag og er således mindre ressourcekrævende end almindelige konkursbegæringer.

Tvangsopløsning af selskaber

I 2014 oplevede Sø- og Handelsretten et usædvanligt stort fald i antallet af modtagne tvangsopløsningssager. I 2015 er sagsantallet normaliseret sammenlignet med perioden 2011-2013 og sagstallet er steget med 41% sammenlignet med 2014. Sø- og Handelsretten modtager løbende tvangsopløsningssager fra Erhvervsstyrelsen, men på grund af IT-vanskeligheder hos styrelsen modtog retten først sagerne i slutningen af 2015.

Gældssaneringsager

Sø- og Handelsretten bruger en del ressourcer på de indledende sagsskridt i gældssaneringsagerne. Sagerne screenes, og såfremt betingelserne skønnes opfyldt, ringes ansøger op, vejledes telefonisk og får mulighed for at tilbagekalde ansøgningen. Derved spares mødetid både for ansøger og for retten, idet disse telefonsamtaler meget ofte foretages i ydertimerne udenfor den almindelige berammelsestid, hvor det erfaringsmæssigt også ofte er lettere at træffe ansøgere telefonisk.

3.3. Afsluttede sager

Sø- og Handelsretten afsluttede i 2015 i alt 4.332 insolvensskiftesager, hvilket er et fald i forhold til 2014 på 18 %. De afsluttede sager er specificeret i nedenstående tabel 3.3., hvor der også er sammenligningstal for 2011 og frem. Antallet af afsluttede konkurssager er faldet med 18 %, tvangsopløsningssagerne er faldet med 23 % og gældssaneringsagerne er steget med 2 %.

Årsagen til faldet i antallet af afsluttede tvangsopløsningssager er, at Erhvervsstyrelsen ikke løbende fremsendte tvangsopløsningssagerne til retten i 2015, men i stedet fremsendte ca. 2.000 tvangsopløsningssager på én gang i oktober 2015. Størstedelen af disse sager var det ikke muligt at afslutte i 2015.

Tabel 3.3: Afsluttede sager	2011	2012	2013	2014	2015
Insolvensskiftesager i alt	5.825	6.297	6.453	5.251	4.332
Konkursbegæringer	2.743	3.107	3.103	2.742	2.236
<i>heraf afsagte konkursdekreter</i>	1.748	1.893	1.996	1.868	1.505
Rekonstruktionsbehandling (fra 1. april 2011)	15	81	37	21	24
Betalingsstandsning (indtil 1. april 2011)	40				
Tvangsakkord (indtil 1. april 2011)	7				
Tvangsopløsning af selskaber	2.240	2.289	2.478	1.737	1.335
<i>heraf sluttet pga. manglende midler (KL §143 analogt)</i>	490	373	316	165	183
Gældssaneringsansøgninger	691	744	743	681	698
<i>heraf gældssanering taget til følge</i>	142	108	164	135	168
Andre sager (afhøringer, tvister)	89	76	92	70	39

3.4. Verserende sager

Sø- og Handelsretten havde ved udgangen af 2015 i alt 2.221 verserende konkurssager, hvilket er et fald på 18 % i forhold til 2014. De verserende konkurssager fremgår af nedenstående tabel 3.4.a, hvor der også er sammenligningstal fra 2011 og frem.

Tabel 3.4	2011	2012	2013	2014	2015
Verserende konkurssager	4.097	3.695	3.388	2.704	2.221

3.5. Gennemløbstider

Sø- og Handelsrettens gennemsnitlig gennemløbstid er faldet for alle tre sagstyper. Se tabel 3.5.

Tabel 3.5: Gennemsnitlig gennemløbstid i måneder	2013	2014	2015
Konkurssager	15,7	15,9	15,8
Tvangsopløsningssager	3,7	3,9	3,6
Gældssaneringsager	4,6	4,8	3,1

Det var først muligt at måle sagsbehandlingstiden for insolvenssager fra 2013.

Gennemløbstiden for insolvensretlige sager i Sø- og Handelsretten i 2015 har været massivt påvirket af to eksterne forhold, som Sø- og Handelsretten ikke har kontrol over. Dels har en outsourcing af fremsendelsesproceduren af tvangsopløsningssager fra Erhvervsstyrelsen vist sig at være meget problematisk, hvilket resulterede i at næsten hele 2015 fremkom færre begæringer end vanligt, mens der fra oktober og frem fremkom et meget stort antal sager. Endvidere har arbejdet i insolvensafdelingen været præget af SKATs problemer med inddrivninger af fordringer, som har medført, at der ikke fremkom konkursbegæringer fra SKAT. Til gengæld har det meget store antal konkurskarantænesager, som administrativt er meget tidskrævende bevirket at voldsomt træk på såvel sekretærer som juridiske medarbejdere. De samlede gennemløbstider må derfor ses i sammenhæng hermed.

4. Aktiviteter

Sø- og Handelsretten er en domstol med en stor berøringsflade. Således holder rettens dommere sig løbende orienterede indenfor rettens specialområder. Det være sig i form af møder i foreninger, som beskæftiger sig med rettens specialområder, og i form af efteruddannelse i udlandet.

Desuden er rettens præsident formand for Judges Forum i IBA (International Bar Association), ansvarlig for dommerseminarer på IBAs årsmøder, deltager i den danske delegation for EJTN (European Judicial Training Network), medlem af Board of Trustees i ERA (Academy of European Law) og formand for Advisory Panel i tænketanken Justitia. Dommer Torben Kuld Hansen er medlem af Konkursrådet.

Med henblik på til stadighed at holde sig ajour deltager alle rettens dommere i kurser og konferencer i udlandet arrangeret af OHIM, EPO, UNCITRAL, Foreningen af Europæisk Konkurrenceretsdommere, Nordisk Søretsseminar og lignende. Herudover forventes rettens dommere at deltage i møder arrangeret af nationale foreninger, Konkurrencerets-, Sørets-, Europatretsforeningen m.v., for at sikre kompetenceudvikling og fælles erfaringsgrundlag med rettens brugere. Rettens dommerfuldmægtige har tilsvarende mulighed for at deltage i kurser i udlandet arrangeret af OHIM, EPO, m.fl.

Sø- og Handelsretten har – i forhold til sin størrelse – et stort tidsforbrug på deltagelse i faglige aktiviteter i form af undervisning på interne domstolskurser og deltagelse i en række udvalgsarbejder og arbejdsgrupper, såsom HR-udvalget, Ledelsesforum, Kommunikationsnetværket, Insolvensrettens dag, IP-rettens dag, Advisory board – Unified European Patent Court, INSOL, Digital statstidende, e-mail håndtering, JFS, m.fl.

5. Personale og organisation

5.1. Organisation

Sø- og Handelsretten ændrede organisationsstruktur i efteråret 2015 og nedlagde de faglige afdelinger og samlede alle juristerne med reference til den juridiske chef og kontorpersonalet under daglig ledelse af teamledere med reference til administrationschefen. Rettens organisationsdiagram kan ses på nedenstående link:

<http://www.shret.dk/>

5.2. Personale

Sø- og Handelsretten havde i 2015 omkring 37 fastansatte medarbejdere samt et varierende antal timelønnede (primært jurastuderende) og medarbejdere i beskæftigelsesordninger. Som følge af øget antal civile sager fik retten tilført ekstra årsværk. Rettens samlede årsværksforbrug steg i 2015 med 1,5 årsværk i forhold til 2014. Retten har til stadighed fokus på at tilpasse ressourceforbrug til arbejdsopgaver og reducere lønomkostninger, når der er mulighed herfor, uden at kvalitet og produktivitet lider skade.

Rettens årsværksforbrug fremgår af nedenstående tabel 5.2., hvor der også er sammenligningstal for 2011-2014.

Tabel 5.2. Årsværksforbrug	2011	2012	2013	2014	2015
Rettens samlede årsværksforbrug	42,50	41,14	40,37	39,91	41,38