



# Embedsregnskab 2016

---

## Indholdsfortegnelse

<b>1. Indledning .....</b>	<b>2</b>
1.1. Sø- og Handelsrettens værdigrundlag .....	2
1.2. Året der gik .....	2
1.2.1. Civilteamet .....	3
1.2.2. Insolvensteamet .....	3
<b>2. Civile sager .....</b>	<b>4</b>
<b>2.1. Rettens kompetence.....</b>	<b>4</b>
2.1.1. Saglig kompetence.....	4
2.1.2. Stedlig kompetence .....	5
2.2. Sagstilgang .....	5
2.3. Afsluttede sager.....	7
2.4. Verserende sager.....	8
2.5. Gennemløbstider .....	9
2.6. Ankesager .....	10
2.7. Særligt om sager med tre juridiske dommere.....	11
<b>3. Insolvensskiftesager .....</b>	<b>13</b>
3.1. Rettens kompetence .....	13
3.1.1. Saglig kompetence.....	13
3.1.2. Stedlig kompetence .....	13
3.2. Sagstilgang .....	13
3.3. Afsluttede sager.....	14
3.4. Verserende sager.....	14
3.5. Gennemløbstider .....	15
<b>4. Aktiviteter .....</b>	<b>16</b>
<b>5. Personale og organisation .....</b>	<b>17</b>
5.1. Organisation .....	17
5.2. Personale .....	17

# 1. Indledning

## 1.1. Sø- og Handelsrettens værdigrundlag

Sø- og Handelsretten er Danmarks eneste dybt specialiserede domstol med særligt fokus på erhvervsager. I civile sager er retten landsdækkende og i insolvenssager dækker retten Storkøbenhavn.

Sø- og Handelsrettens værdigrundlag er baseret på Danmarks Domstoles overordnede værdigrundlag, der er beskrevet i publikationen ”Danmarks Domstole – For ret og retfærdighed” fra 2012. I 2016 justerede Sø- og Handelsretten sine visioner til:

### **Sø- og Handelsretten er erhvervslivets foretrukne domstol**

Visionen danner sammen med domstolenes overordnede visioner rammen om rettens arbejde.

## 1.2. Året der gik

I 2016 gennemførte Sø- og Handelsretten en interessentundersøgelse med støtte fra Dreyers fond. Formålet med undersøgelsen var at tegne et billede, der viser, hvad Sø- og Handelsretten skal være, hvordan Sø- og Handelsretten skal arbejde, og hvilke sagsområder Sø- og Handelsretten skal arbejde med i de kommende år.

Selvom domstolenes rolle overordnet er fastlagt i Grundloven, og arbejdsopgaver og arbejdsgange i vidt omfang også er lovregulerede, må domstolene som sådan have en mening om, hvordan vi kan udfylde vores rolle i retsstaten: hvad skal vi arbejde med, hvordan vi skal arbejde, hvad der er vores styrker og svagheder og især, hvordan vi skal udvikle os for, at opgaverne ikke helt eller delvist flyttes til andre offentlige myndigheder eller private aktører, som bedre end domstolene kan opfylde brugernes behov.

At nå til en erkendelse af, hvor Sø- og Handelsretten står, til en ide om, hvor Sø- og Handelsretten skal bevæge sig hen, kræver strategisk tænkning og mandede i efteråret 2016 ud i en strategiplan for Sø- og Handelsretten.

Sø- og Handelsrettens interessenter samt rettens ledelse og medarbejdere blev interviewet til undersøgelsen – dels i fokusgrupper, dels ved kvalitative interviews.

Den overordnede konklusion på strategiprocesen er, at Sø- og Handelsretten *skal* tænke forretningsmæssigt.

Undersøgelsen viste, at Sø- og Handelsretten har grundlæggende styr på ydelser, processer og kompetencer, men interessenterne og deres forretning stiller større krav til rettens udviklingshastighed og omstillingsparathed. Derfor skal Sø- og Handelsretten i sit daglige fokus forsat arbejde intenst på at øge hastigheden i rettens processer og samtidig højne kvaliteten i rettens arbejde. Nøgleområderne er derfor udvikling, fleksibilitet, omstillingsevne, og at de rigtige/kompetente ressourcer er til rådighed på det rigtige tidspunkt.

Konklusionen på målene for Sø- og Handelsretten er opsummeret i fem strategiske overskrifter, som er bærende de kommende 1000 arbejdsdage (fra september 2016):

- Åbenhed, kommunikation og dialog
- Kompetent, kompetencer og internationalt orienteret

- Digitalisering
- Attraktiv arbejdsplads
- Service

2016 var også præget af meget høj produktivitet, idet SØ- og Handelsretten sluttede 711 civile sager mod 653 sager i 2015 (se tabel 2.3). På insolvensområdet blev der afsluttet 7.670 sager i 2016 mod 4.333 sager i 2015 (se tabel 3.3).

### **1.2.1. Civilteamet**

SØ- og Handelsretten gennemførte i samarbejde med Patent- og Varemærkestyrelsen for 4. år i træk IP-rettens Dag. Konferencen, som fandt sted 3. november 2016, samler IP-eksperter på tværs af hele IP-branchen for at se nærmere på, i hvilken retning IP-retten bevæger sig. Konferencen var ligesom de forrige år en stor succes, og konferencesamarbejdet mellem SØ- og Handelsretten og Patent- og Varemærkestyrelsen fortsætter også i 2017.

### **1.2.2. Insolvensteamet**

For 6. år i træk gennemførte SØ- og Handelsretten og Danske Insolvensadvokater i samarbejde med Kuratorforeningen og Danske Advokater Insolvensrettens Dag. Baggrunden for konferencen er et ønske om at bringe insolvensretten i fokus i forbindelse med andre samfundsøkonomiske forhold og samtidigt gøre opmærksom på eventuelle lovgivningsmæssige mangler og muligheder for forbedring på dette retsområde. Konferencen fandt sted den 10. marts 2016 og var igen et stort tilløbsstykke.

## 2. Civile sager

### 2.1. Rettens kompetence

#### 2.1.1. Saglig kompetence

Sø- og Handelsrettens saglige kompetence i civile sager afgrænses af bestemmelserne i retsplejelovens §§ 225 og 227. Desuden behandler Sø- og Handelsretten forbudssager og en række særlige sager i medfør af anden lovgivning (særlige sager).

#### **Retsplejelovens § 225 (sagsanlæg direkte ved Sø- og Handelsretten)**

Sager, som skal anlægges ved retten:

Sager om EF-varemærker (varemærkelovens § 43 a) og sager om EF-design (designlovens § 42) skal anlægges ved Sø- og Handelsretten (§ 225, stk. 1).

Sager, som kan anlægges ved retten (§ 225, stk. 2, nr. 1-6):

En række sager kan (medmindre parterne har aftalt noget andet) altid anlægges ved Sø- og Handelsretten.

Anlægges en sådan sag ved byretten, vil sagen blive henvist til Sø- og Handelsretten, såfremt en part anmoder herom. Dette gælder for:

1. *Internationale erhvervsager*

Efter retsplejelovens § 225, stk. 2, nr. 1, har retten kompetence til at behandle internationale sager, hvor kendskab til internationale erhvervsforhold har væsentlig betydning, navnlig formueretlige tvister i erhvervsforhold. Sagen er international, hvis sagens genstand er international (f.eks. en tvist mellem erhvervsvirksomheder i forskellige lande), eller hvis tvisten mellem erhvervsvirksomheder i samme land er grænseoverskridende.

2. *Transportsager*

Efter retsplejelovens § 225, stk. 2, nr. 2, har retten kompetence i alle sager mellem erhvervsdrivende, hvor fagkundskab til sø-, land-, luft- eller jernbanetransport har væsentlig betydning. Bestemmelsen omfatter alle transportsager, hvad enten disse er nationale eller internationale.

3. *Forbrugerombudsmandens markedsføringsager*

Efter retsplejelovens § 225, stk. 2, nr. 3, har retten kompetence i Forbrugerombudsmandens civile sager, hvor markedsføringsloven, lov om finansiel virksomhed eller lov om betalingstjenester og elektroniske penge har væsentlig betydning. Omfattet af bestemmelsen er også sager, der udspringer af Forbrugerombudsmandens tilsyn med overholdelsen af lov om juridisk rådgivning.

4. *Immaterielretssager*

Sø- og Handelsretten er en egentlig specialret på hele IP-rettens område, idet retten efter retsplejelovens § 225, stk. 1, nr. 4, er tillagt kompetence i sager, hvor varemærkeloven, fællesmærkeloven, designloven, patentloven, lov om brugsmønstre, lov om halvlederprodukters udformning (topografi), plantenyhedsloven eller ophavsretslovens regulering af rettigheder til brugskunst eller edb-programmer har væsentlig betydning. Principielle ophavsretlige sager, som ikke angår brugskunst og edb-programmer, kan endvidere henvises fra byret til Sø- og Handelsretten, jf. bestemmelsen herom i retsplejelovens § 227, stk. 2.

#### 5. Konkurrencesager

Sager, hvor konkurrenceloven har væsentlig betydning, eller hvor EF-traktatens artikel 81 eller 82 finder anvendelse, behandles ved Sø- og Handelsretten, jf. retsplejelovens § 225, stk. 2, nr. 5.

#### 6. Markedsføringsager

Efter retsplejelovens § 225, stk. 2, nr. 6, er Sø- og Handelsretten tillagt kompetence til at behandle alle sager mellem erhvervsdrivende, hvor markedsføringsloven har væsentlig betydning.

### **Retsplejelovens § 227 (sager henvist af byretten til Sø- og Handelsretten)**

Byretten kan efter anmodning fra en part henvise en ansættelsesretlig sag til Sø- og Handelsretten, hvis sagen er principiel, og fagkundskab til arbejdsmarkedsforhold har væsentlig betydning (§ 227, stk. 1). Det kræves således ikke, som ved henvisning fra byret til landsret efter retsplejelovens § 226, at sagen tillige har generel betydning for retsanvendelsen og retsudviklingen eller væsentlig samfundsmæssig rækkevidde i øvrigt.

Byretten kan endvidere efter anmodning fra en part henvise en sag om ophavsret, som ikke er omfattet af § 225, stk. 2, nr. 4, til Sø- og Handelsretten, hvis sagen er principiel og fagkundskab til erhvervsforhold har væsentlig betydning (§ 227, stk. 2).

### **Forbudssager**

Sø- og Handelsretten behandler efter retsplejelovens kapitel 40 anmodninger om forbud eller påbud, der er omfattet af rettens saglige kompetence efter retsplejelovens § 225, eller som henvises efter retsplejelovens § 227.

### **Særlige sager**

Retten har hjemmel til at behandle visse særlige sager. Efter retsplejelovens § 15, stk. 2, behandler Sø- og Handelsretten altid:

- Forbudssager om EF-varemærker (varemærkelovens §§ 43 c og 43 d)
- Forbudssager om EF-design (designlovens § 43)
- Sager om begrænsningsfonde (sølovens kap. 12)

Efter sølovens kap. 9 a-10 behandler Sø- og Handelsretten sager om ansvar for skade forvoldt af bunkerolie og om ansvar for olieskade.

Efter lov om håndhævelse af udbudsreglerne m.v. § 5, stk. 3, behandler Sø- og Handelsretten endvidere civile sager om overtrædelse af fællesskabsretten vedr. udbud for så vidt angår offshoresektoren.

### **2.1.2. Stedlig kompetence**

Sø- og Handelsretten er landsdækkende og kan efter behov sætte retten udenfor København, hvilket sker jævnligt.

## **2.2. Sagstilgang**

Sø- og Handelsretten modtog i 2016 i alt 727 civile sager, hvilket er et fald på 9 % i forhold til 2015. Sagstilgangen er specificeret i nedenstående tabel 2.2., hvor der også er sammenligningstal fra 2012 og frem.

De civile 1. instanssager holder sig nogenlunde stabilt omkring de 240 sager årligt med forskellige udsving i de forskellige sagskategorier. Varemærkesagerne som i 2015 var højere end normalt er i 2016 faldet til det sædvanlige niveau, mens søsagerne, som faldt voldsomt i 2015 i forhold til normalen, er steget igen i 2016.

Mens der nærmest var en firedobling af modtagne konkurskarantænesager i 2015 i forhold til 2014, er sagstallet for 2016 faldet 11 % i forhold til 2015.

Antallet af modtagne funktionærsager ligger igen i år lavt sammenlignet med 2012-2014. Tilbagemeldinger fra arbejdsmarkedets organisationer tyder dog på, at faldet skyldes, at byretterne ikke anvender de særlige kriterier for Sø- og Handelsretten, når det vurderes, om en principiel sag vedrørende ansættelsesforhold skal henvises til Sø- og Handelsretten. I 2014 blev reglerne for henvisning af sager fra byret til landsret væsentligt strammet, således at henvisning til landsret kun kan ske, hvis sagen er af principiel karakter og har generel betydning for rets anvendelsen og retsudviklingen eller væsentlig samfundsmæssig rækkevidde i øvrigt. Tærskel for byretternes henvisning af principielle sager vedrørende ansættelsesforhold til Sø- og Handelsretten blev ikke samtidig strammet, og der gælder for en sådan henvisning således ikke krav om, at sagen har generel betydning for rets anvendelsen og retsudviklingen, eller at den har væsentlig samfundsmæssig betydning. Den lavere tærskel for henvisning til Sø- og Handelsretten er bl.a. begrundet i et ønske om en passende sagstilgang til Sø- og Handelsretten, og begrundet i det forhold, at Højesteret har mulighed for at frasortere sager, som ankes til Højesteret fra Sø- og Handelsretten. Meget tyder på, at byretterne også anvender de skærpede henvisningskriterier, der gælder for henvisning til landsret og ikke de særlige regler, der skal anvendes for henvisning til Sø- og Handelsretten.

Forbudssagstallet ligger fortsat højt, efter de nye regler om forbud trådte i kraft pr. 1. juli 2013. Forbudssagerne er overordentlig krævende, da de i gennemsnit har et omfang som en almindelig civil 1. instanssag. Det skal i øvrigt bemærkes, at tallene, der ligger forud for 2013, er rene EU forbud og således af en anden karakter.

Antallet af modtagne insolvensproceduresager er igen faldet – denne gang med 46 %. Antallet af disse sager svinger dog voldsomt fra år til år og har en nær sammenhæng med arten af de verserende konkursboer.

<b>Tabel 2.2.: Modtagne sager</b>		<b>2012</b>	<b>2013</b>	<b>2014</b>	<b>2015</b>	<b>2016</b>
<b>Civile sager i alt</b>		323	315	490	802	<b>727</b>
<b>1. instanssager</b>		247	249	246	243	<b>236</b>
	Handelssager	89	102	108	95	111
	Varemærkesager	92	89	92	116	81
	Patentsager	16	19	14	17	12
	Konkurrencesager	1	0	3	5	5
	Markedsføringssager	0	1	2	1	4
	Søsager	30	26	18	5	19
	Funktionærsager	19	12	9	4	4
<b>Øvrige sager</b>		76	66	244	559	<b>491</b>
	Andre civile	31	14	19	20	18
	Insolvensproceduresager	43	33	64	28	15
	Forbudssager	2	19	44	51	47
	Konkurskarantæne	0	0	117	460	411

## 2.3. Afsluttede sager

Sø- og Handelsretten afsluttede i 2016 i alt 711 civile sager, hvilket er en produktivitetstigning på 9 % sammenlignet med 2015. Det er særligt konkurskarantænesagerne, der skiller sig ud, idet der er tale om en stigning på 49 % sammenlignet med 2015. Der er også blevet sluttet flere forbudssager, nemlig 50 % flere end i 2015. Samlet set er der sket et fald på 37 % i antal afsluttede civile 1. instanssager sammenlignet med 2015. Der blev i 2015 sluttet ekstraordinært mange patentsager som led i afslutningen af et stort, samlet sagskompleks, og derfor afveg antallet af afsluttede civile 1. instanssager i 2015 fra det normale billede. Sammenligner man 2016 med 2013 og 2014 er der derimod ikke den store afvigelse.

Se nedenstående tabel 2.3.a med antal afsluttede sager, hvor der også er sammenligningstal fra 2011 og frem.

Tabel 2.3.a: Afsluttede sager		2012	2013	2014	2015	2016
<b>Civile sager i alt</b>		367	366	403	653	<b>711</b>
<b>1. instanssager</b>		280	251	259	322	<b>235</b>
	Handelssager	93	101	101	119	93
	Varemærkesager	111	90	94	103	94
	Patentsager	16	26	23	67	18
	Konkurrencesager	4	2	1	5	5
	Markedsføringssager	2	1	2	0	5
	Søsager	38	25	21	19	17
	Funktionærsager	16	6	17	9	3
<b>Øvrige sager</b>		87	115	144	331	<b>476</b>
	Andre civile	30	28	23	19	19
	Insolvensproceduresager	57	73	65	28	34
	Forbudssager	0	14	38	38	57
	Konkurskarantæne	0	0	18	246	366

Tabel 2.3.b viser antal afsluttede sager med og uden hovedforhandling. Ud af de 711 afsluttede sager er de 123 blevet hovedforhandlet, hvilket forholdsmæssigt er et fald på 17 % sammenlignet med 2015. Igen springer 2015 tallet i øjnene pga. den store mængde patentsager. Tallet for 2016 er udtryk for et mere normalt niveau for så vidt angår hovedforhandlede sager.

<b>Tabel 2.3.b: Antal afsluttede sager med og uden hovedforhandling</b>	<b>2012</b>	<b>2013</b>	<b>2014</b>	<b>2015</b>	<b>2016</b>
<b>Samlet antal afsluttede sager</b>	<b>367</b>	<b>366</b>	<b>403</b>	<b>653</b>	<b>711</b>
Heraf antal afsluttede sager med ankeadgang til enten landsret eller Højesteret	280	251	259	322	235

<b>Antal hovedforhandlede sager</b>	<b>82</b>	<b>109</b>	<b>113</b>	<b>142</b>	<b>123</b>
i % af antal afsluttede sager	22 %	30 %	28 %	22 %	17 %
Forligt/hævet efter hovedforhandling	15	18	26	45	<b>20</b>
i % af antal hovedforhandlede sager	18 %	17 %	23 %	32 %	16 %
På dømt	67	91	87	97	<b>103</b>
i % af antal hovedforhandlede sager	82 %	83 %	77 %	68 %	84 %

<b>Antal afsluttede sager uden hovedforhandling</b>	<b>285</b>	<b>257</b>	<b>290</b>	<b>511<sup>1</sup></b>	<b>588<sup>2</sup></b>
i % af samlet antal afsluttede sager	78 %	70 %	72 %	78 %	83 %
<b>Heraf antal sager forligt efter § 353 og før hovedforhandling</b>	<b>121</b>	<b>124</b>	<b>135</b>	<b>169</b>	<b>162</b>
i % af samlet antal afsluttede sager	33 %	34 %	33 %	26 %	23 %

Antallet af afsluttede sager indikerer noget om aktivitetsniveauet i Sø- og Handelsretten. Imidlertid er ressourceforbruget pr. sag meget forskelligt, idet mange sager strækker sig ud over den typiske varighed af en retsdag, ligesom ressourceforbruget ved sager, hvor retten beklædes af tre juridiske dommere naturligvis er større end ved den klassiske dommerbesætning. En stigende andel af hovedforhandlede sager behandles af tre juridiske dommere, hvilket påvirker ressourceforbruget (se tabel 2.7).

## 2.4. Verserende sager

Sø- og Handelsretten havde ved udgangen af 2016 i alt 699 verserende civile sager mod 691 i 2015. Ses der alene på civile 1. instanssager, fortsætter Sø- og Handelsretten med at nedbringe antallet af verserende sager. Når det samlede antal verserende civile sager ikke nedbringes, skyldes det ophobningen af særligt konkurskarantænesager. Se tabel 2.4.a, som viser antal verserende sager.

<sup>1</sup> Det bemærkes, at 2015-tallet også omfatter de skriftligt behandlede konkurskarantænesager, som afgøres af en dommer eller retsassessor uden hovedforhandling. Skriftligt behandlede konkurskarantænesager udgjorde kun en meget begrænset del af tallet fra 2014, da retten ved udgangen af 2014 endnu ikke haft mulighed for at afsige mange kendelser i konkurskarantænesager.

<sup>2</sup> Det samme gør sig gældende for 2016-tallet, som således også omfatter de skriftligt behandlede konkurskarantænesager, som afgøres af en dommer eller retsassessor uden hovedforhandling.



<b>Tabel 2.4.a: Verserende sager</b>		<b>2012</b>	<b>2013</b>	<b>2014</b>	<b>2015</b>	<b>2016</b>
<b>Civile sager i alt</b>		500	449	534	691	699
<b>1. instanssager</b>		396	394	380	301	299
	Handelssager	112	113	120	97	113
	Varemærkesager	114	113	111	123	109
	Patentsager	98	91	81	31	26
	Konkurrencesager	15	13	15	15	15
	Markedsførings­sager	2	2	2	3	2
	Søsager	33	34	31	17	20
	Funktionærsager	22	28	20	15	14
<b>Øvrige sager</b>		104	55	154	390	400
	Andre civile	24	10	6	7	3
	Insolvensproceduresager	78	38	36	36	16
	Forbudssager	2	7	13	26	14
	Konkurskarantæne	0	0	99	321	367

Ydermere er der en stigning i brugen af dommere, idet andelen af sager med 3 juridiske dommere er steget, hvilket fremgår af tabel 2.7. Herudover har også den enkelte dommer i egne sager øget antallet af retsdage. Som følge heraf er antallet af retsdage fortsat meget omfattende, hvilket fremgår af tabel 2.4.b.

<b>Tabel 2.4.b</b>	<b>2012</b>	<b>2013</b>	<b>2014</b>	<b>2015</b>	<b>2016</b>
<b>Antal retsdage</b>	570	778	768	865	1151

## 2.5. Gennemløbstider

Den gennemsnitlige gennemløbstid<sup>3</sup> for de civile sager, som Sø- og Handelsretten afsluttede i 2016, var 19,4 måneder for hovedforhandlede sager – og er således faldet med lidt over fem måneder sammenlignet med 2015.

I nedenstående tabel 2.5.a er der sammenligningstal for 2012 og frem.

<b>Tabel 2.5.a</b>	<b>2012</b>	<b>2013</b>	<b>2014</b>	<b>2015</b>	<b>2016</b>
<b>Gennemløbstid i måneder for hovedforhandlede sager</b>	21,5	24,8	26,1	25,0	19,4

Det samlede antal af civile sager i Sø- og Handelsretten er af en størrelse, hvor blot én eller få sager med meget lang sagsbehandlingstid i sig selv kan medføre et betydeligt negativt udsving på statistikken med gennemsnitsberegningen af gennemløbstid. Sø- og Handelsretten behandler flere typer af sager, som potentielt kan have meget lang sagsbehandlingstid, f.eks. på grund af forelæggelse for EU-domstolen, afventning af afgørelser fra EPO, OHIM eller udenlandske nationale retter, eller langvarigt syn og skøn. Som konkrete eksempler på sagers langvarighed, som påvirker den gennemsnitlige gennemløbstid, kan nævnes følgende:

<sup>3</sup> Tiden fra retten modtager sagen, til sagen er sluttet ved dom eller forlig efter gennemført hovedforhandling. Sager, der hæves inden hovedforhandlingen, medregnes ikke i beregningen. Insolvensproceduresager, konkurskarantænesager og forbudssager er ikke medregnet.

Sager under konkurrenceloven skal typisk forelægges for EU-domstolen eller gøres til genstand for langvarigt syn og skøn. Der udmeldes også næsten altid syn og skøn i sager under patentloven, og disse sager tager i gennemsnit typisk over tre år at behandle.

## 2.6. Ankesager

Med virkning pr. 1. februar 2014 blev ankereglerne ændret, således at domme afsagt fra denne dato og frem kan ankes til enten landsretten eller Højesteret. I 2016 hovedforhandlede Sø- og Handelsretten 123 civile sager. Af disse blev 46 anket til enten landsretten eller Højesteret, svarende til 37 %. Se tabel 2.6.a, som viser antal ankesager fra Sø- og Handelsretten til landsretten og Højesteret<sup>4</sup>.

Tabel 2.6.a: Ankesager fra Sø- og Handelsretten til landsret eller Højesteret	2012	2013	2014	2015	2016
Antal hovedforhandlede sager	82	109	113	142	123
Samlet antal ankesager fra Sø- og Handelsretten*	29	30	33	38	46
i % af samlet antal ankesager	35 %	28 %	29 %	26 %	37 %
Antal sager anket til Højesteret fra Sø- og Handelsretten	29	30	11**	10**	6**
i % af antal hovedforhandlede sager	35 %	28 %	10 %	7 %	5 %

\*Med virkning pr. 1. februar 2014 blev ankereglerne ændret, således at domme afsagt pr. 1. februar 2014 og frem kan ankes til enten landsretten eller Højesteret, jf. RPL § 368, stk. 4.

\*\*Ved en ændring af retsplejeloven blev adgangen til at indbringe Sø- og Handelsrettens domme til Højesteret begrænset, idet anke til Højesteret nu kun kan ske med Højesterets tilladelse. Giver Højesteret ikke tilladelse, kan sagen indbringes for landsretten. Efter denne lovændrings ikrafttræden 1. februar 2015 modtog Højesteret 6 rettidige anmodninger om tilladelse til anke af en dom fra Sø- og Handelsretten. Højesteret gav tilladelse til anke af 3 af sagerne og afviste de øvrige 3.

I 2016 afgjorde Højesteret 7 sager, hvor Sø- og Handelsretten havde afsagt dom i 1. instans. I 3 af sagerne ændrede Højesteret afgørelsen, svarende til 43 % af sagerne. 57 % af ankesagerne fra Sø- og Handelsretten blev stadfæstede. Se tabellerne 2.6.b for fordelingen af stadfæstelse og ændringer i Højesteret.

Tabel 2.6.b	Antal ankesager fra Sø- og Handelsretten hovedforhandlet i Højesteret	Udfald af afgjorte ankesager fra Sø- og Handelsretten			
		Stadfæstelse		Ændring	
2012	33	18	55 %	15	45 %
2013	20	11	55 %	9	45 %
2014*	26	19	73 %	7	27 %
2015*	18	12	67 %	6	33 %
<b>2016*</b>	<b>7</b>	<b>4</b>	<b>57%</b>	<b>3</b>	<b>43%</b>
Gennemsnit	21	13	62 %	8	38 %

\*Med virkning pr. 1. februar 2014 blev ankereglerne ændret, således at domme afsagt pr. 1. februar 2014 og frem kan ankes til enten landsretten eller Højesteret, jf. RPL § 368, stk. 4.

Omkring 6 % af de hovedforhandlede sager i Sø- og Handelsretten endte i 2016 med at medføre en anke til Højesteret, hvilket endnu engang er et fald sammenlignet med forrige år, hvor 13% af de hovedforhandlede sager i Sø- og

<sup>4</sup> Fra en af Sø- og Handelsrettens civile sager ankes til landsretten eller Højesteret, og til landsretten eller Højesteret hovedforhandler sagen, går et betydeligt stykke tid. I den periode sker det ofte, at ankesagerne falder bort som følge af, at anken hæves, sagen forliges eller lignende. Se evt. Højesterets embedsregnskab på [www.hoejesteret.dk](http://www.hoejesteret.dk).

Handelsretten endte i 2015 med at medføre en anke til Højesteret. Det er Sø- og Handelsrettens vurdering, at såvel ankefrekvensen som omgørelsesprocenten ligger på et forventeligt niveau. Sø- og Handelsretten behandler således en række sager, hvor anke til Højesteret og landsretten, som følge af sagens store betydning for parterne, må betragtes som sandsynlig uanset udfaldet af sagen. Det gør sig særligt gældende for de principielle sager, hvor retstilstanden ofte kan være så usikker eller utidssvarende, at den tabende part i 1. instans kan have et begrundet håb om, at behandling i Højesteret eller landsretten vil føre til en så principiel fastlæggelse (eller ændring) af retstilstanden, som ikke vil kunne ske andre steder. Dette ændrer naturligvis ikke på, at det altid vil være rettens ambition at reducere parternes ønske om yderligere prøvelse. I den forbindelse arbejder retten til stadighed på at levere den bedst mulige kvalitet, blandt andet gennem fokus på behandling af sager med tre juridiske dommere og/eller fire sagkyndige dommere<sup>5</sup>.

## 2.7. Særligt om sager med tre juridiske dommere

Sø- og Handelsretten har siden 2010 haft fokus på at sikre passende anvendelse af tre juridiske dommere under hensyntagen til retsplejelovens § 12, stk. 3. For at kunne analysere effekterne heraf, har embedet siden 2011 udarbejdet statistik vedrørende sager med tre juridiske dommere.

I 2016 afsluttede retten 24 sager, hvor der var truffet beslutning om behandling med tre juridiske dommere. 21 af sagerne blev afsluttet efter gennemført hovedforhandling, og der blev i alle disse sager afsagt dom. Se tabel 2.7. Det svarer til, at 17% af de hovedforhandlede sager foregik med tre juridiske dommere mod 18% i 2015.

Ser man på antallet af verserende sager med tre juridiske dommere, er antallet næsten identisk med sidste år. Antallet af sager med tre juridiske dommere, som er hovedforhandlet det enkelte år, er selvsagt afhængig af tilgangen af sager egnet til 3-dommer behandling i tidligere år. Stort set alle henviste funktionærsager behandles under medvirken af tre juridiske dommere. Det samme gælder for konkurrencesager og sager, hvor Forbrugerombudsmanden er part. Udsving i tilgangen af disse sagskategorier vil med en vis forsinkelse slå igennem i antallet af verserende og afgjorte 3-dommersager.

<b>Tabel 2.7: Sager med tre juridiske dommere</b>	<b>2012</b>	<b>2013</b>	<b>2014</b>	<b>2015</b>	<b>2016</b>
<b>Samlet antal afsluttede sager</b>	15	14	30	20	<b>24</b>

<b>Hovedforhandlede sager i alt</b>	8	10	27	17	<b>21</b>
Forligt/hævet efter hovedforhandling	0	2	0	0	<b>3</b>
i % af antal hovedforhandlede sager	0 %	20 %	0 %	0 %	14 %
På dømt	8	8	27	17	<b>18</b>
i % af antal hovedforhandlede sager	100 %	80 %	100 %	100 %	86 %

<b>Antal sager afsluttet uden hovedforhandling</b>	7	4	3	3	<b>3</b>
i % af samlet antal afsluttede sager	47 %	29 %	10 %	15 %	13 %

<b>Antal verserende sager ved årets afslutning</b>	33	48	29	32	<b>31</b>
--	----	----	----	----	-----------

På baggrund af tallene kan man umiddelbart tyde visse tendenser:

<sup>5</sup> Se i øvrigt afsnit 2.7 om sager behandlet med tre juridiske dommere

Andelen af sager, der sluttet uden hovedforhandling, er mindre end for de sager, hvor behandling med tre juridiske dommere ikke skønnes nødvendig. Dette er helt forventeligt, da beslutning om behandling med tre juridiske dommere ofte vil ske på et tidspunkt, hvor det med en vis sikkerhed kan forudsiges, om sagen vil blive sluttet uden hovedforhandling.

Andelen af sager, der forliges eller hæves efter gennemført hovedforhandling, er markant mindre end de sager, hvor behandling med tre juridiske dommere ikke skønnes nødvendig. På baggrund af kriterierne for at træffe beslutning om behandling med tre juridiske dommere, er det ikke overraskende, at parterne i sager behandlet med tre juridiske dommere vil være tilbøjelige til at ønske sagen afgjort ved dom i større grad end generelt.

Intentionen med at beslutte behandling med tre juridiske dommere og eventuelt udvide fra to til fire sagkyndige dommere, er at sikre en så kvalificeret afgørelse som overhovedet muligt i 1. instans. Imidlertid vil sager, hvor der træffes beslutning om behandling med tre juridiske dommere, typisk være sager, hvor anke til Højesteret eller landsretten må betragtes som sandsynlig uanset udfaldet af sagen, idet der ofte vil være tale om sager med meget stor betydning for parterne. Tre dommere anvendes endvidere i overensstemmelse med retsplejelovens § 12, stk. 3, i sager, som "frembyder særlig omfattende eller vanskelige retlige eller bevismæssige spørgsmål", hvilket forekommer hyppigt i den type sager, der føres ved Sø- og Handelsretten. Endvidere vil det ofte være sager, hvor retstilstanden er så usikker eller utidssvarende, at den tabende part i 1. instans kan have et begrundet håb om, at behandling i Højesteret eller landsretten vil føre til en så principiel fastlæggelse (eller ændring) af retstilstanden, som ikke vil kunne ske andre steder end i rigets øverste domstol. Det er derfor næppe sandsynligt, at ankefrekvensen vil blive lavere end generelt.

## 3. Insolvensskiftesager

### 3.1. Rettens kompetence

#### 3.1.1. Saglig kompetence

Sø- og Handelsrettens saglige kompetence fremgår af konkurslovens § 4 og af selskabslovens § 225. Rettens insolvensskiftesager fordeler sig som følge heraf på følgende sagsområder:

- Konkursager
- Rekonstruktionssager
- Gældssaneringsager
- Tvangsopløsningsager
- Konkurskarantænesager

#### 3.1.2. Stedlig kompetence

Sø- og Handelsrettens stedlige kompetence fremgår af retsplejelovens § 15, stk. 4. Det følger heraf, at retten behandler insolvensskiftesager i de områder, der er henlagt under Københavns Byret, retten på Frederiksberg og retterne i Glostrup og Lyngby.

Antallet af insolvensskiftesager i Sø- og Handelsrettens områder udgør en tredjedel af alle insolvensskiftesager i landet.

## 3.2. Sagstilgang

Sø- og Handelsretten modtog i 2016 i alt 8.077 insolvensskiftesager, hvilket er en stigning på 33 %. Bortset fra gældssaneringsansøgningerne er der en stor stigning i sagstilgangen på øvrige sagstyper. Sagstilgangen er specificeret i nedenstående tabel 3.2., hvor der også er sammenligningstal fra 2012 og frem.

<b>Tabel 3.2: Modtagne sager</b>	<b>2012</b>	<b>2013</b>	<b>2014</b>	<b>2015</b>	<b>2016</b>
<b>Insolvensskiftesager i alt</b>	5.981	5.917	4.478	4.789	<b>8.077</b>
<b>Konkursbegæringer</b>	2.845	2.859	2.054	1.739	<b>3.707</b>
<i>heraf afsagte konkursdekreter</i>	2.204	2.235	1.639	1.321	3.173
<i>heraf afvist eller tilbagekaldt m.v.</i>	641	624	415	418	534
<b>Rekonstruktionsbehandling (fra 1. april 2011)</b>	59	29	24	19	<b>21</b>
<b>Tvangsopløsning af selskaber</b>	2.272	2.204	1.669	2.360	<b>3.804</b>
<b>Gældssaneringsansøgninger</b>	740	778	658	620	<b>507</b>
<i>heraf indledte gældssaneringsager</i>	201	282	227	225	148
<i>heraf nægtet indledt eller tilbagekaldt m.v.</i>	539	496	431	395	359
<b>Andre sager (afhøringer, tvister)</b>	65	47	73	51	<b>38</b>

### Konkursbegæringer

I perioden 2013-2015 var der et fald i antallet af modtagne konkursbegæringer. I 2016 er billedet ændret til en stigning på 113%! En del af stigningen kan formentlig skyldes, at SKATs inddrivelsessystem EFI ikke virkede efter hensigten, således at der er sket en ophobning af sager. Stigningen skal ses i sammenhæng med stigning i sager om tvangsopløsning, som i 2016 steg med 61 % sammenlignet med 2015. Konkursbegæringer indgivet af likvidator behandles som altovervejende hovedregel på skriftligt grundlag og er således mindre ressourcekrævende end almindelige konkursbegæringer.

### Tvangsopløsning af selskaber

I 2014 oplevede Sø- og Handelsretten et usædvanligt stort fald i antallet af modtagne tvangsopløsningssager. I 2015 normaliserede sagsantallet sig sammenlignet med perioden 2011-2013 og i 2016 er der sket en yderligere voldsom stigning i sagstallet.

### Gældssaneringsager

Sø- og Handelsretten bruger en del ressourcer på de indledende sagsskridt i gældssaneringsagerne. Sagerne screenes, og såfremt betingelserne skønnes opfyldt, ringes ansøger op, vejledes telefonisk og får mulighed for at tilbagekalde ansøgningen. Derved spares mødetid både for ansøger og for retten, idet disse telefonsamtaler meget ofte foretages i ydertimerne udenfor den almindelige berammelsestid, hvor det erfaringsmæssigt også ofte er lettere at træffe ansøgere telefonisk.

## 3.3. Afsluttede sager

Sø- og Handelsretten afsluttede i 2016 i alt 7.670 insolvensskiftesager, hvilket er en stigning i forhold til 2014 på 77 %. De afsluttede sager er specificeret i nedenstående tabel 3.3., hvor der også er sammenligningstal for 2012 og frem. Antallet af afsluttede konkurssager er steget med 17 %, tvangsopløsningssagerne er steget med 240 % og gældssaneringsagerne er faldet med 36 %. Den store produktivitetsforøgelse kan dels henføres til en løbende leanproces, en midlertidig ressourceforøgelse som er direkte henført til antallet af indkomne sager samt ændringer i ledelsen.

<b>Tabel 3.3: Afsluttede sager</b>	<b>2012</b>	<b>2013</b>	<b>2014</b>	<b>2015</b>	<b>2016</b>
<b>Insolvensskiftesager i alt</b>	6.297	6.453	5.251	4.332	7.670
<b>Konkursbegæringer</b>	3.107	3.103	2.742	2.236	2.615
<i>heraf afsagte konkursdekreter</i>	1.893	1.996	1.868	1.505	1.726
<b>Rekonstruktionsbehandling (fra 1. april 2011)</b>	81	37	21	24	22
<b>Tvangsopløsning af selskaber</b>	2.289	2.478	1.737	1.335	4.537
<i>heraf sluttet pga. manglende midler (KL §143 analogt)</i>	373	316	165	183	596
<b>Gældssaneringsansøgninger</b>	744	743	681	698	444
<i>heraf gældssanering taget til følge</i>	108	164	135	168	134
<b>Andre sager (afhøringer, tvister)</b>	76	92	70	39	52

## 3.4. Verserende sager

Sø- og Handelsretten havde ved udgangen af 2016 i alt 3.318 verserende konkurssager, hvilket er en stigning på 49 % i forhold til 2015. De verserende konkurssager fremgår af nedenstående tabel 3.4.a, hvor der også er sammenligningstal fra 2012 og frem.

<b>Tabel 3.4</b>	<b>2012</b>	<b>2013</b>	<b>2014</b>	<b>2015</b>	<b>2016</b>
<b>Verserende konkurssager</b>	3.695	3.388	2.704	2.221	3.318

### 3.5. Gennemløbstider

Sø- og Handelsrettens gennemsnitlig gennemløbstid er faldet for alle tre sagstyper. Se tabel 3.5.

<b>Tabel 3.5: Gennemsnitlig gennemløbstid i måneder</b>	<b>2013</b>	<b>2014</b>	<b>2015</b>	<b>2016</b>
<b>Konkurssager</b>	15,7	15,9	15,8	<b>13,2</b>
<b>Tvangsopløsningssager</b>	3,7	3,9	3,6	<b>3,2</b>
<b>Gældssaneringssager</b>	4,6	4,8	3,1	<b>5,1</b>

Det var først muligt at måle sagsbehandlingstiden for insolvenssager fra 2013.

Faldet i gennemløbstid hænger sammen med den store produktivitetsforøgelse, som dels kan henføres til en løbende leanproces, en midlertidig ressourceforøgelse som er direkte henført til antallet af indkomne sager samt ændringer i ledelsen.

## 4. Aktiviteter

Sø- og Handelsretten er en domstol med en stor berøringsflade. Således holder rettens dommere sig løbende orienterede indenfor rettens specialområder. Det være sig i form af møder i foreninger, som beskæftiger sig med rettens specialområder, og i form af efteruddannelse i udlandet.

Desuden er rettens præsident formand for Judges Forum i IBA (International Bar Association), ansvarlig for dommerseminarer på IBAs årsmøder, deltager i den danske delegation for EJTN (European Judicial Training Network), medlem af Board of Trustees i ERA (Academy of European Law) og formand for Advisory Panel i tænketanken Justitia. Dommer Torben Kuld Hansen er medlem af Konkursrådet.

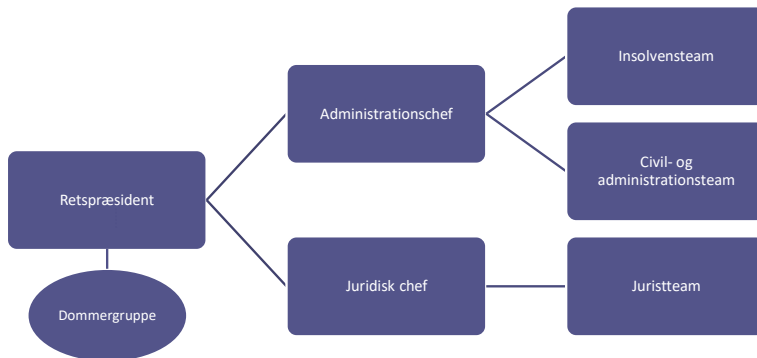
Med henblik på til stadighed at holde sig ajour deltager alle rettens dommere i kurser og konferencer i udlandet arrangeret af OHIM, EPO, UNCITRAL, Foreningen af Europæisk Konkurrenceretsdommere, Nordisk Søretsseminar og lignende. Herudover forventes rettens dommere at deltage i møder arrangeret af nationale foreninger, Konkurrencerets-, Sørets-, Europatretsforeningen m.v., for at sikre kompetenceudvikling og fælles erfaringsgrundlag med rettens brugere. Rettens dommerfuldmægtige har tilsvarende mulighed for at deltage i kurser i udlandet arrangeret af OHIM, EPO, m.fl.

Sø- og Handelsretten har – i forhold til sin størrelse – et stort tidsforbrug på deltagelse i faglige aktiviteter i form af undervisning på interne domstolskurser og deltagelse i en række udvalgsarbejder og arbejdsgrupper, såsom HR-udvalget, Ledelsesforum, Kommunikationsnetværket, Insolvensrettens dag, IP-rettens dag, Advisory board – Unified European Patent Court, INSOL, Digital statstidende, e-mail håndtering, JFS, m.fl.



## 5. Personale og organisation

### 5.1. Organisation



### 5.2. Personale

Sø- og Handelsretten havde i 2016 omkring 37 fastansatte medarbejdere samt et varierende antal timelønnede (primært jurastuderende) og medarbejdere i beskæftigelsesordninger. På grund af vakancer faldt årsværksforbruget med 2,7 i forhold til 2015. Retten har til stadighed fokus på at tilpasse ressourceforbrug til arbejdsopgaver og reducere lønomkostninger, når der er mulighed herfor, uden at kvalitet og produktivitet lider skade.

Retten's årsværksforbrug fremgår af nedenstående tabel 5.2., hvor der også er sammenligningstal for 2012-2015. Faldet i årsværksforbrug skyldes primært vakance ved 2016-årets udgang.

Tabel 5.2. Årsværksforbrug	2012	2013	2014	2015	2016
Rettens samlede årsværksforbrug	41,14	40,37	39,91	41,38	38,68