

SØ og HANDELSRETEN

**EMBEDSREGNSKAB
2001**

INDHOLDSFORTEGNELSE

s. 2	INDLEDNING
s. 2-9	1. RETSAFDELINGEN
s. 2-5	<u>1.A. Modtagne og sluttede sager</u> Sagstilgang i 2001 Sagstilgang fordelt på sagstyper Afsluttede sager i 2001 Ikke-afsluttede sager Ressourcebelastning (flerdagssager)
s. 5-9	<u>1.B. Sagsbehandlingen</u> Gennemløbstid for domsforhandlede sager Gennemløbstid for alle sluttede sager Forberedelsestid Berammelsestid – forventet og faktisk Forligs- og domsskrivningstid
s. 10-11	2. SKIFTERETTEN
	<u>2.A. Modtagne sager</u>
	<u>2.B. Den øgede sagsbelastning i skifteretten</u>
s. 11-12	3. PRODUKTIVITET
	<u>3.A. Medarbejdere - årsværksforbrug</u>
	<u>3.B. Sø- og Handelsrettens Måltalsprojekt</u>
s. 13-14	4. MÅL og PLANER 2001
	<u>4.A. Vision og værdier</u>
	<u>4.B. Mål og Planer 2001</u>
	- Ydelser - Organisation - Personale
s. 14-15	5. FORVENTNINGER TIL 2002
	<u>5.A. Strukturbetækning og Civilsagsbetækning</u>
	<u>5.B. Mål og Planer 2002</u>

INDLEDNING

Det foreliggende embedsregnskab for 2001 er Sø- og Handelsrettens første selvstændige embedsregnskab. Det indeholder statistiske og faktiske oplysninger, men derudover også rettens kommentarer til sagsudviklingen og andre forhold i 2001 og lidt om vores forventninger til fremtiden.

1. RETSAFDELINGEN

Sø- og Handelsretten må desværre tage et generelt forbehold med hensyn til kvaliteten af talmaterialet. Sø- og Handelsretten har – i samarbejde med Østre Landsrets edb-afdeling, der bistår alle de overordnede retter – planlagt en gennemgang i 2002 af de statistikkerapporter, som er udviklet i de nuværende edb-systemer.

Sø- og Handelsretten

Nye sager, modtaget i årene 1998 til 2001

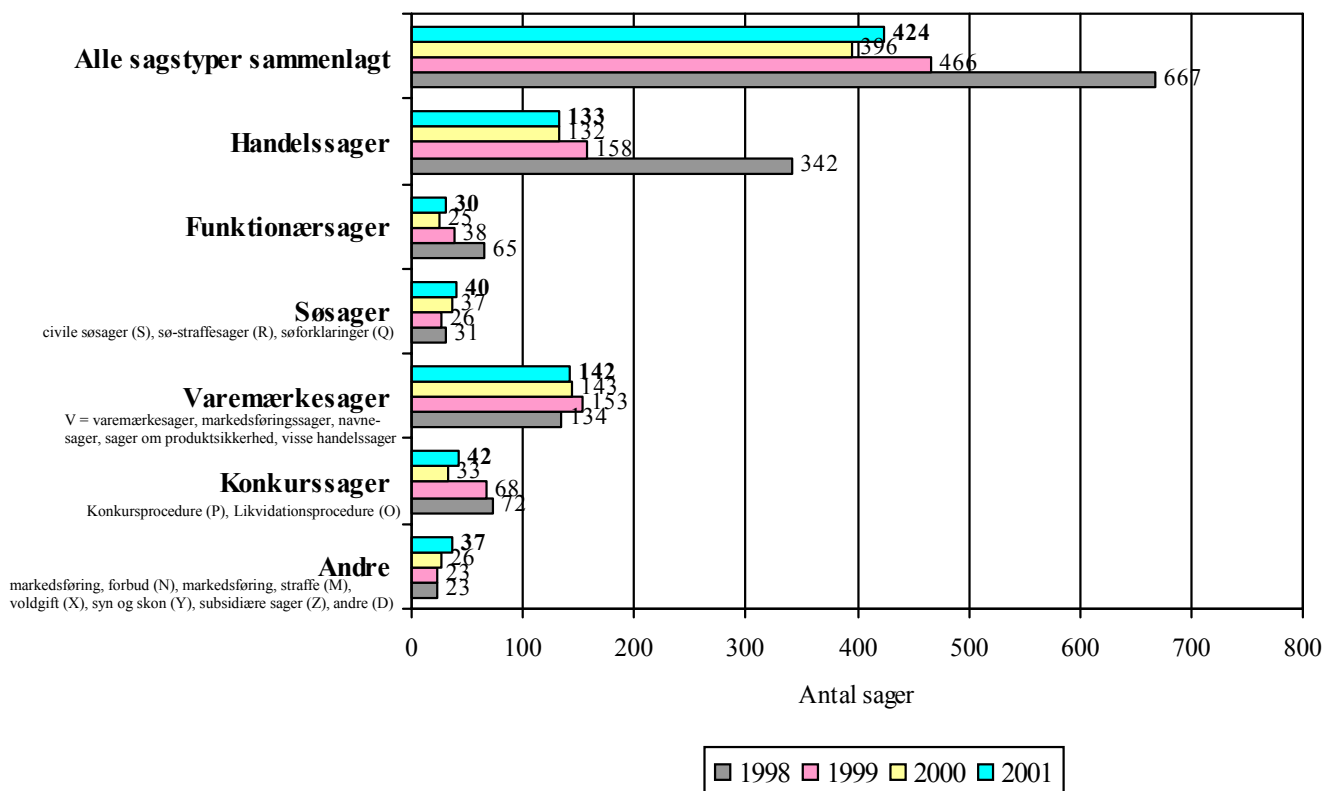


Diagram nr. 1 – Nye sager

1.A. Modtagne og afsluttede sager i retsafdelingen

Sagstilgang i 2001 – alle retssager (med sammenligningstal 1998-2000).

1998	1999	2000	2001
667	466	396	424

Sagstilgangen fordelt på sagstyper.

Handelssager (H)

1998	1999	2000	2001
342	158	132	133

Varemærkesager (V)

1998	1999	2000	2001
134	153	143	142

Søsager - civile (S)

1998	1999	2000	2001
26	20	34	26

Funktionærsager (F)

1998	1999	2000	2001
65	38	25	30

Konkursprocedure- og Likvidationssager (P og O)

1998	1999	2000	2001
72	68	33	42

Andre (markedsføring, forbud (N), søforklaringer (Q), voldgift (X), syn og skøn (Y), subsidiære sager (Z), andre (D))

1998	1999	2000	2001
27	22	26	34

Straffesager (Markedsføring, straffe (M) og Søsager, straffe (R))

1998	1999	2000	2001
1	7	3	17

Det bemærkes, at der i 2001 er modtaget 14 søstraffesager, hvoraf 13 udgør et samlet sagskompleks.

Afsluttede sager i 2001 (med sammenligningstal for 1998-2000).

1998	1999	2000	2001
767	610	988	516

heraf civile sager:

766	606	984	512
-----	-----	-----	-----

Ikke-afsluttede sager ved udgangen af 2001 (med sammenligningstal for 1998-2000)

1998	1999	2000	2001
514	1370	778	686

Sø- og Handelsretten

Sluttede sager i årene 1996 til 2001

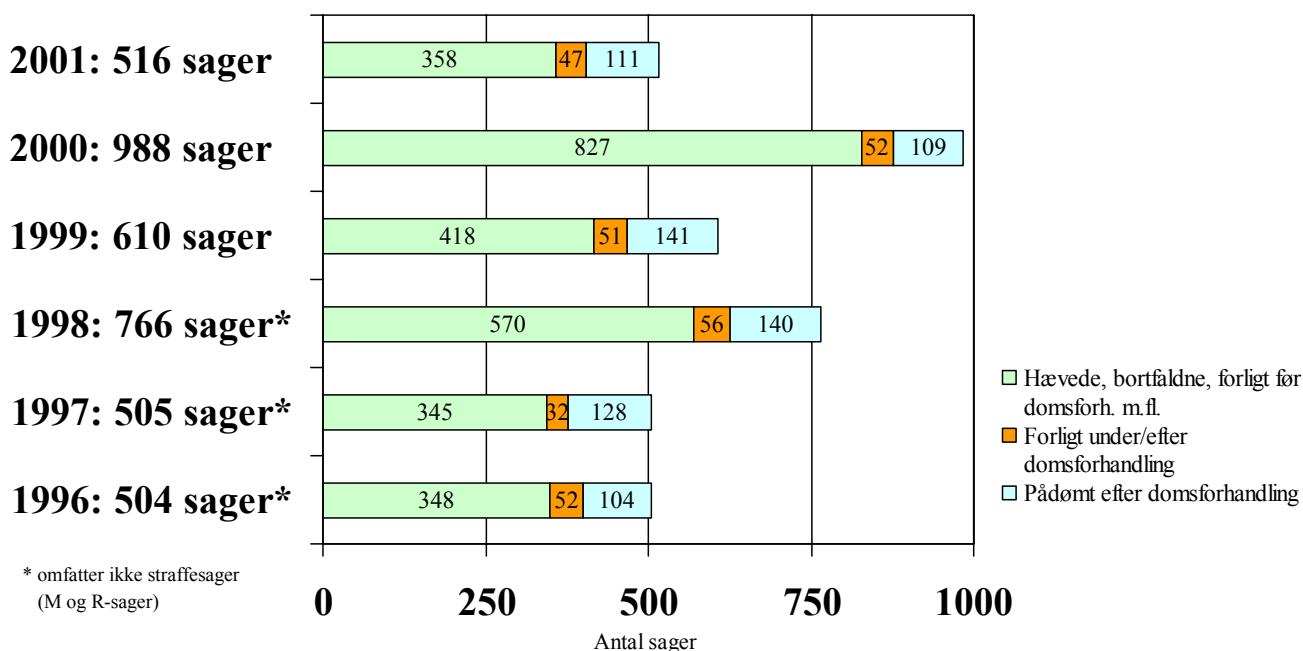


Diagram nr. 2 – Sluttede sager.

Det enkelte års sager er fordelt på tre kategorier: 1. sager der er hævet eller forligt før domsforhandling, 2. sager der har været domsforhandlet, men derefter er forligt, og 3. domsforhandlede sager, hvor retten har afsagt dom i sagen.

Sø- og Handelsretten har i en årrække haft et stort antal (ensartede) **anpartssager**. Det har i de seneste år bevirket først en stigning i antallet af modtagne sager (navnlig i 1997) og derefter en stigning i antallet af sluttede sager (især i 2000). 2001-niveauet for sluttede sager, ca. 500 om året, svarer til niveauet før anpartssagerne (1997: 505 sager, 1996: 504 sager, 1995: 468 sager).

Som det ses af diagrammet over sluttede sager, har antallet af domsforhandlede sager i 2001 svaret til antallet i tidligere år, bortset fra 1998 og 1999, hvor det store antal ensartede anpartssager har påvirket tallene. Også i relation til antallet af gennemførte domsforhandlinger har 2001 således været et ”normalt” år. Med hensyn til antallet af domsforhandlinger i Sø- og Handelsretten må det endvidere bemærkes, at retten næsten kun behandler civile førsteinstans-sager. Domsforhandlinger i Sø- og Handelsretten er kun undtagelsesvist berammet til mindre end en hel dag og halvanden- og todags-sager er hyppigt forekommende. Antallet af domsforhandlingsdage i længerevarende sager (over to

dage) er opgjort (se næste side) og viser et fald i forhold til tidligere år. Det kan skyldes en mere intensiv prøvelse af advokaternes tidsangivelser i forbindelse med berømmelsen af sagerne.

Ressourcebelastning (domsforhandlinger med varighed over to dage – antal dage).

1998	1999	2000	2001
49	56	50	24

Om sagstal bemærkes i øvrigt, at Sø- og Handelsretten ikke registrerer ad citationsstævninger som selvstændige sager. I større civile første instanssager er ad citation jævnligt forekommende. Sø- og Handelsretten arbejder på at forbedre statistikmaterialet, således at det kan opgøres hvor mange sager der har mere end to parter.

Domstolsstyrelsen har i virksomhedsregnskabet for 2000 bemærket: ”hvis den nuværende lave sags-tilgang fortsætter, kan det... indenfor de næste år blive nødvendigt at tilpasse rettens kapacitet til det faldende behov”. Det er ikke Sø- og Handelsrettens opfattelse, at sagstilgangen i 2000 eller 2001 er lav. Som nævnt ovenfor er sagstilgangen i 2001 stort set svarende til sagstilgangen inden de særlige år med anpartssagerne. Forhøjelsen af retsafgiften fra 1% til 2% har formentlig påvirket sagstallet noget i nedadgående retning. Antallet af sluttede sager er fortsat påvirket af anpartssagerne, idet den store stigning i sagstilgangen for nogle år siden naturligt bevirker, at der nogle år senere, herunder i 2001, slutes tilsvarende mange sager.

1.B. Sagsbehandlingen

Ved opgørelsen af Sø- og Handelsrettens sagsbehandlingstider er udgangspunktet **gennemløbstiden**, som er den tid det tager en sag at nå igennem rettens behandling, fra sagens modtagelse til domsafsigelse/sagens afslutning.

Gennemløbstiden kan – som det ses på næste side i diagram nr. 3 – opdeles i **tre delperioder**:

Forberedelsestid = tidsrummet fra modtagelsen til sagen er færdigforberedt og berammes.

Berømmelsestid = tidsrummet fra sagen er færdigforberedt til domsforhandlingstidspunktet.

Forligs- og

domsskrivningstid = tidsrummet fra domsforhandling til afsigelse af dom (incl. eventuel udsættelse på tilkendegivelse og parternes forligsovervejelser).

Sø- og Handelsretten

Gennemløbstid for årets domsforhandlede sager - 1995 til 2001

Samlet gennemløbstid for årets domsforhandlede sager, opdelt på følgende delperioder:

Forberedelsestid = tidsrummet fra modtagelsen til sagen berammes

Berammelsestid = tidsrummet fra sagen er færdigforberedt og til domsforhandlingstidspunkt
minimum berammelsestid er 45 dage (1,5 måned)

Forligs- og domsskrivningstid = tidsrummet fra domsforhandling til domsafsigelse, incl. evt. udsættelse på rettens tilkendegivelse

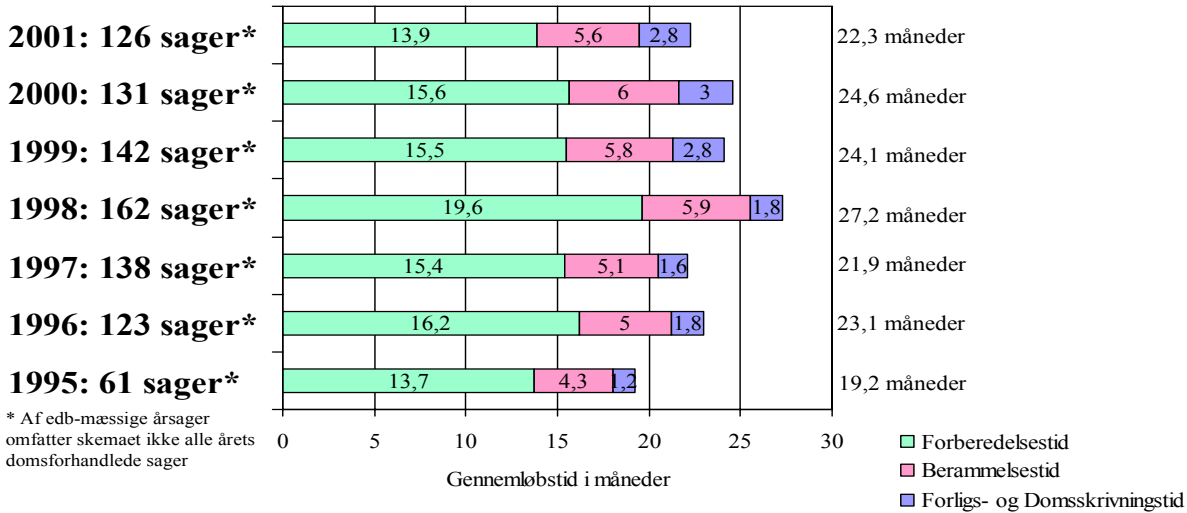


Diagram nr. 3 – Gennemløbstid – domsforhandlede sager.

Sø- og Handelsretten opgør gennemløbstid og forberedelsestid både for årets domsforhandlede sager og for alle årets sluttede sager. Begge talsæt gengives nedenfor. Det bemærkes at tallene er ændret i forhold til tallene i domstolenes virksomhedsregnskab 2001, da en efterfølgende revision i Sø- og Handelsretten har vist fejl i de tidligere indberettede tal.

Gennemløbstid* for domsforhandlede sager (i måneder)

1998	1999	2000	2001
27,2	24,1	24,6	22,3

* tiden fra sagens modtagelse i retten til dom er afsagt/sagen er endeligt afsluttet

Gennemløbstid* for alle sluttede sager (i måneder)

1998	1999	2000	2001
20,3	20,4	25,2	19,7

* tiden fra sagens modtagelse i retten til dom er afsagt/sagen er endeligt afsluttet.

Sø- og Handelsretten har i årene 1995-2001 sluttet en del flere sager end de sager som edb-mæssigt udgør grundlaget for ovennævnte statistik over gennemløbstiden for årets domsforhandlede sager. Der henvises til opgørelsen s. 3 over modtagne og sluttede sager. Sø- og Handelsrettens statistik over

gennemløbstid vil fra 2002 omfatte alle domsforhandlede sager.

Gennemløbstiden målt på årets afsluttede/domsforhandlede sager afspejler ikke det pågældende års arbejde med sagerne, idet forberedelsen af sagerne helt eller delvis har fundet sted i de forudgående år. Set over en årrække kan gennemløbstiden imidlertid vise en udviklingstendens.

Den positive udvikling i gennemløbstiden er tilfredsstillende og skyldes at et større antal ældre sager nu er afviklet. Forbedringen er sket på forberedelsestiden og kan også tilskrives oprettelsen af et selvstændigt **forberedelsesekretariat** (se nedenfor under afsnittet om forberedelsestid). Sø- og Handelsretten har som en af sine generelle målsætninger at arbejde med kortest mulige sagsbehandlingstider og en egentlig målsætning for gennemløbstiden overvejes således også. På grundlag af det statistikmateriale som nu er til rådighed, er det beklageligvis ikke muligt at opstille mål for gennemløbstiden i 2002 og 2003.

Forberedelsestid* (gennemsnitlig, opgjort i måneder, for årets sluttede og domsforhandlede sager)

1998	1999	2000	2001
19,6	15,5	15,7	13,9

Forberedelsestid* (gennemsnitlig, opgjort i måneder, for alle årets afsluttede sager).

1998	1999	2000	2001
17,7	16,9	22,3	16,7

Hovedparten af anpartssagerne er nu afsluttet, og 2001 har således været et mere ”normalt” år end de forudgående. Forberedelsestiden er faldet markant fra 2000 til 2001. Niveauet svarer til 1999-niveauet, der var en klar forbedring i forhold til 1998-niveauet. Sø- og Handelsrettens oprettelse af et selvstændigt **forberedelsesekretariat** i november 1998 ser således ud til at have bevirket en målbar forkortelse af forberedelsestiden på omkring 20%, når der måles på en ”normal” sagsportefølje. Sø- og Handelsretten forventer, at denne positive tendens vil fortsætte i 2002.

51% af sagerne i 2001 har været *færdigforberedt inden 12 måneder* fra sagens modtagelse. Der er ikke – som angivet i domstolenes virksomhedsregnskab 2001 – målt på årets berammede sager, men på årets sluttede sager. Forberedelsesprocenten måles på alle sager hvor forberedelsen afsluttes, herunder også sager der slutes uden domsforhandling og hvor forberedelsestiden derfor kan have varierende længde. Det skyldes en statistikfejl, at forberedelsesprocenten ikke er beregnet på berammede

sager. Dette vil blive rettet i forbindelse med Sø- og Handelsrettens planlagte generelle gennemgang af statistikmaterialet i 2002. Sø- og Handelsretten ønsker principielt fortsat at opretholde det tidligere fastsatte mål om at 75% af de sager der berammes til domsforhandling er forberedt på under et år, men vurderer, at det vil kræve væsentlige ændringer i sagsforberedelsen at nå dette mål. Spørgsmålet vil blandt andet blive drøftet i kontaktudvalget mellem Advokatrådet og Sø- og Handelsretten. Endvidere kræves der en forbedring af statistikgrundlaget, også i forbindelse med den løbende sagsstyring, før det kan vurderes endeligt, om dette mål kan nås.

Hovedparten af Sø- og Handelsrettens sager kræver en del forberedelse, herunder syn og skøn, formalitetsprocedurer, ad citation m.v. Sø- og Handelsretten arbejder med et nyt projekt for måling af sagsbehandlingskridt – **Måltals-projektet** – der beskrives nærmere nedenfor (side 12). I den forbindelse vil de enkelte skridt i forberedelsesfasen blive kortlagt, således at det kan vurderes hvorledes forberedelsestiden er sammensat, og hvor det måtte være muligt at forkorte denne.

Forventet berammelsestid * (opgjort i dage, for 1-dags, 2-dags- og flerdagssager)

* tidsforløbet fra en given dato, hvor man gennemgår rettens kalender, til første ledige domsforhandlingsdag.

Sø- og Handelsretten Berammelsestider - januar 2000 til februar 2002

Det bemærkes, at en berammelsestid under 45 dage er urealistisk af hensyn til advokater, parter, vidner m.fl. I denne statistik er derfor ikke medregnet ledige tidspunkter under 45 dage.

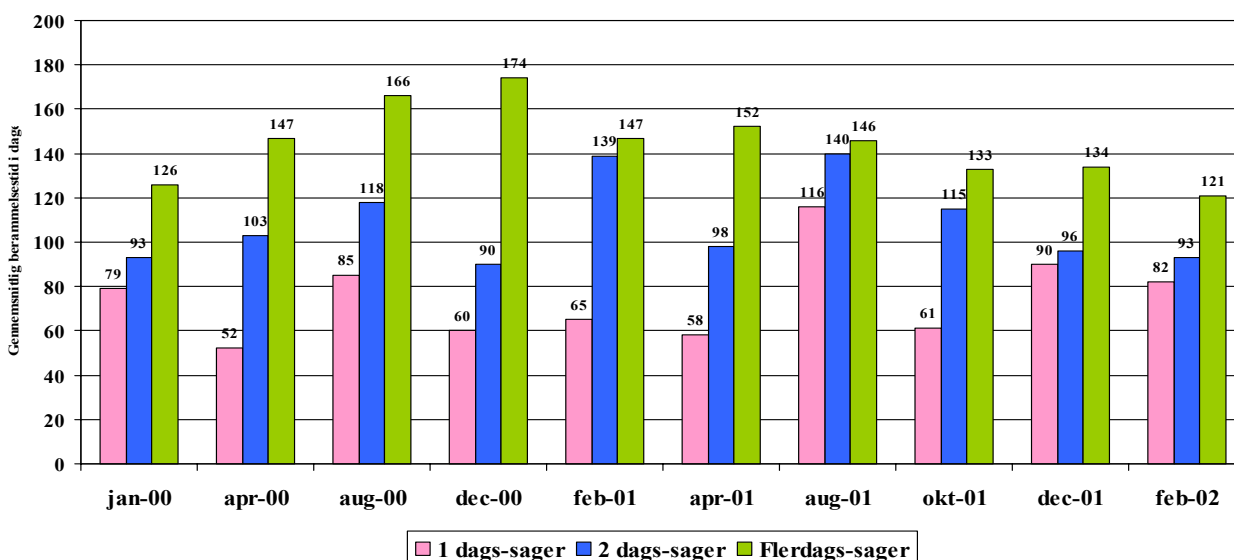


Diagram nr. 4 – Forventet berammelsestid

Faktisk berammelsestid* (gennemsnitlig, opgjort i måneder, for berammede sager)

1998	1999	2000	2001
5,2	5,3	5,2	5,1

*tidsrummet fra sagen er færdigforberedt til domsforhandling afholdes

Sø- og Handelsretten har således fortsat realiseret målsætningen om at holde berammelsestiden, målt som faktisk berammelsestid. Erfaringen viser, at berammelsestiden vanskeligt kan blive kortere, når der skal koordineres med kalendere for advokater, parter og vidner i de sagstyper, som domsforhandles i Sø- og Handelsretten. Tallene for berammelsestiden er også påvirket af omberømmelser på anmodning fra parter/advokater, hvilket jævnligt forekommer. Det kan konstateres, at Sø- og Handelsretten normalt vil kunne tilbyde et tidligere domsforhandlingstidspunkt end parterne og deres advokater har mulighed for at udnytte.

I perioden 15.6.-1.10. 2002 er det planlagt, at de to retssale på 1. sal i Bredgade lukkes ned på grund af asbestsanering af lofterne. Det er usikkert om dette vil medføre forlængelse af berammelses- og gennemløbstid, men retten forventer dog at kunne låne retssalskapacitet andetsteds.

Forligs- og domsskrivningstid* (gennemsnitlig, i måneder, fra sagens domsforhandling til afsigelse af dom).

1998	1999	2000	2001
	2,8	3,0	2,9

* tidsrummet fra domsforhandling til afsigelse af dom, incl. eventuel udsættelse på parternes overvejelse af rettens tilkendegivelse

En sag optages ofte først til dom efter at have afventet parternes stillingtagen til rettens mundtlige eller skriftlige tilkendegivelse. Det betyder at der kan gå op mod en måned, før den egentlige domsskrivning påbegyndes, og retsplejelovens 3-månedersfrist reelt begynder at løbe. Den tekniske registrering er derimod sket allerede ved domsforhandlingens afslutning. Tallene for forligs- og domsskrivningstid er – ligesom tallene for gennemløbstiden, jfr. ovenfor - behæftet med en vis statistisk usikkerhed. Sø- og Handelsretten har i 2002 planlagt en gennemgang og kvalitetssikring af alle statistikrapporter.

2. SKIFTERETTEN

Sø- og Handelsretten, skifteretten Modtagne sager - årene 1998 til 2001

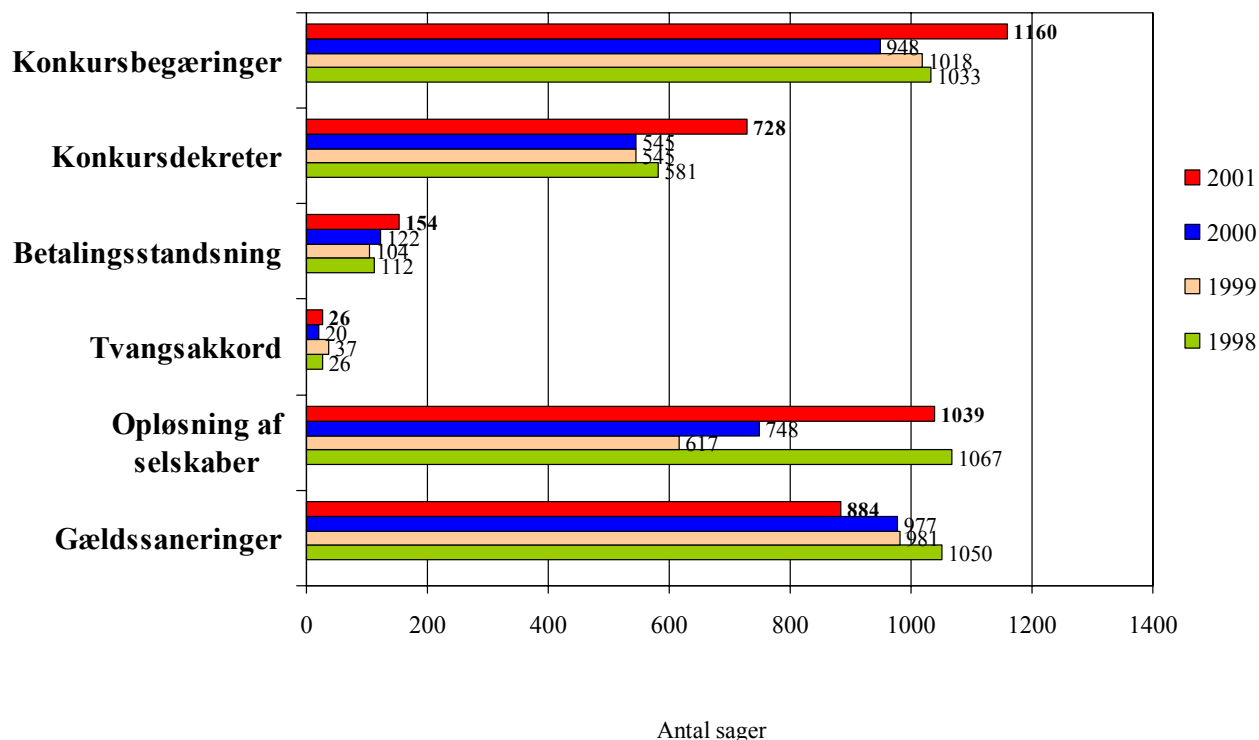


Diagram nr. 5 – Modtagne sager i skifteretten

Sø- og Handelsrettens statistik for skiftesager er først med virkning for 2002 tilrettet således at der kan udtrækkes statistikker vedr. antallet af sluttede sager m.v.

B. Den øgede sagsbelastning i skifteretten

Sø- og Handelsrettens skifteafdeling behandler en stor andel af landets insolvensretlige skiftesager (konkurs, betalingsstandsning, akkord, gældssanering, tvangsopløsning af aktie- og anpartsselskaber). 29% af alle konkursbegæringer i Danmark i 2001 blev behandlet i Sø- og Handelsretten, der afsagde 32% af årets konkursdekreter. Det stigende antal konkursbegæringer og -dekreter – en stigning som navnlig er sket i de sidste måneder af 2001 – er derfor i høj grad slået igennem i Sø- og Handelsretten. Der er ikke tilført yderligere personaleresourcer, og produktiviteten er derfor steget markant, både på kontor- og juristsiden. Produktiviteten ligger i begge tilfælde over landsgennemsnittet for 2001, hvilket den også bør gøre når det tages i betragtning, at skifteafdelingen er en specialret med særlig

ekspertise og stordriftsfordele. Imidlertid har også produktivitetsstigningen fra 2000 til 2001 været markant højere i Sø- og Handelsretten end landsgennemsnittet – igen for begge medarbejdergrupper. 2001 var således et særdeles travlt år i skifteafdelingen.

3. PRODUKTIVITET

A. Medarbejdere - årsværksforbrug

Sø- og Handelsrettens årsværksforbrug i 2001

Juridisk personale:	18,39	Kontorpersonale:	16,54
Vagtmestre:	2,00	Andre*:	2,58

*ansatte i beskæftigelsesordning

Registrering af medarbejdernes tidsanvendelse er foregået ved brug af det standardskema, som Domstolsstyrelsen har udsendt. Her opgør medarbejderne deres tid fordelt procentvist på en håndfuld forskellige kategorier, enten sagstyper (civilsager, straffesager etc.) eller andre opgaver (ledelse og administration, kursusaktiviteter etc.). Produktivitetsberegninger, hvor anvendt medarbejdertid sættes i forhold til sagsantal, foretages kun for medarbejdergrupperne jurister og kontormedarbejdere, hvorimod vagtmestre ikke indgår.

Procentvis fordeling af årsværksforbrug (indenfor hver af de fire personalekategorier)

<i>Sagsområde \ Personalegruppe</i>	Juridisk personale	Kontorpersonale*	Pedel og retsbude	Andre
Civile sager	48,96%	26,31%		
Insolvensskiftesager	39,5%	32,00%		25%
Straffesager	0,07%	0,11%		
Kursusaktiviteter	0,85%	1,68%		
Økonomiforvaltning	1,46%	7,26%		
Ledelse og administration	7,92%	12,95%		
Deltagelse i råd og nævn	1,23%	--		
Pedel- og retsbudsarbejde*		19,63%	100%	75%
I alt	100%	100%	100%	100%

* Sø- og Handelsretten har i 2001 foretaget nogle ændringer i tidsfordelingen for kontorpersonalet, der gør sammenligning med de tidligere år vanskelig. Tallene for tidligere år medtages derfor ikke her. Se nærmere redegørelse på side 12.

Sø- og Handelsretten gennemgår i disse år en udvikling hvor vagtmesterstillinger erstattes af enhedsfunktionærer (som i Sø- og Handelsretten benævnes STI-medarbejdere – **S**ervice **T**ilsyn **I**nformation). Endvidere er Sø- og Handelsretten opdelt på to adresser og har dermed to receptioner, intern postgang, flere arkiver, betjening af retssale i flere bygninger etc. Vi har ment at tidsforbruget på disse servicefunktioner (der omfatter alle ikke-sagsrelaterede støttefunktioner, bortset fra de to områder økonomiforvaltning og ledelse/administration) burde skilles ud i en særskilt kategori. Dette er sket både for at synliggøre dette arbejde og for at produktivitsberegningerne vedrørende det sagsrelaterede arbejde kunne blive så korrekte som muligt. For 2001 er arbejdet i receptioner m.v. derfor lagt ind under rubrikken pedel- og retsbudsarbejde. Ved opgørelsen i 2002 vil STI-arbejde blive defineret og opgjort som en kategori adskilt fra det umiddelbart sagsrelaterede arbejde.

B. Sø- og Handelsrettens Måltalsprojekt

Sø- og Handelsretten mener ikke, at Domstolsstyrelsens produktivitsberegning - hvor årets afsluttede sager (retsafdelingen) eller årets modtagne sager (skifteretten) sættes i forhold til antallet af medarbejdere - giver et tilstrækkeligt retvisende og nuanceret billede af rettens produktivitet. Dette gælder særligt retsafdelingen, hvor kun få af årets domsforhandlede sager vil være modtaget i samme år som de domsforhandles.

I nogle år har man i retssystemet arbejdet med tanker om at foretage en indbyrdes vægtning af sags typer, men denne løsning vil efter Sø- og Handelsrettens opfattelse kun egne sig til mere standardiserede sagstyper.

Sø- og Handelsretten har derfor startet et **Måltals-projekt**. Hovedidéen er enkel: I stedet for (kun) at måle på sagsantal eller sagstyper skal der måles på et større antal delskridt i ”sagsproduktionen”: Sagens modtagelse og registrering, forkyndelse, sagsforberedelsen, processkrifter, ad citation/hovedintervention, syn og skøn, formalitetsprocedurer, særlige forberedende retsmøder (§ 355-møder), domsforhandling, forligstilkendegivelser, domsskrivning, sagsafslutning.

Målet er at synliggøre det samlede arbejde med sagerne. En projektbeskrivelse er udarbejdet og der har været indledende drøftelser med Østre Landsrets edb-afdeling om den tekniske gennemførlighed. Det er aftalt at Domstolsstyrelsen inddrages i projektet i løbet af 2002, ligesom projektet vil blive drøftet med de øvrige overordnede retter.

4. MÅL og PLANER 2001

4.A. Vision og værdier

Sø- og Handelsretten har – ligesom landets øvrige retter - i 2001 brugt en del ressourcer på målsætningsarbejdet; bl.a. er der afholdt to interne temadage. Retten har udarbejdet en handlingsplan – **Mål og Planer 2001** - og har som udgangspunkt herfor fastlagt følgende vision og værdier:

VISION:

Sø- og Handelsretten arbejder professionelt – både nationalt og internationalt – for at sikre erhvervsliv og samfund i øvrigt størst mulig retssikkerhed på kortest mulig tid.

VÆRDIER:

Vi vil opfylde vores vision ved

- at give vore brugere en kompetent og effektiv behandling
- at sikre en bred faglig ekspertise
- at sikre de ansatte gode muligheder for personlig og faglig udvikling, mindst svarende til udviklingen i samfundet i øvrigt
- at udnytte vore økonomiske ressourcer bedst mulig
- at nå resultaterne gennem åbenhed, dialog og samarbejde

4.B. Mål og Planer 2001

Sø- og Handelsretten har i **Mål og Planer 2001** udarbejdet overordnede målsætninger for fire fastlagte fokusområder: **Ydelser, Organisation, Personale** og **Resultat**.

Ydelser

Blandt målsætningerne under fokusområdet Ydelser er **kvalitetssikring af arbejdet** i Sø- og Handelsretten. Domme og kendelser cirkulerer internt inden afsigelsen; ankeafgørelser cirkulerer. Sagsbehandlingen drøftes med berørte medarbejdergrupper på personalemøder. Sø- og Handelsretten har i en del år haft faste planer for oplæring af nye fuldmægtige, idet retten er et uddannelsesembede og løbende modtager fuldmægtige. Dette arbejde skal udbygges og der skal tilrettelægges tilsvarende føl-ordninger for andre medarbejdergrupper. Forretningsgange, intern viden, utrykte afgørelser m.v. er

for en del sagsområders vedkommende allerede samlet og det er målet, at dette skal ske for alle arbejdsområder.

Organisation

Et organisatorisk mål for Sø- og Handelsretten er **et velfungerende samarbejde** – i gensidig respekt – **med vores samarbejdspartnere**. Blandt disse må navnlig fremhæves de to grupper som er en integreret del af rettens daglige arbejde: rettens sagkyndige medlemmer (Foreningen af sagkyndige dommere ved Sø- og Handelsretten) og skifterettens faste medhjælpere (Kuratorforeningen).

Personale

Sø- og Handelsretten har i adskillige år afholdt **personaleudviklingssamtaler**. I 2001 blev disse samtaler sat i et fast system og det kontrolleres, at alle samtaler afvikles løbende efter planen. Sø- og Handelsretten har som mål at have attraktive og udviklende arbejdspladser. Det er fastlagt at **kompetenceudvikling** skal styrke det generelle arbejdsklima og tage udgangspunkt både i Sø- og Handelsrettens og den enkelte medarbejders behov og ønsker. Der er således en klar forventning om, at den enkelte medarbejder løbende overvejer sine ønsker og muligheder for efter- og videreuddannelse, kurser, rokering etc. Sø- og Handelsretten arbejder for at kunne give medarbejderne tilbud om bl.a. sprog- og edb-kurser i større omfang end sædvanligt ved domstolene.

5. FORVENTNINGER TIL 2002

5.A. Strukturbetænkning og Civilsagsbetænkning

I løbet af 2001 afgav Strukturkommissionen betænkning nr. 1398/2001 og Retsplejerådet afgav betænkning 1401/2001. Begge indeholder forslag der berører Sø- og Handelsretten.

I sit **høringssvar** har Sø- og Handelsretten lagt afgørende vægt på, at der ikke ændres ved Sø- og Handelsrettens stilling som en specialdomstol for erhvervslivets sager med appel direkte til Højesteret. I overensstemmelse med stærke brugerønsker – både fra advokatside og fra de organisationer som indstiller dommere til Sø- og Handelsretten – lægger retten tværtimod op til, at Sø- og Handelsrettens position som en domstol med forretningsmæssig og international ekspertise styrkes.

Sø- og Handelsretten har – i forbindelse med en tidligere henvendelse til Retsplejerådet – udarbejdet et **forslag til ændring af retsplejeloven og forskellige andre love**. En del af forslagene i dette lovudkast er medtaget i Retsplejerådets betænkning og forslag, men ikke alle.

Blandt de vigtigste punkter i Sø- og Handelsrettens forslag kan nævnes:

- Sø- og Handelsretten ændrer navn til **Handelsretten**
- retten behandler alle sager hvor **fagkundskab til handelsforhold**, herunder transportforhold, eller forretningsmæssig, herunder erhvervsøkonomisk, indsigt i øvrigt er af væsentlig betydning
- retten behandler – foruden de sager der ved særlig lov er henlagt til retten – følgende typer **handelssager**:
 - sager af **international karakter**,
 - sager om anvendelse af EF-traktatens artikler 81 og 82 og sager som i øvrigt rejser spørgsmål om anvendelse af **EU-ret** eller **fremmed ret**,
 - sager vedrørende **immaterialret, it-ret, medieret og konkurrenceret**,
 - **principielle sager** og sager der har **indgribende betydning** for parterne eller andre.
- retten behandler **kæremål vedrørende fogedretternes afgørelser om forbud** i sager, der hører under Handelsretten
- retten behandler **ankesager i handelssager**

5.B. Mål og planer 2002

Mål og planer 2002 er under udarbejdelse og vil navnlig – i forhold til handlingsplanen for 2001 – bestå i en mere detaljeret målfastlæggelse. Der skal udpeges ansvarspersoner for de forskellige områder og mål. Det er også nødvendigt at foretage en (tidsmæssig) prioritering af de forskellige projekter ud fra de nuværende og forventede reducerede personalemæssige ressourcer sammenholdt med omfanget af rettens (hoved)arbejdsopgaver.

I samarbejdsudvalget er det endvidere besluttet, at Sø- og Handelsretten i 2002 vil fokusere særligt på to områder: *effektivisering* og *psykisk arbejdsmiljø*.