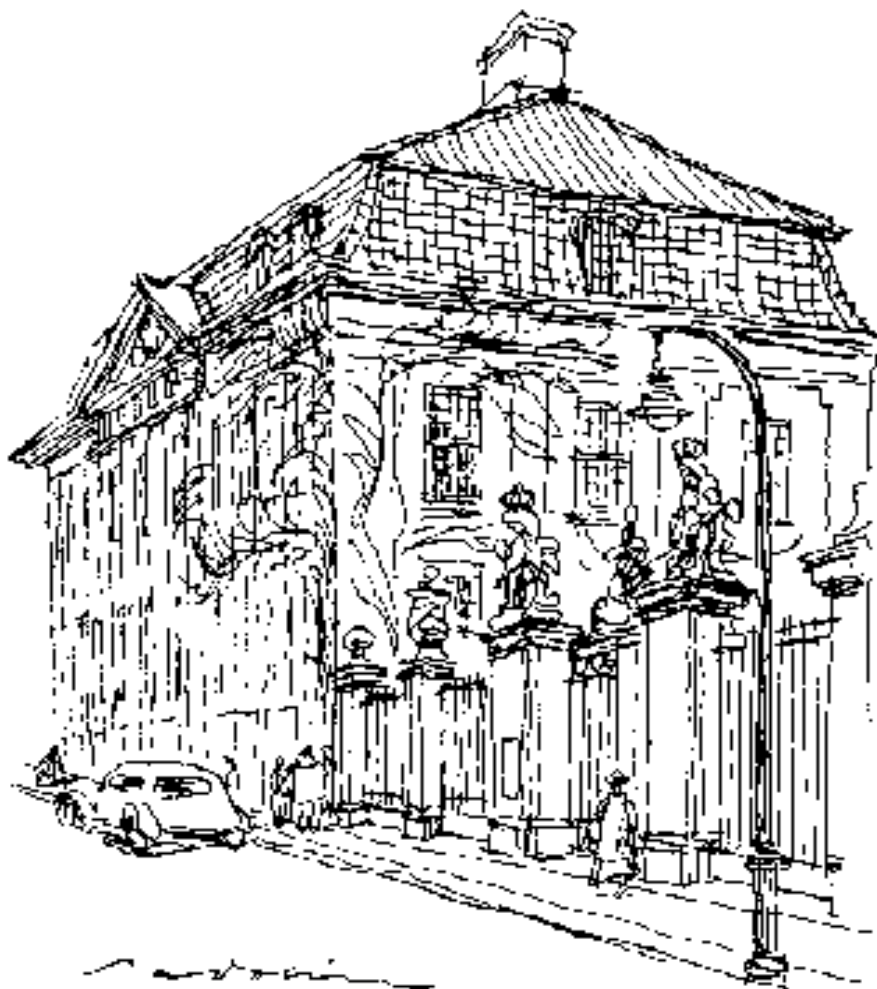




SØ- OG HANDELSRETTE



EMBEDSREGNSKAB
2010

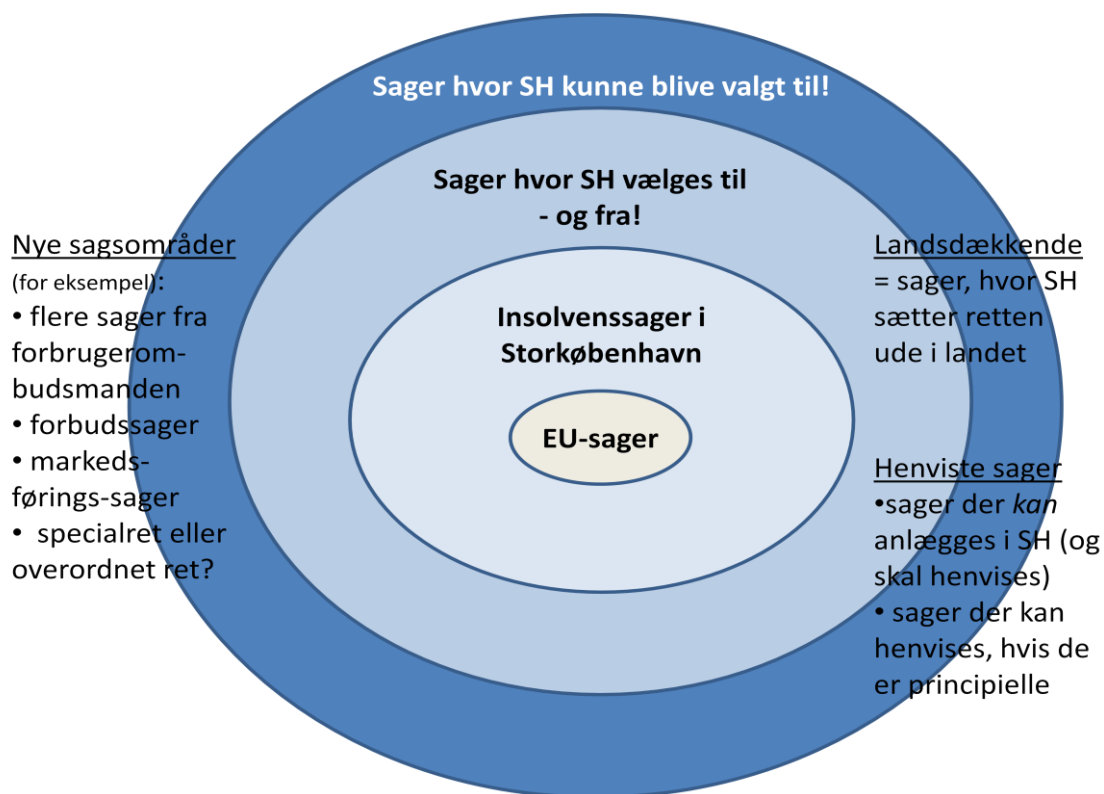
Indholdsfortegnelse

<u>INDLEDNING</u>	3
<u>RETSAFDELINGEN - SAGSOMRÅDER</u>	5
<u>SAGSTAL - RETSAFDELING</u>	6
<u>SAGSBEHANDLING – RETSAFDELING</u>	7
Generelt	7
Nye sager	8
Tredømmer-sager	8
Henviste sager	9
Sluttede sager	10
Gennemløbstid – hovedforhandlede sager	10
Sluttede og hovedforhandlede sager	11
Resursebelastning	11
Ankesager	12
<u>SKIFTEAFDELINGEN – SAGSOMRÅDER</u>	14
<u>SAGSTAL - SKIFTEAFDELING</u>	14
<u>SAGSBEHANDLING - SKIFTEAFDELING</u>	15
Generelt	15
Nye sager	15
Sluttede sager	16
Rekonstruktion – et nyt regelsæt	17
Insolvensretligt videnscenter	17
<u>ORGANISATION OG PERSONALE</u>	19
Personale - årsværksfordeling	20
<u>AKTIVITETER I 2010</u>	21
Organisations- og kompetenceudviklingsprojekter	21
Trivselsundersøgelse 2010	22

<u>MØDER OG SEMINARER</u>	23
Visionsdagen.....	23
Besøg af justitsminister Lars Barfoed	24
Embedsbesøg fra Domstolsstyrelsen	24
Dialogforum	24

Indledning

2010 har været et år med fokus på vision og strategier. Sø- og Handelsretten er karakteriseret ved at være en specialdomstol for erhvervsrelaterede sager, men herunder også ved at retten, med hensyn til de sager der anlægges i retsafdelingen, kan vælges til og fra af brugerne på næsten alle sagsområder.



Grafikken viser – fra centrum og udefter – de sager hvor Sø- og Handelsretten er enekompetent (EU-design og EU-varemærkesager og forbudssager vedrørende samme, samt insolvensskiftesager i Storkøbenhavn (retskredsene København, Frederiksberg, Glostrup og Lyngby)), sager hvor Sø- og Handelsretten kan vælges til og fra (hovedparten af retsafdelingens sager) og yderst i cirklen sagsområder hvor Sø- og Handelsretten fremover kunne blive valgt til (mulige nye sagsområder, henvisning af sager, sager hvor retten sættes udenfor København).

Sø- og Handelsretten har formuleret to nye visioner som ledetråd for de kommende års arbejde:

- **Sø- og Handelsretten er erhvervslivets foretrukne domstol**
- **Sø- og Handelsretten er Danmarks insolvensretlige videnscenter**

Retten's sagsområder varetages af retten's to afdelinger – retsafdelingen og skifteafdelingen – og er nærmere beskrevet senere i dette embedsregnskab.

I **retsafdelingen** bliver sagssammensætningen i konsekvens af retsreformen stadig mere specialiseret. En stigende andel af de sager som hovedforhandles kræver særlig ekspertise, og retten har i 2010 udvidet gruppen af sagkyndige retsmedlemmer indenfor flere sagsområder, bl.a. patent og design.

Antallet af modtagne sager er steget i 2010 til samme niveau som før reformen, og den mindre nedgang i sagstallet som kunne konstateres i 2009 var således ikke en varig tendens, men må formentlig anses for at have en sammenhæng med reduceret økonomisk aktivitet i det omgivende samfund.

I **skifteafdelingen** har 2010 – ligesom de to forudgående år - været præget af et stærkt stigende aktivitetsniveau som følge af den økonomiske krise. Sø- og Handelsretten behandler omkring 1/3 af alle insolvensskiftesager i Danmark og i 2010 afsagde retten 2533 konkursdekreter, hvilket igen er et rekordhøjt antal. Der er tale om en stigning på 27% i forhold til 2009, der også var et rekordår med 2002 afsagte konkursdekreter. Samtidig var der i 2010 en markant stigning i antallet af sluttede sager - skifteafdelingen sluttede 65% flere konkurssager i 2010 end i 2009.

I embedsregnskabet afrapporteres de væsentligste af de aktiviteter som har været på rettens handlingsplan i 2010. Handlingsplanen kan findes på rettens hjemmeside, www.shret.dk, under menu-punktet publikationer.

Sø- og Handelsretten håber at embedsregnskabet kan medvirke til at give et indtryk af rettens daglige arbejde og udviklingsprojekter i 2010.

Sø- og Handelsretten

April 2011

Retsafdelingen - sagsområder

Sø- og Handelsrettens sagsområder blev ændret en del i forbindelse med reformen fra 2007. Rettens kompetence fremgår af retsplejelovens §§ 225 og 227 og omfatter:

- **Internationale erhvervsager**
- **Principielle erhvervsager** (der kan henvises fra byret til Sø- og Handelsretten. Henvisningsreglen omfatter udtrykkeligt også **principielle ansættelsessager**)
- **Immaterielretssager** (efter varkemærkeloven, designloven, patentloven med flere)
- **Forbrugerombudsmandens markedsføringsager** (men ikke længere markedsføringsager generelt)
- **Konkurrencesager**
- **EF-design- og EF-varemærkesager og forbudssager** vedr. samme

Nogle af disse sager skal anlægges i Sø- og Handelsretten, fordi retten er enekompetent. En del sager kan anlægges direkte i Sø- og Handelsretten, men kan også begæres henvist til Sø- og Handelsretten, hvis de er anlagt ved byret. Endelig er der sager, fx principielle funktionærsager, som ikke kan anlægges direkte, men skal anlægges ved byret og begæres henvist til Sø- og Handelsretten. Sø- og Handelsretten har i 2010 haft særligt fokus på at retten er landsdækkende, og har i øget omfang sat retten udenfor København. Rettens landsdækkende virksomhed har været omtalt i såvel dags- som fagpresse. Dette område vil også i 2011 have særligt fokus.

§ 225 og § 15 – Sager som altid SKAL ANLÆGGES i Sø- og Handelsretten	§ 225 – Sager som altid KAN ANLÆGGES i Sø- og Handelsretten (<u>skal henvises</u> til SH, hvis en part begærer det)	§ 227 og § 254 Sager som KAN HENVISES til Sø- og Handelsretten (men som ikke kan anlægges direkte i SH)
Sager om begrænsningsfonde (sølovens kapitel 12)	Internationale erhvervsager (§ 225, stk. 2, nr. 1) Sager hvor kendskab til internationale erhvervsforhold har væsentlig betydning. Læs mere [link til forarbejder]	Nationale erhvervsager – der ikke er omfattet af de særlige grupper i § 225 – skal altid anlægges i byretten. Henvisning til Sø- og Handelsretten kan ske efter tre forskellige bestemmelser – npl. § 225, stk. 3, § 227, stk. 1 eller § 254, stk. 2. De nærmere betingelser er anført nedenfor.
§ 225, stk. 1: EF-design (designlovens § 42) EF-varemærker (varemærkelovens § 43 a) § 15: Forbudssager om EF-varemærker (varemærkelovens §§ 43 c og 43 d) Forbudssager om EF-design (designlovens § 43)	Immaterielretssager (§ 225, stk. 2, nr. 3) Sager hvor en eller flere af disse love har væsentlig betydning: <ul style="list-style-type: none"> • Varemærkeloven • Fællesmærkeloven • Designloven • Patentloven • Lov om brugsmodeller • Lov om halvlederprodukters udformning (topografi) Liste er udtømmende. Sager om ophavsretsloven er ikke omfattet (men kan være en international erhvervsag eller evt. så principiel, at betingelse for henvisning efter § 227 er opfyldt)	Henvisning – principiel erhvervsag (§ 227, stk. 1) To betingelser: <ul style="list-style-type: none"> • Fagkundskab til erhvervsforhold er af væsentlig betydning OG • Sagen er af principiel karakter. Bemærk især: Det er udtrykkelig anført i § 227 at (principielle) ansættelsessager er omfattet af henvisningsreglen. Læs mere [link til forarbejder] Vurderingen af om sagen er af principiel karakter, er ikke den samme vurdering som efter tidligere gældende retsplejelov § 226, stk. 3. Læs mere [link til forarbejder] Se hertil også Højesterets kendelse af 14. december 2007 [link]
§ 15: Insolvensøktssager i Storkøbenhavn (områder der hører under Københavns Byret, retten på Frederiksberg og retterne i Glostrup og Lyngby) jf. konkurslovens § 4 <ul style="list-style-type: none"> • Konkurs • Gældssanering • Betalingsstandsning • Tvangsopløsning af selskaber • Tvangsakkord 	Forbrugerombudsmandens markedsføringsager (§ 225, stk. 2, nr. 2). Læs mere [link til forarbejder] SH har ikke længere generel kompetence til at behandle markedsføringsager. Konkurrencesager (§ 225, stk. 2, nr. 4) <ul style="list-style-type: none"> • Sager hvor konkurrenceloven har væsentlig betydning • Sager om anvendelse af EF-traktatens artikel 81 eller 82 (anses som en international erhvervsag, selvom parterne er danske) 	Henvisning – behandling sammen med allerede verserende sag(er) i Sø- og Handelsretten (§ 254, stk. 2) Bemærk især: <ul style="list-style-type: none"> • Reglen er af procesøkonomisk karakter. Der stilles ikke særlige krav til den henviste sag • Krav om (formel) høring af Sø- og Handelsretten inden henvisning kan ske. Læs mere [link til lovforarbejder – både tiol. § 227, stk. 2 og § 254]
<p style="text-align: center;">Oversigt over Sø- og Handelsrettens saglige kompetence efter 1. januar 2007</p> <p style="text-align: center;">Læs mere på www.shret.dk (hvor oversigten også findes med links direkte til forarbejder m.v.)</p>	Fælles betingelse for alle henvisningsager (gælder både § 225, stk. 3, § 227, stk. 1 og § 254, stk. 2): <ul style="list-style-type: none"> • Henvisning <u>kun</u> efter <u>parts</u>begæring – men samstemmende ønsker fra parterne er ikke nok til at henvise en sag. Ved henvisninger i medfør af § 225, stk. 3 og § 227, stk. 1 gælder endvidere følgende: <ul style="list-style-type: none"> • <u>Reisering om henvisning skal fremsættes i § 353-mødet</u> eller 4 uger efter rettens meddelelse om at der ikke holdes et sådant møde. I særlige tilfælde kan dog henvises indtil forberedelsen sluttet (retsplejelovens § 225, stk. 3/§ 227, stk. 2, jf. § 226, stk. 3). • <u>Henvisning sker ved kendelse</u>. En kendelse om henvisning kan ikke påkræves. (retsplejelovens § 225, stk. 3/§ 227, stk. 3, jf. § 226, stk. 5). Heraf følger, at en kendelse om nægtelse af henvisning kan påkræves til landsret. 	
	Særligt vedr. henvisning af § 225-sager: Hvis en part begærer det, <u>skal sagen henvises</u> til Sø- og Handelsretten (§ 225, stk. 3)	Ved henvisning efter § 227, stk. 1 gælder yderligere følgende: Hvis parterne har <u>afalt byret</u> som væretning kræver henvisning begge parters begæring/samtykke (retsplejelovens § 227, stk. 2, jf. § 226, stk. 2).

Grafisk oversigt over Sø- og Handelsrettens saglige kompetence.

Sagstal - retsafdeling

Sø- og Handelsretten, Retsafdelingen. Sagsstatistik 2010 (med sammenligningstal for tidligere år)

	2003	2004	2005	2006	2007	2008	2009	2010
Nye sager i alt	439	423	443	413	394	382	344	440
Heraf:								
Handelssager	124	129	115	104	90	98	114	98
Varemærkesager	161	175	189	156	121	132	85	129
Patentsager	-	-	-	-	69	32	16	29
Konkurrencesager	-	-	-	-	10	3	2	7
Markedsførings­sager*	-	-	-	-	-	0	2	0
Søsager	37	35	29	22	37	38	39	34
Funktionærsager	53	30	35	60	26	17	20	9
Andre civile sager	30	22	33	30	21	28	14	33
Insolvensprocedure	31	29	32	38	20	28	45	96
Forbudssager	-	-	-	-	5	6	7	5
Straffesager	2	2	9	3	-	-	-	
Søforklaringer	1	1	1	-	-	-	-	
Afsluttede sager i alt	420	432	481	410	406	412	379	366
Uafsluttede sager ved årets udgang	628	619	581	583	571	520	482	559
Gennemløbstid i måneder for hovedforhandlede sager	26,0	24,3	26,0	27,3	20,8	24,4**	23,0	21,8

* Markedsførings­sager er nu (efter reformen) sager hvor Forbrugerombudsmanden er part.

** Det bemærkes, at ledelsesinformationssystemet i 2008 kun medtog gennemløbstiden for de handelssager, som er anlagt efter 2008, og som er afsluttede med hovedforhandling. Det betyder, at tallet for den samlede gennemløbstid ikke er retvisende. I 2008 var der ingen afsluttede H-sager som opfyldte kriterierne; i 2009 og 2010 indgår afsluttede og domsforhandlede H-sager i den beregnede gennemløbstid.

Retsafdelingens samlede sagstal er af en størrelse, hvor statistik med gennemsnitsberegninger skal overvejes nøje for ikke at blive direkte vildledende. Når den gennemsnitlige **gennemløbstid** (tiden fra sagens modtagelse i retten til sagen er sluttet ved dom, forlig eller hævet) beregnes, kan udsving, der på papiret ser store ud, skyldes én enkelt sag med en meget lang sagsbehandlingstid, fx på grund af forelæggelse for EF-domstolen.

Den enkelte sag vil indeholde et meget stort antal sagsskridt og selv om dette gælder for stort set alle sager i retsafdelingen, vil der være meget store forskelle fra sag til sag. En gennemsnitlig sag findes med andre ord ikke – derimod kunne det være relevant at måle specifikt på omfanget af særlige sagsskridt, som for eksempel udenlandske forkyndelser og syn og skøn.

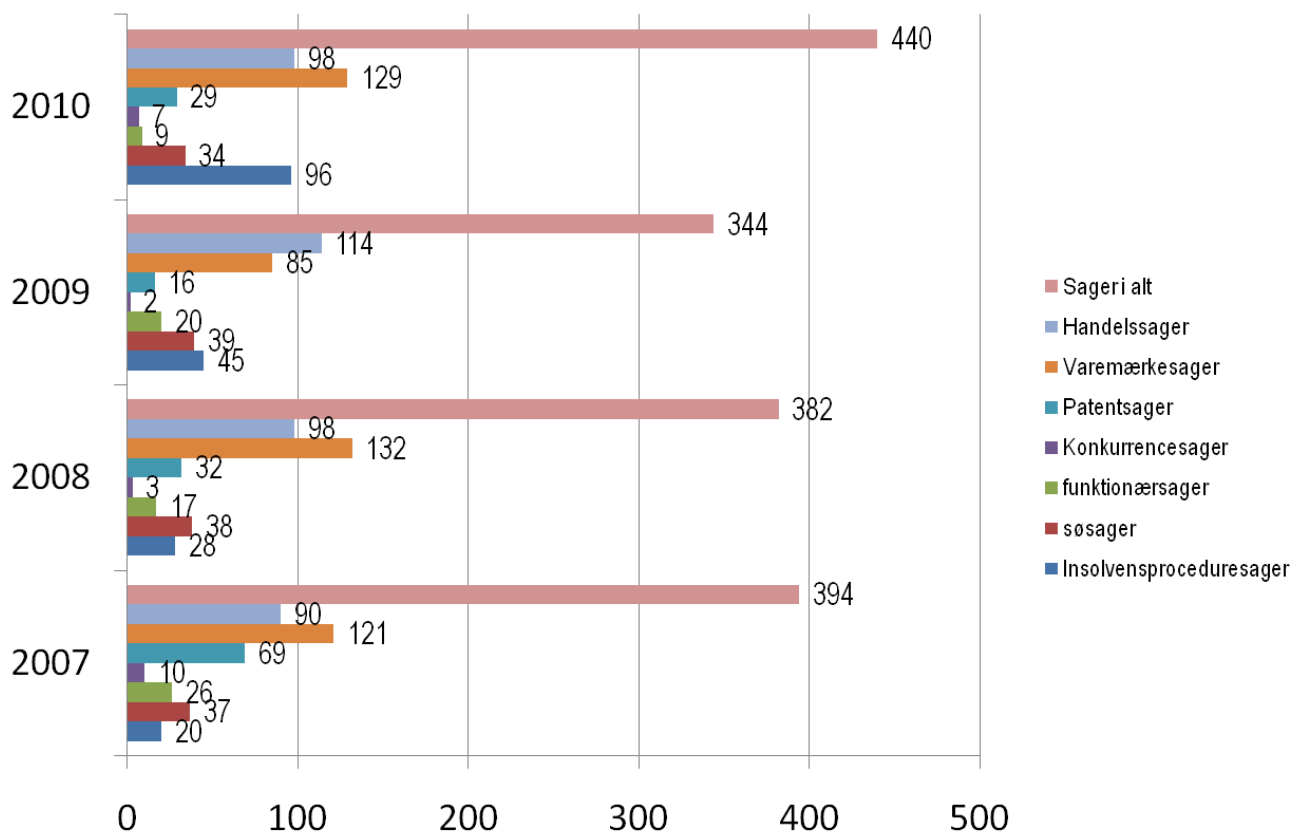
Sø- og Handelsretten har tidligere haft overvejelser om hvorledes sagernes kompleksitet kan måles, illustreres og synliggøres og vil også i 2011 arbejde videre hermed.

Sagsbehandling – retsafdeling

Generelt

Sagstallet i Sø- og Handelsrettens retsafdeling er steget, og er nu oppe på det gennemsnitlige niveau før reformen. Sø- og Handelsrettens erhvervsrelaterede sagsområder er per definition følsomme overfor konjunkturændringer i det omgivende samfund.

Sø- og Handelsretten, retsafdelingen Modtagne nye sager i årene 2007-2010



Nye sager

Sø- og Handelsretten **modtog 306 civile 1.instans-sager i 2010** (handelssager, varemærkesager, søsager, patentsager, konkurrencesager og funktionærsager). Fordelingen fremgår af oversigten på side 6.

Stigningen i antal sager i forhold til 2009 ligger navnlig på følgende sagsområder:

- **varemærkesager** (fra 85 sager i 2009 til 129 sager i 2010)
- **patentsager** (fra 16 sager i 2009 til 29 sager i 2010)
- **konkurrencesager** (fra 2 sager i 2009 til 7 sager i 2010). Antalsmæssigt er der kun få konkurrencesager, men denne sagstype omfatter nogle meget tunge sager, der ofte allerede under forberedelsen behandles som tredommersager.

På et par sagsområder er der sket et fald i antallet af modtagne sager:

- **funktionærsager** (fra 20 sager i 2009 til kun 9 sager i 2010 – det laveste antal nogensinde)
- **handelssager** (fra 114 sager i 2009 til 98 sager i 2010)

Modtagne **søsager** har stort set ligget stabilt gennem årene, med samme niveau før og efter reformen. Der er et mindre fald fra 39 sager i 2009 til 34 sager i 2010.

Der blev endvidere anlagt **96 insolvensproceduresager** i 2010 - mere end en fordobling i forhold til de modtagne 45 sager i 2009. Stigningen er en naturlig følge af den store stigning i mængden af konkurssager i skifteafdelingen. Se afnittet om skiftesager, s. 14.

Tredommer-sager

Sø- og Handelsretten har ikke statistikmæssig mulighed for præcist at opgøre antallet af verserende sager, hvor tredommer-behandling er besluttet. Det ligger imidlertid fast, at antallet af tredommersager har været stigende, i takt med at sagerne anlagt efter reformen forberedes og hovedforhandles. Antallet forventes således fortsat at stige i de kommende år.

Dette kan indebære en betydelig merbelastning af Sø- og Handelsrettens dommere. Såfremt 10% af de hovedforhandlede sager skal behandles med tre dommere, og sættes den gennemsnitlige hovedforhandling konservativt til to retsdage, vil resultatet blive 52 ekstra retsdage, som skal dækkes af rettens dommere.

Henviste sager

En del af de sager, Sø- og Handelsretten modtager, kan anlægges direkte i Sø- og Handelsretten, men en væsentlig del af sagerne kan også eller skal anlægges ved byret, med efterfølgende mulighed for at begære sagen henvist til behandling ved Sø- og Handelsretten. Se oversigten side 5 over rettens saglige kompetence.

Vi har derfor foretaget en opgørelse over henviste sager i de seneste tre år:

Sø- og Handelsretten – modtagne henviste sager 1. januar 2008 – 31. januar 2011			
Funktionærsager (F)		33 FHP (henvist som principiel, rpl. § 227, stk. 1)	6 FHA (henvist til behandling sammen med allerede verserende sager)
Handelssager (H)	15 HHI (henvist som internationale sager, rpl. § 225, stk. 3)	23 HHP (henvist som principiel, rpl. § 227, stk. 1)	1 HHA (henvist til behandling sammen med allerede verserende sager)
Søsager (S)	4 SHI (henvist som internationale sager, rpl. § 225, stk. 3)	3 SHP (henvist som principiel, rpl. § 227, stk. 1)	
Patentsager (T)	5 TH (henvist fra byret, rpl. § 225, stk. 3, jf. § 225, stk. 2, nr. 3)		
Konkurrencesager (U)	3 UH (henvist fra byret, rpl. § 225, stk. 3, jf. § 225, stk. 2, nr. 4)		
Varemærkesager (V)	24 VHB (henvist fra byret, rpl. § 225, stk. 3, jf. § 225, stk. 2, nr. 3)		5 VHA (henvist til behandling sammen med allerede verserende sager)
I alt	51	59	12

Gennemsnitligt henvises således ca. 40 sager årligt, hvoraf ca. 50% er principielle, ca. 40% er sager som kunne være anlagt direkte ved Sø- og Handelsretten og ca. 10% er sager som henvises til behandling sammen med allerede verserende sager.

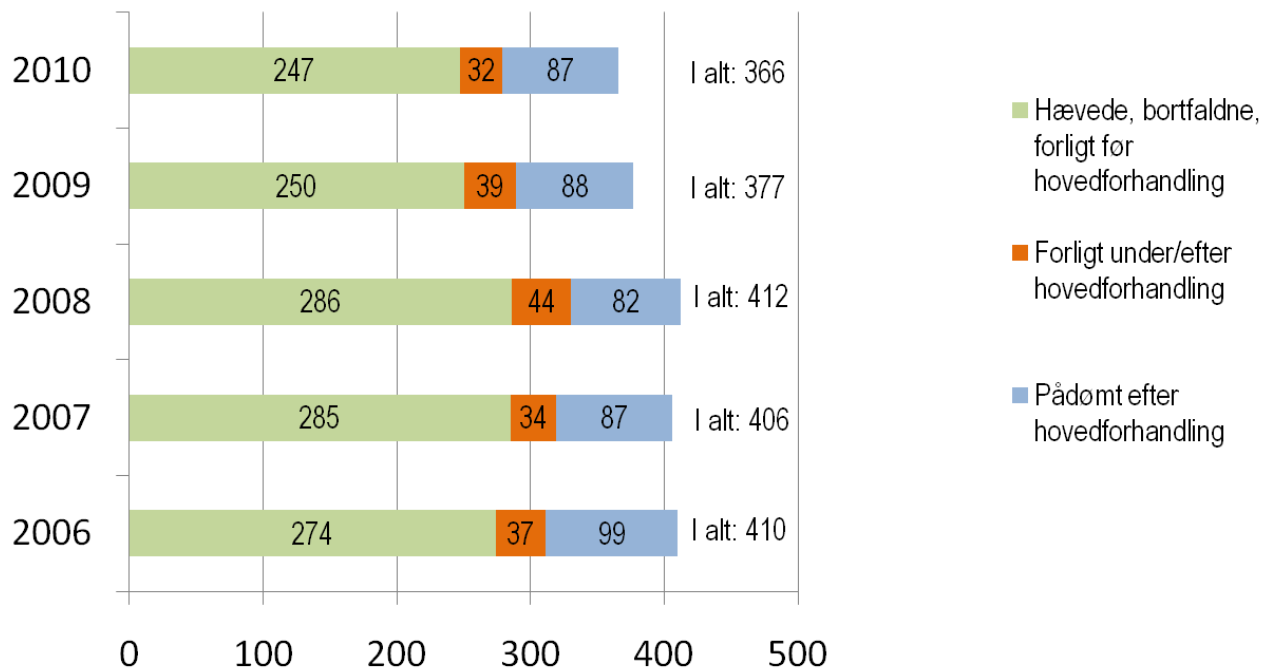
Udviklingen i mængden og arten af henviste sager vil blive fulgt de kommende år. Den begrænsede mængde af sager indenfor visse retsområder, og nødvendigheden af særlig sagkundskab på disse specialområder, gør det fornuftigt at samle sagerne ved en specialdomstol som Sø- og Handelsretten.

Sø- og Handelsretten har således en målsætning om at øge kendskabet til rettens saglige kompetence og reglerne for henvisning blandt rettens brugere, fx i forbindelse med besøg i advokatforeningerne rundt om i landet i løbet af 2011. I den sammenhæng er det også vigtigt at understrege, at retten er landsdækkende og gerne behandler sager ude i landet. At en sag henvises til Sø- og Handelsretten betyder med andre ord ikke nødvendigvis, at sagen skal hovedforhandles i København.

Sluttede sager

Sø- og Handelsrettens retsafdeling **sluttede 366 sager i 2010** (mod 379 sager i 2009). Dette lille fald på 13 færre sluttede sager skal ses i sammenhæng med faldet i antallet af modtagne sager de forudgående år, idet der ikke mindst blandt varemærkesagerne er nogle sager som har en relativt kort gennemløbstid.

Sø- og Handelsretten, retsafdelingen Sluttede sager i årene 2006-2010



Gennemløbstid – hovedforhandlede sager

Den samlede gennemløbstid for en sag er tidsrummet fra sagens modtagelse i retten og til sagen slutes, enten ved dom eller forlig efter hovedforhandling eller på et tidligere tidspunkt under sagens forberedelse.

Den samlede **gennemløbstid for hovedforhandlede sager** er igen i år forbedret – gennemløbstiden er faldet fra 23,0 måneder i 2009 til **21,8 måneder i 2010**.

I tidligere embedsregnskaber har gennemløbstiden også været opgjort på sagstyper. I visse sagskategorier er der kun meget få sager og én sag kan derfor markant ændre gennemløbstiden, uden at dette giver et retvisende billede af sagsflowet og rettens sagsproduktion i øvrigt. Vi har derfor valgt ikke længere at medtage oversigt over gennemløbstider fordelt på de enkelte sagskategorier i embedsregnskabet.

Sluttede og hovedforhandlede sager

Der var i 2010 færre hovedforhandlede sager – 119 sager i 2010 mod 127 hovedforhandlede sager i 2009. Antallet af afsagte domme ligger dog på niveau med de foregående år, idet forligsprocenten i de hovedforhandlede sager fortsat er faldende.

	2003	2004	2005	2006	2007	2008	2009	2010
Antal hovedforhandlinger	122	128	144	136	121	126	127	119
Heraf:								
Forligt	34	33	39	37	34	44	39	32
På dømt	88	95	105	99	87	82	88	87

* Opgørelsen vedr. antallet af hovedforhandlede sager i LIS er ikke korrekt. Data er derfor hentet fra DSI-rapporten J:\STAT-01B

En øget andel af retssalstiden benyttes nu på behandling af formalitetsspørgsmål og i nogle af disse sager er retten sat med tre juridiske dommere. Eksempelvis har retten, sat med tre dommere, i 2010 brugt tre hele dage på en formalitetsprocedure i en stor konkurrencesag. I en ret af Sø- og Handelsrettens størrelse vil en sådan flytning af dommerresurser fra hovedforhandlingsdage til formalitetsprocedure – bare på én enkelt sag – kunne aflæses i antallet af hovedforhandlede sager.

Resursebelastning

Sø- og Handelsrettens hovedforhandlinger har normalt altid en varighed på én hel retsdag, ofte to eller tre. Hovedforhandlinger af længere varighed end dette forekommer jævnligt, og der er en stigende tendens i denne retning efter reformen. Der har i 2010 været 37 hovedforhandlinger af 2 dages varighed eller længere, mod 34 i 2009 og 30 i 2008. Det er altså ca. 1/3 af årets hovedforhandlinger som varer to dage eller mere.

	2008	2009	2010
Hovedforhandlinger af mere end én dags varighed, antal i alt	30	34	37
Heraf:			
2-dags sager	*	23	26
3-dags sager	*	8	5
4-dags sager	*	3	3
5 retsdage og over	*	-	2
Retsdage i alt anvendt på flerdagssager	*	82	96

* fordeling ikke opgjort i embedsregnskabet for 2008

Derudover har der også i år været et betydeligt antal formalitetsprocedurer m.v. Reformen gav Sø- og Handelsretten mulighed for at sætte retten med tre juridiske dommere, og dette får også konsekvenser i forbindelse med formalitetsprocedurerne (der ikke er indeholdt i retsdagene opgjort i tabellen). Som nævnt andetsteds har retten således i 2010 haft en formalitetsprocedure, der varede tre hele retsdage, med tre dommere. For en ret af Sø- og Handelsrettens størrelse vil blot få af denne type meget arbejdskrævende sager medføre en betragtelig øgning i resurseforbruget.

Der er fortsat et stigende antal resursekrævende sagsskridt under sagernes forberedelse, det vil sige inden berømmelse til selve hovedforhandlingen. Eksempler på sådanne sagsskridt er: udenlandske forkyndelser, formalitetsprocedurer og delhovedforhandlinger (f.eks. om værneting, lovvalg), syn og skøn, forelæggelse for EF-domstolen. Det nuværende statistik- og ledelsesinformationssystem (LIS) for de overordnede retter i mødekommer ikke behovet for at måle på antallet af disse sagsskridt for at skabe overblik over rettens resurseforbrug. Et af projekterne på handlingsplanen for 2010 - at identificere bedre muligheder for opgørelse af resurseforbrug, bl.a. til brug for mere sikker fastlæggelse af måltal – videreføres således i 2011.

Endvidere er der et stigende antal sager med beslutning om retsmægling, der varetages både af rettens egne retsmæglere og ved henvisning til eksterne retsmæglere.

Ankesager

I 2010 blev 42 domme afsagt af Sø- og Handelsretten anket til Højesteret. Højesteret afsagde i 2010 33 ankedomme i Sø- og Handelsrets-sager.

Ankesager fra Sø- og Handelsretten, antal og udfald af behandling i Højesteret

År	Antal domme anket fra SH til Højesteret	Antal ankesager fra SH hovedforhandlet i Højesteret	Udfald af afgjorte SH-anker i Højesteret – absolutte tal og procenttal			
			Stadfæstelse		Ændring	
2004	-	23	11	48%	12	52%
2005	51	24	9	38%	15	62%
2006	38	27	19	70%	8	30%
2007	43	26	10	38%	16	62%
2008	44	24	14	58%	10	42%
2009	37	14	8	57%	6	43%
2010	42	31 (22)*	9 (9)*	29% (41%)*	22 (13)*	71% (59%)*

* Tal i parentes tager højde for 10 sambehandlede sager. Se nærmere side 13 øverst.

Højesteret hovedforhandlede i 2010 et højere antal sager fra Sø- og Handelsretten end sædvanligt i tidligere år. Dette skyldes, at 10 af sagerne blev sambehandlet, da de vedrører helt ensartede problemstillinger (funktionærsager vedrørende medarbejderaktier). De pågældende sager blev derfor både i Sø- og Handelsretten og i Højesteret hovedforhandlet samlet, men der blev afsagt 10 særskilte domme (samme dag), hvoraf kun to er trykt i Ugeskrift for Retsvæsen. Såfremt disse 10 ensartede sager statistikmæssigt behandles som én sag fås de statistiktal, som er angivet i parentes i oversigten på side 12.

Sø- og Handelsretten foretog i 2008 en opgørelse over antallet af anker og udfaldet af ankesager i Højesteret for årene 2004-2007. Tallene blev opgjort for anker i civile førsteinstanssager fra Sø- og Handelsretten og de to landsretter; ikke kun sammenholdt med antallet af afsagte domme, men også sat i forhold til antallet af anlagte sager. Opgørelsen findes på rettens hjemmeside.

Sø- og Handelsretten har i 2010, som et led i rettens kvalitetsarbejde, haft særligt fokus på ankesager og kæremål, og dette arbejde fortsætter i 2011.

Skifteafdelingen – sagsområder

Sø- og Handelsrettens skifteafdeling behandler alle insolvensskiftesager – konkurs, betalingsstandsning, gældssanering, tvangsakkord, tvangsopløsning af selskaber – i det Storkøbenhavnske område, svarende til retskredsene København, Frederiksberg, Lyngby og Glostrup. I runde tal behandler Sø- og Handelsretten omkring 1/3 af alle insolvensskiftesager i hele Danmark og har således betydelig ekspertise på dette specialområde.

Sagstal - skifteafdeling

Sø- og Handelsretten, Skifteafdelingen. Sagsstatistik 2010 (med sammenligningstal for tidligere år)

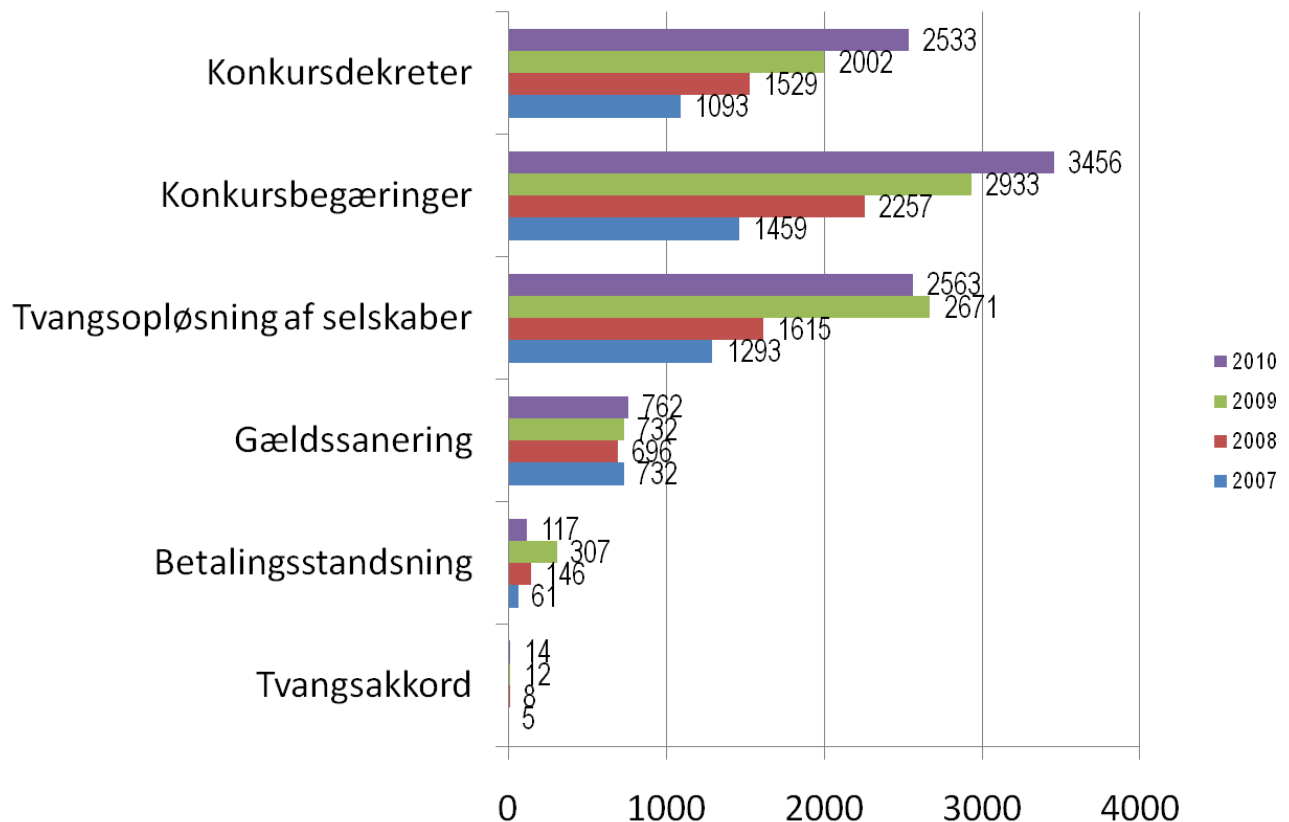
	2003	2004	2005	2006	2007	2008	2009	2010
Nye sager i alt					3.609	4.787	6.745	7.050
Heraf:								
Konkursbegæringer	1239	1388	1377	1246	1459	2257	2933	3456
Konkursdekreter	787	930	966	817	1093	1529	2002	2533
Betalings- Standsninger	124	100	92	71	61	146	307	117
Tvangsakkord	20	17	12	14	5	8	12	14
Tvangsopløsning af selskaber	1482	1189	1075	1031	1293	1615	2671	2563
Gældssanering	679	744	863	858	732	696	732	762
Subs. afhøringer	-	-	-	22	26	27	34	33
Genopt. af akkord	-	-	-	5	5	3	7	7
Andre sager	-	-	-	3	9	3	4	2
Sluttede sager i alt					3.638	3.612	3.760	5.736
Verserende ved årets udgang					1969	2350	3166	3927

Sagsbehandling - skifteafdeling

Generelt

I 2010 fortsatte den meget store stigning i antallet af modtagne sager, som skifteafdelingen også oplevede i 2008 og 2009.

Sø- og Handelsretten, skifteafdelingen Modtagne nye sager i årene 2007-2010



Nye sager

Antallet af **konkursbegæringer** er steget for fjerde år i træk, og Sø- og Handelsretten modtog i 2010 3.456 begæringer – en stigning på 18% i forhold til 2009. Der blev afsagt 27% flere **konkursdekreter** i 2010 i forhold til 2009. I forhold til 2006 er der sket en tredobling i antallet af konkurser.

Også antallet af sager om **tvangsopløsning af selskaber** ligger fortsat meget højt, 2.563 sager, selv om der er konstateret et lille fald på knap 100 sager i forhold til 2009. I årene 2009 og 2010 modtog retten årligt over dobbelt så mange tvangsopløsningssager som gennemsnitligt i de forudgående år.

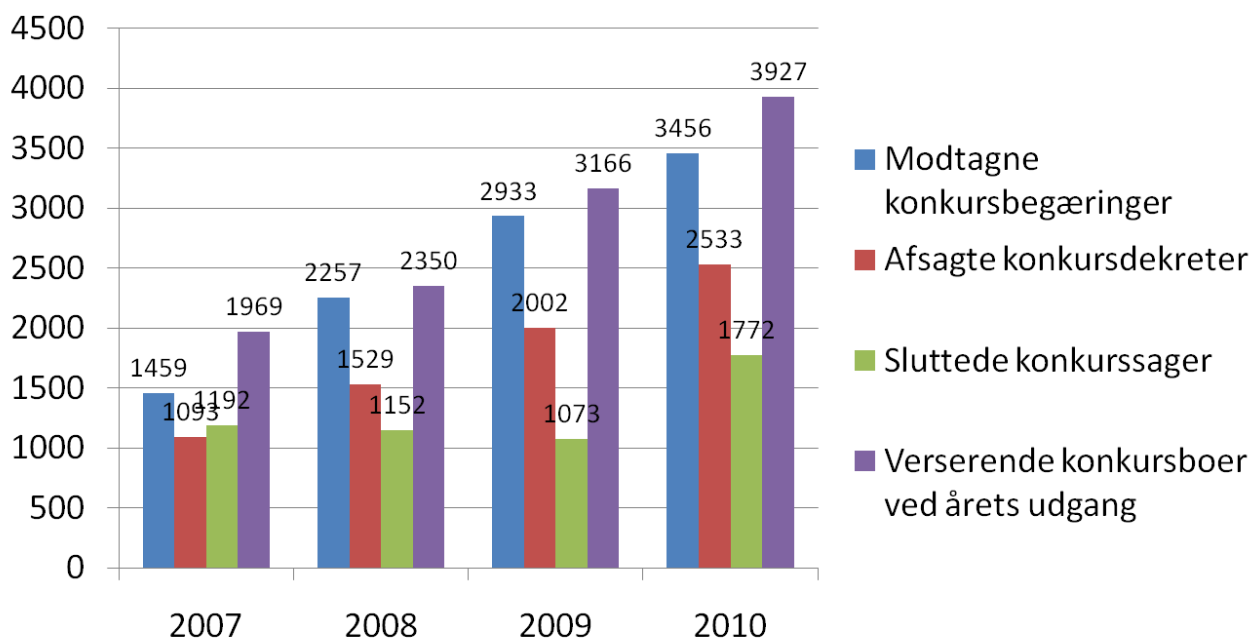
Antallet af **gældssaneringsager** ligger nogenlunde stabilt med 762 modtagne sager – 30 sager flere end året før. Antallet af modtagne **betalingsstandsningssager** har bevæget sig tilbage til et mere sædvanligt niveau – 117 modtagne sager - efter den meget store stigning i sagstallet i 2008 og især i 2009, hvor der var 307 modtagne betalingsstandsninger.

Sluttede sager

Antallet af sluttede **konkurssager** steg markant i 2010 – fra 1.073 sager i 2009 til 1.772 sager i 2010 – en stigning på 65%. Denne stigning er et tegn på at den øgede sagsmængde i finanskrisens første år nu begynder at vise sig også som afslutningsmodne sager.

En næsten tilsvarende stor stigning har fundet sted for afsluttede **tvangsopløsningssager** – en stigning på 56% fra 1.886 afsluttede sager i 2009 til 2.936 afsluttede sager i 2010. Også antallet af afsluttede **gældssaneringsager** er steget markant – med 36% fra 557 sluttede sager i 2009 til 759 sluttede sager i 2010.

Sø- og Handelsretten, skifteafdelingen Modtagne, afsluttede og verserende konkurser 2007-2010



Det er særdeles tilfredsstillende at skifteafdelingen har kunnet øge antallet af sluttede sager så markant samtidig med den fortsatte stigning i antallet af modtagne sager. Som det ses af oversigten ovenfor er der imidlertid – på trods af de mange afsluttede sager – fortsat dobbelt så mange verserende konkursboer ved årets udgang som i 2007. Det vil betyde at der i flere år fremover er brug

for øgede ressourcer i skifteafdelingen, også selvom mængden af modtagne sager på et tidspunkt stabiliseres eller viser faldende tendens.

Rekonstruktion – et nyt regelsæt

Den 1. april 2011 træder nye bestemmelser om rekonstruktion i kraft og afløser de hidtidige regler om betalingsstandsning og tvangsakkord.

Sø- og Handelsretten har bistået Domstolsstyrelsen med udarbejdelse af nye retsbogskoncepter, annoncer og standardbreve til brug for det landsdækkende sagsbehandlingssystem. Endvidere er der til Sø- og Handelsrettens særlige system udarbejdet tilsvarende materiale. Skifteafdelingens dommer og adskillige af rettens medarbejdere har i 2010 brugt en del tid på dette forberedende arbejde.

Der er endvidere forberedt materiale og kurser om de nye regler med henblik på kursusafholdelse i første kvartal 2011.

Insolvensretligt videnscenter

Som nævnt i indledningsafsnittet (side 3) har Sø- og Handelsretten i 2010 som en af to nye målsætninger besluttet, at retten skal være **Danmarks insolvensretlige videnscenter**. Det er en målsætning som på sin vis ligger lige for, da retten har en specialiseret skifteafdeling, som behandler omkring 1/3 af landets insolvensretlige sager. Retten har derfor også allerede i en årrække uformelt fungeret som kollegialt videnscenter. Nu vil vi gerne fokusere og sætte dette arbejde mere i system, blive skarpe på hvor vi skal bruge vores tid og hvor vi kan gøre en forskel, og ikke mindst synliggøre indsatsen og de vidensressourcer, som vi håber andre kan få glæde af.

Et nyt initiativ er **Insolvensrettens Dag**, som blev besluttet og forberedt i 2010 og afholdes første gang den 7. april 2011. Det er målet at gøre dette til en årligt tilbagevendende dag for praktikere fra mange forskellige brancher, der alle har interesse for, men meget gerne forskellige tilgange til, insolvensretlige problemstillinger

Undervisning er en naturlig måde at dele viden på. Dommer Torben Kuld Hansen underviser på Domstolsstyrelsens kursus i insolvensskifteret for dommerfuldmægtige under grunduddannelse og på insolvensretlige specialkurser, både internt ved domstolene og eksternt, eksempelvis i rekonstruktion. Retsassessorerne Mette Skov Larsen og Jeanette Melchior underviser på insolvensskiftekurser for domstolenes kontoransatte.

Vi vil gerne øge vores kendskab til sagsområder og arbejdsgange hos interessenter og samarbejdspartnere og have mulighed for at drøfte spørgsmål af fælles interesse. I en årrække har sådanne

drøftelser fundet sted med **Kuratorforeningen** (de advokater som er antaget som faste medhjælpere ved Sø- og Handelsrettens skifteafdeling) og beslutningen i 2010 om også at oprette et **Dialogforum i skifteafdelingen** (for alle interesserede advokater som arbejder med insolvensret) vil uden tvivl skabe endnu et godt forum for videndeling og udveksling af synspunkter.

I 2010 gentog vi også en succes fra 2005, idet vi inviterede **advokatsekretærer**, som har insolvensskiftesager som deres arbejdsområde og som dermed arbejder tæt sammen med skifteafdelingens medarbejdere, til **Gå-hjem-møde den 16. november 2010**. Mødet var særdeles velbesøgt – ca. 70 deltagere – og der var stor tilfredshed med denne mulighed for at hilse på hinanden og få drøftet praktiske spørgsmål af fælles interesse.

Skifteafdelingen holdt den 3. december 2010 et **internt seminar om lønmodtagerkrav** for både jurister og kontormedarbejdere, hvor to repræsentanter fra Lønmodtagernes Garantifond redegjorde for fondens arbejde. Mange af skifteafdelingens sager indeholder krav fra lønmodtagere og det var nyttigt og interessant at få belyst disse sager fra en anden vinkel. Det er planen at repræsentanter fra skifteafdelingen skal gøre gengæld og holde et tilsvarende oplæg hos LG på et tidspunkt.

Sø- og Handelsretten har i en længere årrække deltaget i internationalt insolvensretligt samarbejde. Således deltager retsassessor Jeanette Melchior fast, og efter aftale med Justits- og Udenrigsministeriet tillige med officiel observatørstatus for Danmark, i møderne i **UNCITRALs Working Group V on Insolvency**. Referat fra disse møder – startende med mødet 6.-10. december 2010 i Wien – bliver fremover lagt på rettens hjemmeside. Begge skifteafdelingens retsassessorer har, senest i 2009, deltaget i **INSOLs Judicial Colloquiums**, der arrangeres i samarbejde med UNCITRAL og Verdensbanken.

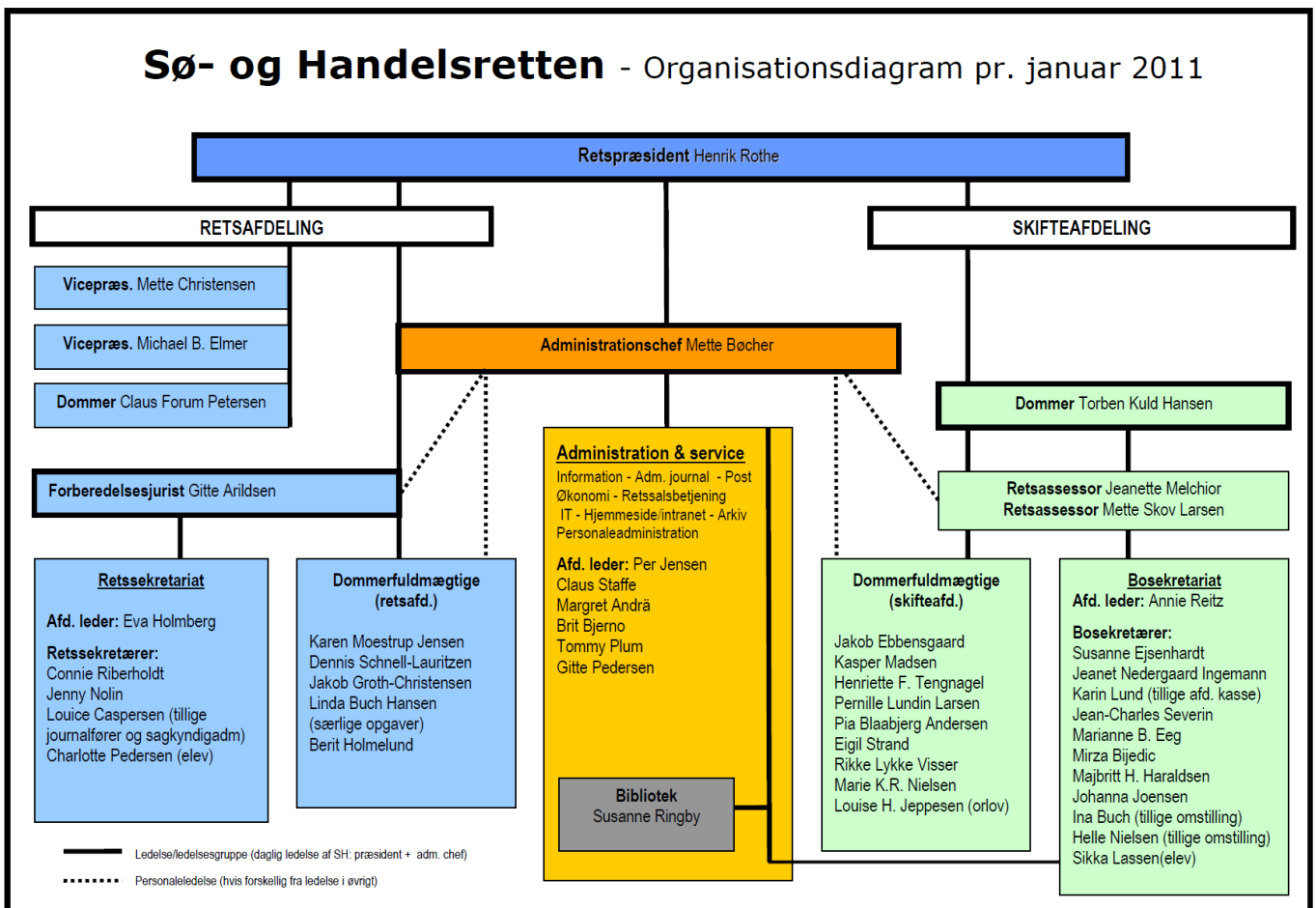
Sø- og Handelsretten er dansk tovholder i forhold til de **Nordiske Insolvensseminarer**, som afholdes hvert andet år på skift mellem de nordiske lande. Se afsnit i embedsregnskab 2009 om Sø- og Handelsrettens afholdelse af den 6. nordiske konference i København. Den 7. konference i rækken afholdes i 2011 i Bergen.

Dommer Torben Kuld Hansen har i en årrække været medlem af **Konkursrådet**, der er et stående udvalg nedsat i 2001, som løbende efter Justitsministeriets anmodning afgiver indstillinger om ændringer og reformer af konkurslovgivningen. Ultimo 2009 afgav Konkursrådet betænkning nr. 1512 om rekonstruktion mv, og denne betænkning har dannet grundlag for det fortsatte arbejde i 2010, som er udmøntet i de nye lovregler om rekonstruktion, som træder i kraft 1. april 2011 og erstatter de hidtidige regler om betalingsstandsning og akkord. I 2010 har rådet arbejdet med spørgsmålet om konkurskarantæne, og dette arbejde er resulteret i betænkning nr. 1525, der er afgivet i februar 2011 og sendt i høring.

Organisation og personale

Sø- og Handelsretten beskæftiger godt 40 årsværk (svarende til fuldtidsansatte), men antallet af medarbejdere ligger omkring 45, da der er flere deltidsansatte, herunder også studenter. Hertil kommer, at Sø- og Handelsretten deler bibliotekarer med Københavns Byret og Østre Landsret.

Fordelingen af personale på afdelinger og arbejdsfunktioner fremgår af rettens organisationsdiagram, der her er medtaget i version pr. januar 2011.



Dommerfuldmægtiggruppen i Sø- og Handelsretten omfatter et stort antal yngre jurister, heraf en del under grunduddannelse, og det har altid været sædvanligt med løbende rokering ind og ud af juriststillingerne. I 2010 var der noget færre rokeringer end tidligere år, og denne stabilitet i fuldmægtiggruppen kan også aflæses positivt i sagsudviklingen i skifteafdelingen.

På Sø- og Handelsrettens hjemmeside (under punktet "Job i retten") ligger i øvrigt en opdateret beskrivelse af mulighederne som dommerfuldmægtig i Sø- og Handelsretten

Personale - årsværksfordeling

I nedenstående tabel er rettens samlede årsværk fordelt procentuelt på sagsområder.

Sø- og Handelsretten – Fordelingen af årsværk på sagsområder i 2010 (absolutte tal og procentuelt)

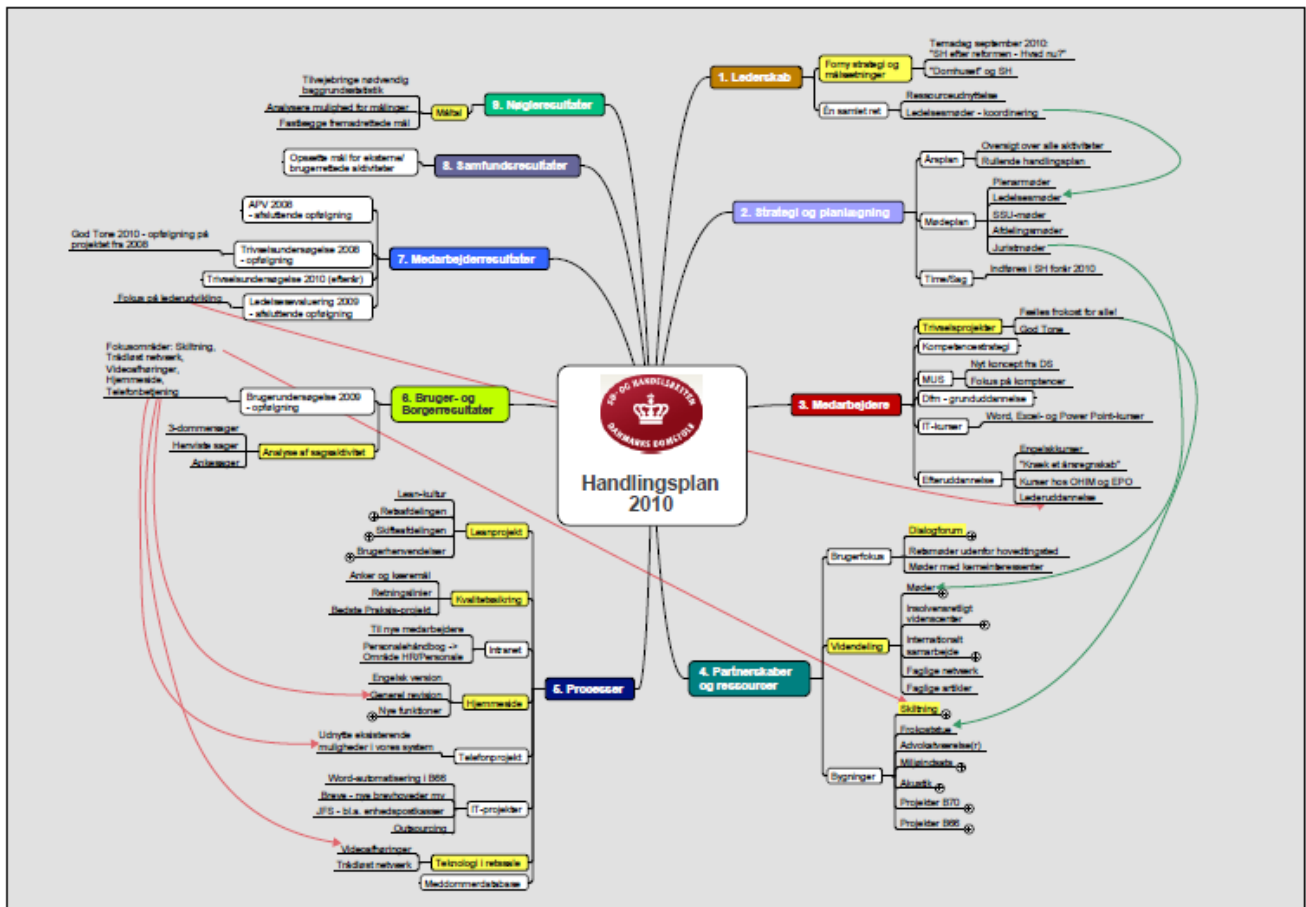
	Straffesager	Civile sager	Skiftesager	Notar	Fogedsager	Tinglysning	Ledelse og Administration *2)	Hjælpefunktioner *2)	Samlet forbrug i alt
Juridisk Personale *1)		7,15	10,14		0,04		0,44		17,77
17,77 årsværk i alt. efter reduktioner pga. barsel m.v.		40%	57%		<0,01%		3%		100
Kontor-Personale		4,45	8,91				5,82		19,18
19,18 årsværk i alt. efter reduktioner pga. barsel m.v.		23%	47%		<0,01%		30%		100%
Elever		0,33	0,32						0,65
0,65 årsværk Ingen reduktioner		50%	50%						100%
Øvrigt personale *1)		0,09	1,1				2,51	0,1	3,8
3,8 årsværk i alt Ingen reduktioner.		2,3%	29%				66%	2,7%	100%
Ansatte i beskæftigelsesordninger		0,34					0,50		0,84
0,84 årsværk i alt. efter reduktioner pga. langtidssygdом		40%					60%		
Rettens samlede personaleforbrug fordelt på sagsområder		12,36	20,47		0,04		9,27	0,1	42,24
		29,2%	48,5%		0,1%		22%	0,2%	100%

Noter:

*1) Rettens administrationschef, der i 2010 og tidligere var en domstolsjurist, blev i tidligere embedsregnskaber talt med i gruppen af jurister, men er i 2010 (i overensstemmelse med opgørelsen modtaget fra Domstolsstyrelsen) medtaget under gruppen øvrigt personale.

*2) Alle ledelses- og administrative opgaver som kan henføres til et af sagsområderne er talt med der, jf. Domstolsstyrelsens retningslinier for arbejdstidsfordeling. Ledelse og administration omfatter ifølge retningslinierne bl.a. personaleadministration, økonomiadministration, it, telefon, reception, post, varemodtagelse, indkøb, udarbejdelse af handlingsplaner. I denne opgørelse er biblioteksopgaver og retssalsbetjening også talt med her. Kategorien hjælpefunktioner omfatter således for Sø- og Handelsrettens vedkommende hovedsagelig bygningsvedligeholdelse.

Aktiviteter i 2010



I det følgende omtales forskellige projekter fra Sø- og Handelsrettens handlingsplan 2010. Projekter med særligt fokus er fremhævet med gult i den grafiske udgave af rettens handlingsplan og er nærmere beskrevet i tekstudgaven af samme. Handlingsplanen kan i øvrigt findes på rettens hjemmeside under Publikationer.

Organisations- og kompetenceudviklingsprojekter

LEAN-projektet

I 2008 gennemførte retten et **Bedste Praksis-projekt** i samarbejde med en af domstolenes Bedste Praksis-konsulenter, Merete Schlüter. Dette arbejde blev der i 2009 fulgt op på med forskellige målsætninger om effektivisering af arbejdsgange og IT-automatisering af standardbreve og –retsbøger.

I 2010 tog vi tråden op, og yderligere opfølgning i form af et egentligt **Lean-projekt** blev besluttet og igangsat. Projektet fortsætter i 2011 og vil derfor blive afrapporteret i næste års embedsregnskab.

Ledelsesudvikling

Alle retter har i de seneste år modtaget øremærkede midler til ledelsesudvikling. Sø- og Handelsretten har besluttet at anvende disse midler til et **ledelsesudviklingsprojekt** i skifteafdelingen, der er rettens største afdeling. Projektet blev i starten af 2010 udviklet i samarbejde med konsulentfirmaet Hein, Degn og Partnere, blev igangsat i 2010 og fortsætter i 2011.

Trivselsundersøgelse 2010

Danmarks Domstole foretog igen i 2010 en landsdækkende trivselsundersøgelse blandt retternes medarbejdere. Resultatet forelå i slutningen af 2010 og var for Sø- og Handelsrettens vedkommende overordnet set tilfredsstillende, men der er selvfølgelig altid mulighed for at finde indsatsområder.

		Antal inviterede			Gns	Tema											
		Antal Inviterede	Antal Svar	Antal Svar i procent	Tema Gennemsnit	Din motivation og tilfredshed	Dit engagement	Din arbejdsplads Image	Dine opgaver	Din faglige og personlige udvikling - Andre	Din faglige og personlige udvikling - Dommer, Direktør, Præsident	Dit forhold til kollegaer og samarbejde	Dine arbejdsforhold	Dine arbejdsforhold	Din øverste leder - præsidenten ved retten/direktøren i Domstolstyrelsen	Din nærmeste leder	Sø- og Handelsretten
Gruppe	Undergruppe																
R1	Danmarks Domstole	2603	2294	88	5,5	6,0	6,0	5,5	5,6	5,4	5,5	5,4	5,3	5,6	5,3	5,4	
	Danmarks Domstole 2008	2482	1804	73		5,4	5,7	5,2	5,6	5,2		5,3	5,2	5,1	5,1		
R2	Sø- og Handelsretten	48	31	65	5,1	5,7	5,7	5,1	5,4	5,0	5,6	4,5	4,8	5,8	4,4	5,3	
	Sø- og Handelsretten 2008	43	30	70		4,9	5,1	5,5	5,7	5,3		4,7	5,5	5,3	4,8		

Hovedtal fra Trivselsundersøgelsen 2010 (Danmarks Domstole og Sø- og Handelsretten)

Samarbejdsudvalget har drøftet undersøgelsens resultater, og har besluttet at der i 2011 iværksættes særlige **trivselsfremmende projekter** i rets- og bosekretariatet, ligesom det er besluttet at bestemte emner fra trivselsundersøgelsen indgår i forbindelse med kommende medarbejderudviklingssamtaler (MUS) for alle medarbejdere. Samarbejdsudvalget har i 2010 revideret flere af **rettens personalepolitikker**, bl.a. sygefraværspolitikken, og har endvidere vedtaget en ny antimobningspolitik, som er baseret på input fra afdelingsmøder med alle medarbejdere.

Illustrationen viser de afdelingsvise projektoversigter efter temadagen. Mørkegule felter er "lavthængende frugter", som vi skyndte os at plukke! De lysere gule felter er projekter som det blev besluttet at arbejde videre med i grupper og med specifikke deadlines.

Besøg af justitsminister Lars Barfoed



Justitsminister Lars Barfoed og retspræsident Henrik Rothe

Justitsminister Lars Barfoed besøgte den 29. september 2010 Sø- og Handelsretten sammen med to medarbejdere fra Justitsministeriet.

Ministeren fik over en arbejdsfrokost præsenteret Sø- og Handelsrettens tanker om den fremtidige udvikling og de tiltag som umiddelbart sættes i værk for at sikre, at retten lever op til brugernes krav. Besøget sluttede med kaffe sammen med alle rettens medarbejdere.

Embedsbesøg fra Domstolsstyrelsen

Domstolsstyrelsen – direktør Adam Wolf og ressourcenedirektør Helle Meyland – var på embedsbesøg i Sø- og Handelsretten den 19. november 2010. Som tidligere var det rettens samarbejdsudvalg der tog imod og emner til drøftelse var blandt andet rettens visionsdag og projekter i forlængelse heraf, trivselsundersøgelsen, sags- og ressourcebelastning samt igangværende og planlagte udviklingsprojekter.

Dialogforum

Sø- og handelsretten har i 2010 genoptaget møderækken i **retsafdelingens Dialogforum**. Møde blev afholdt den 1. november 2010, hvor retspræsident Henrik Rothe fremlagde sine visioner for Sø- og Handelsretten og fortalte om sine indtryk fra det første lille års tid som retspræsident, herunder fra

møder med en række af rettens brugere, advokatkontorer og interesseorganisationer. Det blev endvidere – med baggrund i rettens øgede specialisering – drøftet at afholde særlige emneopdelte møder, evt. i seminarform. Også effektivisering af samarbejdet mellem retten og advokaterne var på dagsordenen, herunder praktiske spørgsmål, fx øget brug af e-mail, fastsættelse af og overholdelse af frister i sagerne m.v. Korte referater fra møderne i Dialogforum samt oversigt over deltagende advokater kan findes på rettens hjemmeside (som underpunkt under hovedmenupunktet ”Retafdelingen”)

I 2010 blev det besluttet at etablere et tilsvarende **Dialogforum for skifteafdelingen**. Første møde afholdes i efteråret 2011, idet Insolvensrettens Dag, som tidligere omtalt ovenfor side 17, afholdes i april 2011.

Det er Sø- og Handelsrettens målsætning, at der fremover holdes to årlige møder i begge afdelingers Dialogforum, og at der desuden løbende sendes information ud til denne kreds af advokater, der er faste brugere af retten. Information vil sideløbende blive lagt på rettens hjemmeside.