



# SØ- OG HANDELSRETTE



EMBEDSREGNSKAB  
2009

# Indholdsfortegnelse

<b><u>INDLEDNING</u></b> .....	3
<b><u>RETSAFDELINGEN - SAGSOMRÅDER</u></b> .....	4
<b><u>SAGSTAL - RETSAFDELING</u></b> .....	5
<b><u>SAGSBEHANDLING – RETSAFDELING</u></b> .....	7
Generelt .....	7
Nye sager .....	7
Sluttede sager .....	8
Sluttede og hovedforhandlede sager.....	9
Gennemløbstid – hovedforhandlede sager.....	9
Resursebelastning .....	11
<b><u>ANKESAGER</u></b> .....	12
<b><u>SKIFTEAFDELINGEN – SAGSOMRÅDER</u></b> .....	13
<b><u>SAGSTAL - SKIFTEAFDELING</u></b> .....	13
Nye sager .....	13
Sluttede sager .....	14
<b><u>ORGANISATION OG PERSONALE</u></b> .....	15
Personale.....	16
Ny løn - Lokale lønforhandlinger .....	17
Kompetenceudvikling og videndeling. Bedste Praksis. ....	17
<b><u>FOKUS PÅ TRIVSEL OG LEDELSE</u></b> .....	17
Lederevaluering .....	18
Trivselsundersøgelse og APV.....	18
Temadag med Center for Arbejdsmiljø.....	18
Temadag for retssekretariatet .....	18
Nye medarbejdere og godt sammenhold.....	19
<b><u>MØDER OG SEMINARER</u></b> .....	19
Nordisk Insolvensseminar 2009 i København .....	19

<b><u>NY RETSBYGNING</u></b> .....	<b>20</b>
<b><u>DIALOGFORUM</u></b> .....	<b>20</b>
<b><u>HJEMMESIDE</u></b> .....	<b>20</b>
Domsoversigt.....	21
<b><u>ARKIVAFLEVERING</u></b> .....	<b>21</b>

## **Indledning**

2009 var på flere områder et år med forandring og samtidig et år, hvor den økonomiske krise i det omgivende samfund også påvirkede aktiviteterne i Sø- og Handelsretten mærkbart.

Sø- og Handelsretten er Danmarks specialdomstol for erhvervsrelaterede sager. Rettens sagsområder varetages af rettens to afdelinger – retsafdelingen og skifteafdelingen – og er nærmere beskrevet senere i dette embedsregnskab.

I retsafdelingen blev konsekvenserne af retsreformen tydeligere. Indenfor rettens nye sagsområder, patent- og konkurrencesager, nåede enkelte sager frem til hovedforhandlingen i retten. Det kunne konstateres, at disse sager som forventet er meget komplicerede og tidskrævende, men også udfordrende og spændende. Der har været en mindre nedgang i sagstallet, navnlig på områder, hvor der må antages at være en sammenhæng med reduceret økonomisk aktivitet i det omgivende samfund.

I skifteafdelingen har 2009 været præget af et stærkt stigende aktivitetsniveau, som følge af den økonomiske krise. Sø- og Handelsretten behandler omkring 1/3 af alle insolvensskiftesager i Danmark og afsagde 2002 konkursdekreter, hvilket er et rekordhøjt antal. Det høje niveau er fortsat i første kvartal 2010. Også antallet af tvangsopløsninger af selskaber har været stærkt stigende.

I oktober 2009 tog retten afsked med retspræsident Jens Feilberg, der gik på pension efter 22 års virke i Sø- og Handelsretten, heraf 13 år som retspræsident. Rettens nye præsident, Henrik Rothe, tiltrådte først ved årsskiftet, hvorfor vicepræsident Mette Christensen fungerede som præsident i de sidste to måneder af 2009.

I embedsregnskabet for 2009 indgår afrapportering vedrørende hovedpunkterne i rettens handlingsplan for 2009, ligesom det flere steder er anført hvilke områder retten vil arbejde (videre) med i 2010.

Sø- og Handelsretten håber at embedsregnskabet kan medvirke til at give et indtryk af rettens daglige arbejde og udviklingsprojekter i 2009.

## Retsafdelingen - sagsområder

Sø- og Handelsrettens sagsområder blev ændret en del i forbindelse med reformen fra 2007. Rettens kompetence fremgår af retsplejelovens §§ 225 og 227:

- **Internationale erhvervsager**
- **Principielle erhvervsager** (der kan henvises fra byret til Sø- og Handelsretten.  
Henvisningsreglen omfatter udtrykkeligt også **principielle ansættelsessager**)
- **Immaterielretssager** (efter varkemærkeloven, designloven, patentloven med flere)
- **Forbrugerombudsmandens markedsføringsager** (men ikke længere markedsføringsager generelt)
- **Konkurrencesager**
- **EF-design- og EF-varemærkesager og forbudssager** vedr. samme

Nogle af disse sager skal anlægges i Sø- og Handelsretten, fordi retten er enekompetent. En del sager kan anlægges direkte i Sø- og Handelsretten, men kan også begæres henvist til Sø- og Handelsretten, hvis de er anlagt ved byret. Endelig er der sager, fx principielle funktionærsager, som ikke kan anlægges direkte, men skal anlægges ved byret og begæres henvist til Sø- og Handelsretten. Sø- og Handelsretten vil i 2010 have særligt fokus på at retten er landsdækkende, og planlægger forskellige initiativer på dette område.

§ 225 og § 15 – Sager som altid <b>SKAL ANLÆGGES</b> i Sø- og Handelsretten	§ 225 – Sager som altid <b>KAN ANLÆGGES</b> i Sø- og Handelsretten ( <u>skal henvises</u> til SH, hvis en part begærer det)	§ 227 og § 254 Sager som <b>KAN HENVISES</b> til Sø- og Handelsretten (men som ikke kan anlægges direkte i SH)
Sager om begrænsningsfonde (sølovens kapitel 12)	Internationale erhvervsager (§ 225, stk. 2, nr. 1) Sager hvor kendskab til internationale erhvervsforhold har væsentlig betydning. <a href="#">Læs mere</a> [link til forarbejder]	Nationale erhvervsager – der ikke er omfattet af de særlige grupper i § 225 – skal altid anlægges i byretten. Henvisning til Sø- og Handelsretten kan ske efter tre forskellige bestemmelser – rpl. § 225, stk. 3, § 227, stk. 1 eller § 254, stk. 2. De nærmere betingelser er anført nedenfor.
§ 225, stk. 1: EF-design (designlovens § 42) EF-varemærker (varemærkelovens § 43 a) § 15: Forbudssager om EF-varemærker (varemærkelovens §§ 43 c og 43 d) Forbudssager om EF-design (designlovens § 43)	Immaterielretssager (§ 225, stk. 2, nr. 3) Sager hvor en eller flere af disse love har væsentlig betydning: <ul style="list-style-type: none"> <li>• Varemærkeloven</li> <li>• Fællesmærkeloven</li> <li>• Designloven</li> <li>• Patentloven</li> <li>• Lov om brugsmodeller</li> <li>• Lov om halvlederprodukters udformning (topografi)</li> </ul> Lister er udtømmende. Sager om ophavsretsloven er ikke omfattet (men kan være en international erhvervsag eller evt. så principiel, at betingelse for henvisning efter § 227 er opfyldt)	Henvisning – principiel erhvervsag (§ 227, stk. 1) To betingelser: <ul style="list-style-type: none"> <li>• Fagkundskab til erhvervsforhold er af væsentlig betydning</li> <li>OG</li> <li>• Sagen er af principiel karakter.</li> </ul> Bemærk især: Det er udtrykkelig anført i § 227 at (principielle) ansættelsessager er omfattet af henvisningsreglen. <a href="#">Læs mere</a> [link til forarbejder] Vurderingen af om sagen er af principiel karakter, er ikke den samme vurdering som efter tidligere gældende retsplejelov § 226, stk. 3. <a href="#">Læs mere</a> [link til forarbejder] Se her til også Højesterets kendelse af 14. december 2007 [link]
§ 15: Insolvenskiftesager i Storkøbenhavn (områder der hører under Københavns Byret, retten på Frederiksberg og retterne i Glostrup og Lyngby) jf. konkurslovens § 4 <ul style="list-style-type: none"> <li>• Konkurs</li> <li>• Gældssanerinq</li> <li>• Betalingsstandsning</li> <li>• Tvangsopløsning af selskaber</li> <li>• Tvangsakkord</li> </ul>	Forbrugerombudsmandens markedsføringsager (§ 225, stk. 2, nr. 2). <a href="#">Læs mere</a> [link til forarbejder] SH har ikke længere generel kompetence til at behandle markedsføringsager.  Konkurrencesager (§ 225, stk. 2, nr. 4) <ul style="list-style-type: none"> <li>• Sager hvor konkurrenceloven har væsentlig betydning</li> <li>• Sager om anvendelse af EF-traktatens artikel 81 eller 82 (anses som en international erhvervsag, selvom parterne er danske)</li> </ul>	Henvisning – behandling sammen med allerede værende sag(er) i Sø- og Handelsretten (§ 254, stk. 2) Bemærk især: <ul style="list-style-type: none"> <li>• Reglen er af procesøkonomisk karakter. Der stilles ikke særlige krav til den henvisne sag</li> <li>• Krav om (formel) høring af Sø- og Handelsretten inden henvisning kan ske.</li> </ul> <a href="#">Læs mere</a> [link til lovforarbejder – både töl. § 227, stk. 2 og § 254]
<b>Oversigt over Sø- og Handelsrettens saglige kompetence efter 1. januar 2007</b>  Læs mere på <a href="http://www.shret.dk">www.shret.dk</a> (hvor oversigten også findes med links direkte til forarbejder m.v.)	Fælles betingelse for alle henvisningsager (gælder både § 225, stk. 3, § 227, stk. 1 og § 254, stk. 2): <ul style="list-style-type: none"> <li>• Henvisning kun efter partsbegæring – men samstemmende ønsker fra parterne er ikke nok til at henvisne en sag.</li> </ul> Ved henvisninger i medfør af § 225, stk. 3 og § 227, stk. 1 gælder endvidere følgende: <ul style="list-style-type: none"> <li>• <u>Begæring om henvisning skal fremsættes i § 353-mødet</u> eller 4 uger efter rettens meddelelse om at der ikke holdes et sådant møde. I særlige tilfælde kan dog henvises indtil forberedelsen sluttet (retsplejelovens § 225, stk. 3/§ 227, stk. 2, jf. § 226, stk. 3).</li> <li>• <u>Henvisning sker ved kendelse</u>. En kendelse om henvisning kan ikke påkræves. (retsplejelovens § 225, stk. 3/§ 227, stk. 3, jf. § 226, stk. 5). Heraf følger, at en kendelse om nægtelse af henvisning kan påkræves til landsret.</li> </ul>	
	Særligt vedr. henvisning af § 225-sager: Hvis en part begærer det, <u>skal sagen henvises</u> til Sø- og Handelsretten (§ 225, stk. 3)	Ved henvisning efter § 227, stk. 1 gælder yderligere følgende: Hvis parterne har <u>afgalt byret som væremåling</u> kræver henvisning begge parters begæring/samtykke (retsplejelovens § 227, stk. 2, jf. § 226, stk. 2).

Grafisk oversigt over Sø- og Handelsrettens saglige kompetence (også vedhæftet som bilag)

## **Sagstal - retsafdeling**

Det statistik- og ledelsesinformationssystem (LIS) der står til rettens rådighed kan ikke i enhver henseende producere det talmateriale retten gerne ville kunne præsentere. Det nuværende system er et fællessystem, der primært er udviklet til landsretternes behov. Domstolsstyrelsen har besluttet, at der ikke skal bruges yderligere ressourcer på særlige tilpasninger i forhold til Sø- og Handelsrettens sagsområder og statistikbehov, idet nye sagsbehandlings- og statistiksystemer er under udvikling. Sø- og Handelsretten ser frem til at kunne ibrugtage et nyt system, som forhåbentlig vil gøre det muligt at foretage direkte og retvisende sammenligninger mellem de overordnede retters behandling af civile 1. instans-sager.

Indtil et nyt system tages i anvendelse er det kun muligt at angive hovedtal for modtagne, sluttede og domsforhandlede sager. Med de meget komplekse civile førsteinstans-sager Sø- og Handelsretten behandler, giver disse hovedtal dog ikke en fyldestgørende information om sagsbelastningen.

Retsafdelingens samlede sagstal er af en størrelse, hvor statistik med gennemsnitsberegninger skal overvejes nøje for ikke at blive direkte vildledende. Når den gennemsnitlige gennemløbstid (tiden fra sagens modtagelse i retten til sagen er sluttet ved dom, forlig eller hævet) beregnes, kan udsving der på papiret ser store ud skyldes én enkelt sag med en meget lang sagsbehandlingstid, fx på grund af forelæggelse for EF-domstolen.

Den enkelte sag vil indeholde et meget stort antal sagsskridt og selv om dette gælder for stort set alle sager i retsafdelingen, vil der være meget store forskelle fra sag til sag. En gennemsnitlig sag findes med andre ord ikke – derimod kunne det være relevant at måle specifikt på omfanget af særlige sagsskridt, som for eksempel udenlandske forkyndelser og syn og skøn.

**Sø- og Handelsretten, Retsafdelingen. Sagsstatistik 2008 (med sammenligningstal for tidligere år)**

	2003	2004	2005	2006	2007	2008	2009
<b>Nye sager i alt</b>	439	423	443	413	394	382	<b>344</b>
<b>Heraf:</b>							
<b>Handelssager</b>	124	129	115	104	90	98	<b>114</b>
<b>Varemærkesager</b>	161	175	189	156	121	132	<b>85</b>
<b>Patentsager</b>	-	-	-	-	69	32	<b>16</b>
<b>Konkurrencesager</b>	-	-	-	-	10	3	<b>2</b>
<b>Markedsføringssager</b>	-	-	-	-	-	0	<b>2</b>
<b>Søsager</b>	37	35	29	22	37	38	<b>39</b>
<b>Funktionærsager</b>	53	30	35	60	26	17	<b>20</b>
<b>Andre civile sager</b>	30	22	33	30	21	28	<b>14</b>
<b>Insolvensprocedure</b>	31	29	32	38	20	28	<b>45</b>
<b>Forbudssager</b>	-	-	-	-	5	6	<b>7</b>
<b>Straffesager</b>	2	2	9	3	-	-	-
<b>Søforklaringer</b>	1	1	1	-	-	-	-
<b>Afsluttede sager i alt</b>	420	432	481	410	406	412	<b>379</b>
<b>Uafsluttede sager ved årets udgang</b>	628	619	581	583	571	520	<b>482</b>
<b>Gennemløbstid i måneder for hovedforhandlede sager</b>	26,0	24,3	26,0	27,3	-	24,4*	<b>23,0</b>

\* Det bemærkes, at ledelsesinformationssystemet i 2008 kun medtog gennemløbstiden for de handelssager, som er anlagt efter 2008, og som er afsluttede med hovedforhandling. Det betyder, at tallet for den samlede gennemløbstid ikke er retvisende. I 2008 var der ingen afsluttede H-sager som opfyldte kriterierne; i 2009 indgår afsluttede og domsforhandlede H-sager i den beregnede gennemløbstid.

## **Sagsbehandling – retsafdeling**

### **Generelt**

Sagstallet i Sø- og Handelsrettens retsafdeling ligger på et lidt lavere niveau end i årene før reformen, hvilket er som forventet. Målet med reformen var for Sø- og Handelsrettens vedkommende at bevare de mere principielle sagsområder og tilføre retten nye sagsområder, som med fordel kunne behandles med den sagkyndige ekspertise Sø- og Handelsretten råder over, ikke mindst i kraft af korpset af sagkyndige dommere.

### **Nye sager**

Sø- og Handelsretten modtog **278 civile førsteinstanssager i 2009** (handelssager, varemærkesager, søsager, patentsager, konkurrencesager og funktionærsager). Ligesom i 2008 var det også i 2009 færre sager end før reformen. Til sammenligning kan det dog anføres, at de to landsretter tilsammen modtog 199 civile førsteinstanssager i 2009 (Østre Landsret 140 sager og Vestre Landsret 59 sager).

På nogle sagsområder har reformen imidlertid tilsyneladende ikke påvirket sagstallet. Mest bemærkelsesværdigt her er **handelssagerne**, som med 114 nye sager i 2009 har samme niveau som før reformen, idet rettens kompetence blev ændret ganske væsentligt, så hovedområdet nu er *internationale* handelssager.

Det store fald i antallet af modtagne sager ligger på **varemærkesager**, hvor retten i 2009 kun modtog 85 sager, et fald på 47 sager i forhold til året før. Det er formentligt det faldende aktivitetsniveau i erhvervslivet, der er forklaringen på denne udvikling. Modsat er der sket næsten en fordobling i antallet af **insolvensproceduresager**, fra 28 til 57 sager.

Retten modtager fortsat sager indenfor de to nye sagsområder, **patent- og konkurrencesager**. Der er dog sket et fald i antallet af modtagne patentsager – fra 69 sager i 2007, over 32 i 2008 til 16 nye patentsager i 2009. I forbindelse med en høring fra Patent- og Varemærkestyrelsen på vegne Kommissionen er det opgjort, at de anlagte patentsager for årene 2007-2009 (i alt 118 sager) fordeler sig på følgende måde:

- 43 sager vedrører påstået krænkelse af et EU-patent (i 8 af disse sager er der modkrav om ugyldighed, i 2 sager har sagsøger påstået sagsøgtes EU-patent kendt ugyldigt)
- 70 sager vedrører påstået krænkelse af et dansk patent (heraf 3 sager med modkrav om ugyldighed og 3 sager hvor sagsøger har påstået sagsøgtes patent kendt ugyldigt)
- 5 sager om brugsmodeller

Efter reformen behandler Sø- og Handelsretten ikke længere almindelige **markedsførings­sager**; kun markedsførings­sager hvor Forbrugerombudsmanden er part. I 2007 og 2008 modtog retten ingen markedsførings­sager. I 2009 er modtaget én markedsførings­sag fra Forbrugerombudsmanden; sagen anlagt mod Post Danmark A/S vedr. det omslag som bruges ved omdeling af husholdningsreklame­metryksager.

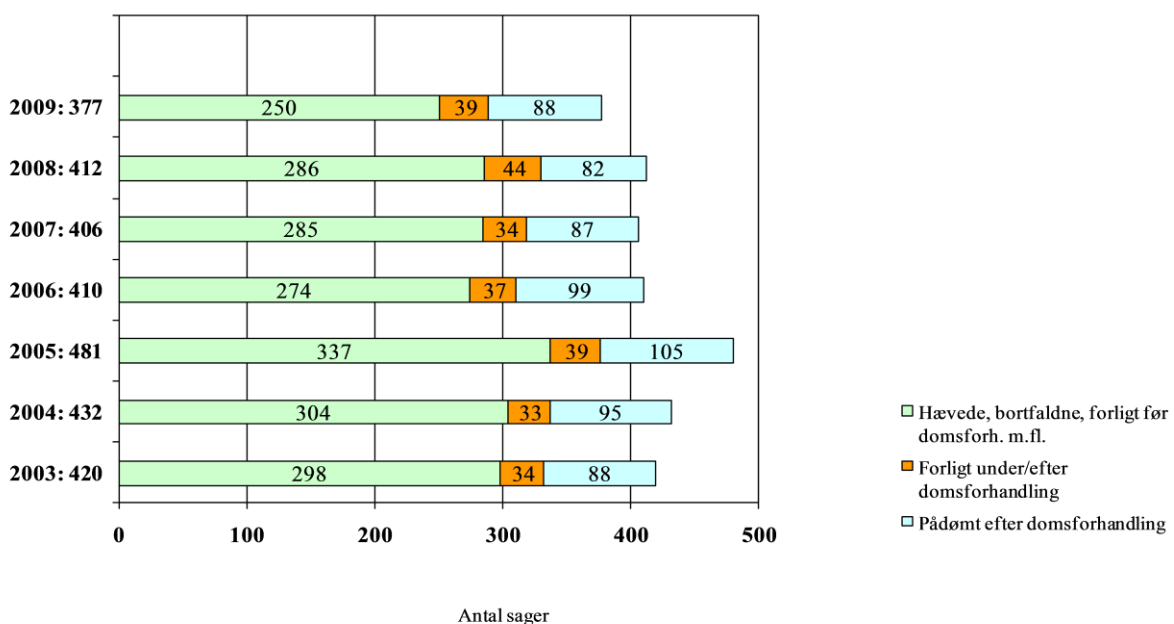
Sø- og Handelsretten modtog i 2009 7 **forbudssager vedr. EF-design og EF-varemærker**, mod 6 af disse sager i 2008 og 5 forbudssager i 2007. Denne nye sagskategori ser med andre ord ud til at holde sig på et "højt" niveau og det er et sagsområde retten vil have særligt fokus på i 2010. Forbudssagerne blev i 2007-2009 behandlet af skifteafdelingens retsassessorer, men er som følge af deres kompleksitet og sammenhængen med civile sager om samme retsområde, i 2010 overført til behandling hos retsafdelingens dommer.

Der har været en mindre stigning i antallet af modtagne **funktionærsager**, 20 sager i 2009 mod 17 sager i 2008.

## Sluttede sager

I retsafdelingen faldt antallet af sluttede sager i 2009 til 379 (mod 412 og 410 sluttede sager de to forudgående år). Dette fald på 33 færre sluttede sager skal ses i sammenhæng med faldet i antallet af modtagne sager de seneste år og i år, idet der ikke mindst blandt varemærkesagerne er nogle sager som har en relativt kort gennemløbstid. Kategorien øvrige civile sager er halveret fra 2009 i forhold til 2008, og omfatter sager så som syn og skøn, som normalt sluttet ret hurtigt.

## Sø- og Handelsretten, retsafdelingen Sluttede sager i årene 2003 til 2009



## Sluttede og hovedforhandlede sager

Indledningsvis må det bemærkes, at antallet af hovedforhandlede og pådømte sager set over en længere årrække ligger ganske stabilt. Antallet af hovedforhandlede sager steg fra 126 i 2008 til 127 hovedforhandlede sager i 2009. Dette er bemærkelsesværdigt i lyset af at Sø- og Handelsretten i 4. kvartal 2009 manglede en dommer på grund af vakance i forbindelse med præsidentskifte. Forligsprocenten faldt en smule, så antallet af afsagte domme var 88 i 2009 mod 82 i 2008.

	2003	2004	2005	2006	2007	2008	2009
<b>Antal hovedforhandlinger</b>	122	128	144	136	121	126	<b>127</b>
<b>Heraf:</b>							
<b>Forligt</b>	34	33	39	37	34	44	<b>39</b>
<b>På dømt</b>	88	95	105	99	87	82	<b>88</b>

\* Opgørelsen vedr. antallet af domsforhandlede sager i LIS er ikke korrekt. Data er derfor hentet fra DSI-rapporten J:\STAT-01B

## Gennemløbstid – hovedforhandlede sager

Den samlede gennemløbstid for en sag er tidsrummet fra sagens modtagelse i retten og til sagen slutes, enten ved dom eller forlig efter hovedforhandling eller på et tidligere tidspunkt under sagens forberedelse.

I tidligere embedsregnskaber var den samlede sagsbehandlingstid opdelt på delperioder for forberedelse, berammelsestid og hovedforhandling/domsskrivning. Som følge af ændrede forberedelsesregler og forberedelsespraksis bliver en betydelig del af rettens sager berammet i løbet af et par måneder efter modtagelsen. Særsomt opgørelse af forberedelsestiden og berammelsestiden (tiden fra sagen er færdigforberedt til hovedforhandling) bliver derved uden interesse. Tallet for den samlede gennemsnitlige gennemløbstid opgøres ikke i det nye statistiksystem, og tallet har også begrænset værdi, da det medtager alle årets sluttede sager, fra sager som hæves af parterne efter få uger til sager som har været under behandling i flere år og slutter med dom. I dette og fremtidige embedsregnskaber medtages derfor kun tal for gennemløbstid for hovedforhandlede sager.

Den samlede gennemløbstid for hovedforhandlede sager er ifølge statistikken forbedret – fra 24,4 måneder i 2008 til 23,0 måneder i 2009. I tallet for 2009 indgår sluttede handelssager – dog kun H-sager anlagt efter 1. januar 2008.

**Den faktiske gennemløbstid i måneder, i sager hvor der er gennemført hovedforhandling.**

	2008			2009			
	Gennemløbstid i måneder i gennemsnit	Måltal	Difference	Gennemløbstid i måneder i gennemsnit	Måltal	Mål opfyldt	Difference
<b>Alle sager</b>	24,4			23,0			↓
<b>Handelssager</b>	Ikke med*			12,8*	12		-0,8
<b>Varemærker</b>	27,6	12	-15,6	25,2	12		-7,2 ↓
<b>Patentsager</b>	-	-	-	19,1	24	√	4,8
<b>Konkurrencesager</b>	11,6	24	12,4	17,8	24	√	18,2 ↑
<b>Søsager</b>	29,7	24	-5,7	16,2	24	√	7,8 ↓
<b>Funktionærsager</b>	15,7	18	2,3	21,8	12		-3,8 ↑

\* Gennemløbstid for handelssager omfatter muligvis kun sager anlagt efter 1. januar 2008.

↓ ↑ De kulørte pile viser grafisk udviklingen fra 2008 til 2009. Der er således sket forbedring i gennemløbstiden for varemærkesager og søsager, hvorimod gennemløbstiden er blevet længere for konkurrencesager og funktionærsager.

Sø- og Handelsretten fastsatte i 2008 måltal for gennemløbstider i hovedforhandlede sager. I ovenstående tabel er disse måltal sammenholdt med de faktiske gennemløbstider i 2008 og 2009 – både for alle sagstyper samlet og fordelt på de enkelte sagstyper. De anførte måltal er fastsat skønsmæssigt, og retten havde som målsætning i handlingsplanen for 2009 at arbejde videre med mål for gennemløbstider og sagsvægte. Dette arbejde vil blive fortsat i løbet af 2010 (se også s. 4 om LIS).

Opgørelsen af gennemløbstider og opfyldelse af måltal er som nævnt beregnet for årets hovedforhandlede sager, hvilket for de ovennævnte sagskategorier vil sige i alt 110 sager minus hovedforhandlede handelssager anlagt før 2008, da disse p.t. ikke tæller med i statistikken.

Som nævnt tidligere er det statistiske grundlag for gennemsnitsberegninger kendetegnet ved det begrænsede antal hovedforhandlede sager i visse sagsgrupper. Antallet af hovedforhandlede sager har i 2009 fordelt sig således på de forskellige sagstyper:

- 55 varemærkesager
- 11 søsager
- 16 funktionærsager
- 28 handelssager
- 2 patentsager
- 1 konkurrencesag
- 1 markedsføringssag

### Den faktiske gennemløbstid i måneder for øvrige sager

	2008			2009			
	Gennemløbstid i måneder i gennemsnit	Måltal	Difference	Gennemløbstid i måneder i gennemsnit	Måltal	Mål opfyldt	Difference
<b>Samlet</b>	6,9			6,9			
<b>Andre civile sager</b>	5,1	12	6,9	3,2	12	√	8,8 ↓
<b>Insolvensprocedure</b>	17,2	9	-8,2	15,1	9		-6,1 ↓
<b>Forbudssager</b>	1,4	9	7,6	2,9	6	√	3,1 ↑

Antallet af sager indenfor disse kategorier omfatter 10 hovedforhandlede insolvensproceduresager og 7 forbudssager (3 afgjort ved kendelse) samt 15 sager i kategorien andre civile sager (subsidiære afhøringer, udenretligt syn og skøn mv.)

Måltallet for gennemløbstiden i forbudssager er nedsat fra 9 måneder til 6 måneder (for hovedforhandlede sager). Selvom den faktiske gennemløbstid for denne sagstype er steget fra 2008 til 2009 holder retten sig stadig under det fastsatte mål.

### Resursebelastning

Sø- og Handelsrettens hovedforhandlinger har normalt altid en varighed på én hel retsdag, ofte to eller tre. Hovedforhandlinger af længere varighed end dette forekommer jævnligt, og der er en stigende tendens i denne retning efter reformen.

Der har i 2009 været 34 hovedforhandlinger af 2-dages varighed eller længere, mod 30 i 2008. Det er altså ca. 1/3 af årets hovedforhandlinger som varer to dage eller mere. Derudover har der også i år været et betydeligt antal formalitetsprocedurer m.v. Reformen gav Sø- og Handelsretten mulighed for at sætte retten med tre juridiske dommere. I 2009 har retten truffet bestemmelse herom i et mindre antal sager, men antallet af tredommersager forventes at stige i de kommende år. Dette kan indebære en betydelig merbelastning af Sø- og Handelsrettens dommere. Såfremt 10% af de hovedforhandlede sager skal behandles med tre dommere, og sættes den gennemsnitlige hovedforhandling konservativt til to retsdage, vil resultatet blive 52 ekstra retsdage, som skal dækkes af rettens dommere.

Der er fortsat et stigende antal resursekrævende sagsskridt under sagernes forberedelse, det vil sige inden berømmelse til selve hovedforhandlingen. Eksempler på sådanne sagsskridt er: udenlandske forkyndelser, formalitetsprocedurer og delhovedforhandlinger (f.eks. om værneting, lovvalg), syn og skøn, forelæggelse for EF-domstolen.

Det nuværende statistik- og ledelsesinformationssystem (LIS) for de overordnede retter i mødekommer ikke behovet for at måle på antallet af disse sagskridt for at skabe overblik over rettens resurseforbrug. Et af projekterne på handlingsplanen for 2010 er at identificere bedre muligheder for opgørelse af resurseforbrug, bl.a. til brug for mere sikker fastlæggelse af måltal.

## **Ankesager**

Der var et fald i antallet af ankede sager fra Sø- og Handelsretten til Højesteret. Der blev anket 37 sager i 2009 mod henholdsvis 43 og 44 sager de to foregående år. Sammenholdes disse tal med antallet af hovedforhandlinger kan det konstateres, at ankefrekvensen er svagt faldende. Endvidere hovedforhandlede Højesteret i 2009 væsentligt færre sager fra Sø- og Handelsretten end sædvanligt. Der var 14 hovedforhandlede SH-ankesager i Højesteret i 2009, mod 23-27 sager pr. år i hvert af de fem foregående år.

**Ankesager fra Sø- og Handelsretten, antal og udfald af behandling i Højesteret**

År	Antal domme anket fra SH til Højesteret	Antal ankesager fra SH hovedforhandlet i Højesteret	Udfald af afgjorte SH-anker i Højesteret – absolutte tal og procenttal			
			Stadfæstelse		Ændring	
<b>2004</b>	-	23	11	48%	12	52%
<b>2005</b>	51	24	9	38%	15	62%
<b>2006</b>	38	27	19	70%	8	30%
<b>2007</b>	43	26	10	38%	16	62%
<b>2008</b>	44	24	14	58%	10	42%
<b>2009</b>	37	14	8	57%	6	43%

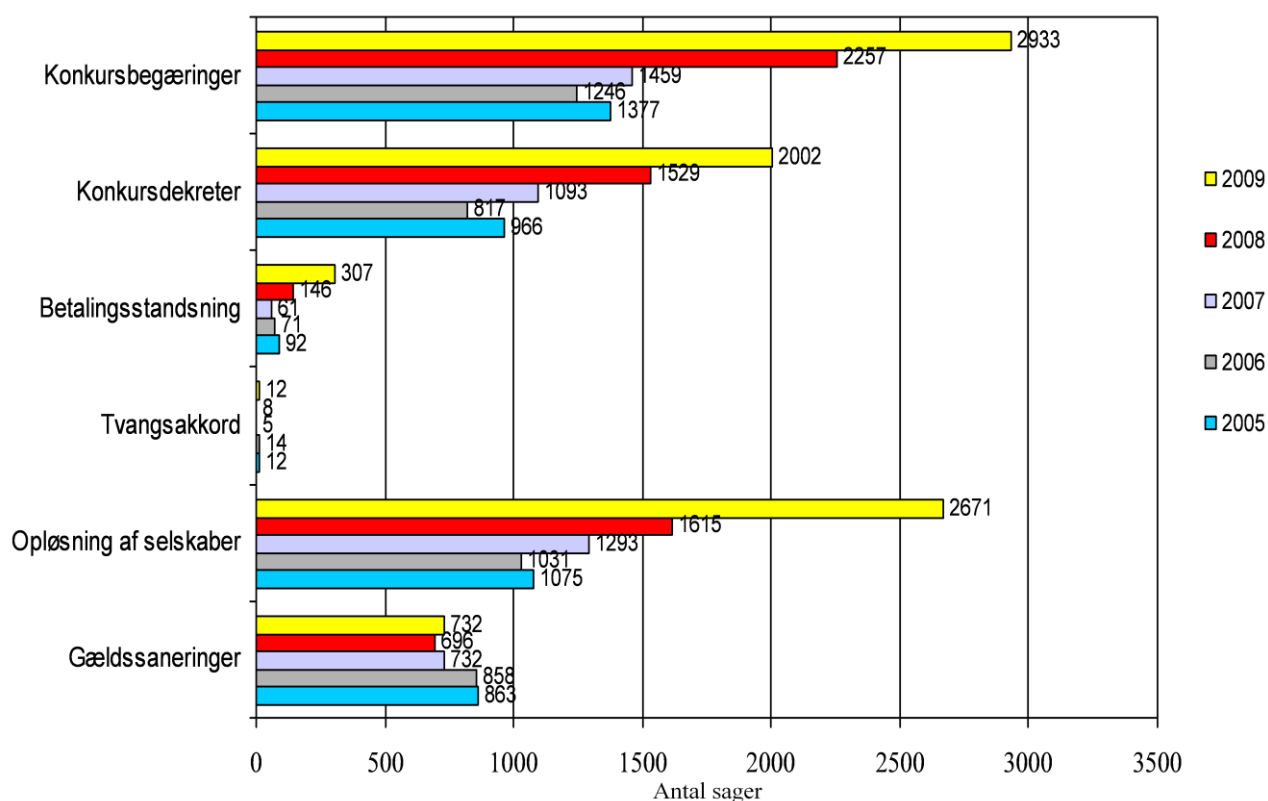
Sø- og Handelsretten foretog i 2008 en opgørelse over antallet af anker og udfaldet af ankesager i Højesteret for årene 2004-2007. Tallene blev opgjort for anker i civile førsteinstanssager fra Sø- og Handelsretten og de to landsretter; ikke kun sammenholdt med antallet af afsagte domme, men også sat i forhold til antallet af anlagte sager. Opgørelsen findes på rettens hjemmeside.

Sø- og Handelsretten vil i 2010, som et led i rettens kvalitetsarbejde, have særligt fokus på ankesager og kæremål.

## **Skifteafdelingen – sagsområder**

Sø- og Handelsrettens skifteafdeling behandler alle insolvensskiftesager – konkurs, betalingsstandsning, gældssanering, tvangsakkord, tvangsopløsning af selskaber – i det Storkøbenhavnske område, svarende til retskredsene København, Frederiksberg, Lyngby og Glostrup. I runde tal behandler Sø- og Handelsretten omkring 1/3 af alle insolvensskiftesager i hele Danmark og har således betydelig ekspertise på dette specialområde. I 2010 vil retten udbygge denne specialisering med forskellige tiltag vedrørende videndeling.

### **Sø- og Handelsretten, skifteafdelingen Modtagne sager, årene 2005 til 2009**



## **Sagstal - skifteafdeling**

### **Nye sager**

Den økonomiske krise i samfundet førte også i 2009 til et stærkt stigende aktivitetsniveau i skifteafdelingen. Der blev modtaget 2.933 konkursbegæringer, en stigning på 30% i forhold til 2008 og en stigning på 101% i forhold til 2007. Skifteafdelingen afsagde 2002 konkursdekreter i 2009, hvilket er det højeste antal nogensinde i Sø- og Handelsretten.

Som det ses i oversigten steg antallet af sager indenfor alle sagstyper. Foruden konkurssagerne var stigningen især markant i antallet af modtagne begæringer om tvangsopløsning af selskaber, hvor stigningen er på 65% i forhold til sagstallet i 2008 og 107% i forhold til 2007.

Stigningen i sagstallet er fortsat i første kvartal af 2010.

#### Sø- og Handelsretten, skifteafdelingen. Modtagne sager og afsagte konkursdekreter

	2003	2004	2005	2006	2007	2008	2009
<b>Konkursbegæringer</b>	1239	1388	1377	1246	1459	2257	2933
<b>Konkursdekreter</b>	787	930	966	817	1093	1529	2002
<b>Betalingsstandsninger</b>	124	100	92	71	61	146	307
<b>Tvangsakkord</b>	20	17	12	14	5	8	12
<b>Tvangsopløsning af selskaber</b>	1482	1189	1075	1031	1293	1615	2671
<b>Gældssanering</b>	679	744	863	858	732	696	732
<b>Subs. afhøringer</b>	-	-	-	22	26	27	34
<b>Genopt. af akkord</b>	-	-	-	5	5	3	7
<b>Andre sager</b>	-	-	-	3	9	3	4

## Sluttede sager

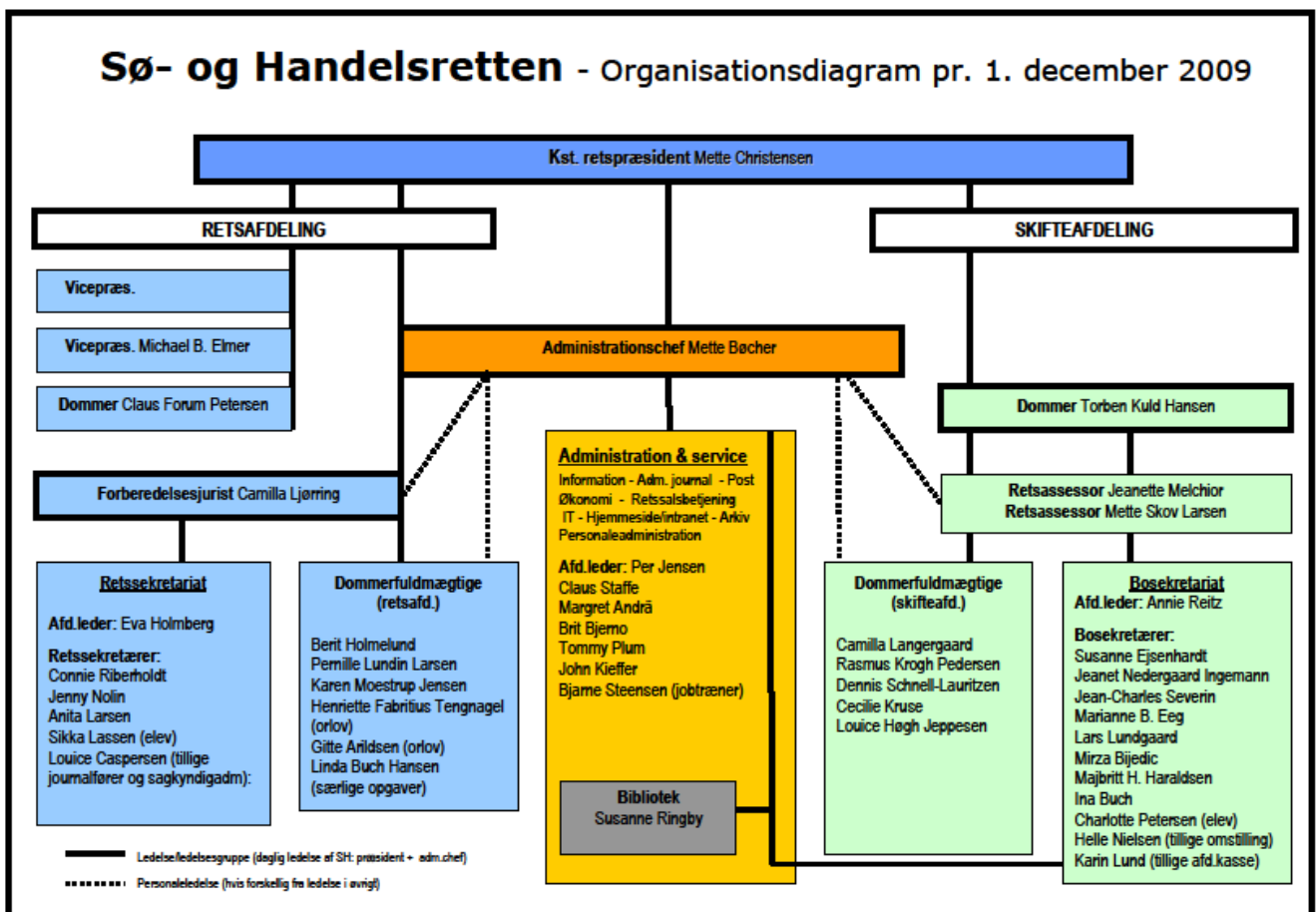
Antallet af sluttede konkurssager i skifteafdelingen faldt i 2009, hvilket dels skyldes det meget store antal nye modtagne sager og de ressourcer som kræves til behandling af dem og dels har sammenhæng med, at de årgange af sager som slutes nu ikke er blandt de største i sagstal.

I handlingsplanen for 2009 var det besluttet at have særligt fokus på skifteafdelingens resursebehov i lyset af det stigende sagstal. Foruden ansættelse af yderligere kontorfunktionærer og dommerfuldmægtige har retten med stor succes ansat studentermedarbejdere og piccoløer til hjælp med rutinemæssige sagsekspeditioner og arkiveringsarbejde.

## Organisation og personale

Sø- og Handelsretten beskæftiger omkring 40 årsværk (svarende til fuldtidsansatte), men antallet af medarbejdere ligger omkring 45, da der er flere deltidsansatte, herunder også studenter. Hertil kommer, at Sø- og Handelsretten deler bibliotekarer med Københavns Byret og Østre Landsret.

Fordelingen af personale på afdelinger og arbejdsfunktioner fremgår af rettens organisationsdiagram, der her er medtaget i version pr. 1. december 2009. Som det fremgår var vicepræsident Mette Christensen på det tidspunkt konstitueret som retspræsident, idet tidligere retspræsident Jens Feilberg var gået på pension med udgangen af oktober 2009 og den nyudnævnte retspræsident Henrik Rothe første tiltrådte 1. januar 2010. Der var ligeledes i december færre fuldmægtige end sædvanligt i skifteafdelingen, p.gr.a. vakancer i forbindelse med stillingsskift. Dommerfuldmægtig-gruppen i Sø- og Handelsretten omfatter et stort antal yngre jurister, heraf en del under grunduddannelse, og det har altid været sædvanligt med løbende rokering ind og ud af juriststillingerne. I 2009 var udskiftningen dog noget større end normalt, idet en del fuldmægtige blev kortere tid i stillingen end sædvanligt før de rokerede videre til andre stillinger i og udenfor domstolene.



## Personale

I nedenstående tabel er rettens samlede årsværk fordelt procentuelt på sagsområder.

### Sø- og Handelsretten – Fordelingen af årsværk på sagsområder i 2009 (absolutte tal og procentuelt)

	Straffesager	Civile sager '1)	Skiftesager *1)	Notar	Fogedsager '1)	Tinglysning *1)	Ledelse og Administration '2)	Hjælpefunktioner *2)	Samlet forbrug i alt
<b>Juridisk Personale</b>		7,46	9,35		0,1		1,45		18,36
18,36 årsværk i alt. efter reduktioner pga. barsel m.v.		41%	51%		1%		8%		100
<b>Kontor-Personale</b>		4,70	7,8		0,12		5,95		18,57
18,57 årsværk i alt. efter reduktioner pga. barsel m.v.		25%	42%		1%		32%		100%
<b>Elever</b>		1,15	1,33						2,48
2,48 årsværk *3) Ingen reduktioner		46%	54%						100%
<b>Ansatte i beskæftigelsesordninger</b>		0,37					0,79		1,16
1,16 årsværk i alt efter reduktion for langtidssygdom		32%					68%		100%
<b>Øvrigt personale</b>			0,51				1,87	0,28	2,66
2,66 årsværk i alt Ingen reduktioner.			19%				70%	11%	100%
<b>Rettens samlede personaleforbrug fordelt på sagsområder</b>		13,68	18,99		0,22		10,06	0,28	43,23
		32%	44%		1%		22%	1%	100%

Noter:

\*1) Med hensyn til fordeling på sagsområder bemærkes, at fogedsager (EF-forbudssager) forberedes af retsafdelingens sekretariat og i 2009 blev behandlet af jurister i skifteafdelingen. Efter indførelse af eTinglysning er der en del tinglysningsopgaver i skifteafdelingen, men dette er ikke opgjort, da det samtidig vedrører skiftesagsbehandling.

\*2) Alle ledelses- og administrative opgaver som kan henføres til et af sagsområderne er talt med der, jf. Domstolsstyrelsens retningslinier for arbejdstidsfordeling. Ledelse og administration omfatter ifølge retningslinierne bl.a. personaleadministration, økonomiadministration, it, telefon, reception, post, varemodtagelse, indkøb, udarbejdelse af handlingsplaner. I denne opgørelse er biblioteksopgaver og retssalsbetjening (incl. frokost) også talt med her. Hjælpefunktioner omfatter således hovedsagelig bygningsvedligeholdelse.

\*3) De to elever som blev færdiguddannet i 2009 blev fastansat, den ene straks, den anden senere på året. Deres samlede arbejdstid i 2009 figurerer under kategorien elever, der således er 0,48 årsværk større end i 2008.

## **Ny løn - Lokale lønforhandlinger**

Som alle de øvrige retter gjorde Sø- og Handelsretten i 2009 for alvor erfaringer med ny løn og lokale lønforhandlinger. I starten af året blev der i samarbejde mellem ledelsen og de kontoransattes tillidsrepræsentanter udarbejdet en lokal lønpolitik. I eftersommeren blev der forhandlet løn for kontoransatte med flere og i slutningen af december – efter at Domstolsstyrelsen kort før jul havde meldt ud herom – også for dommerfuldmægtiggruppen. Resultat af disse lønforhandlinger er i hovedtal, at der blev brugt 311.500 kr. (svarende til 2,2% af rettens lønsum) på 21 engangsvederlag, 9 kvalifikations-tillæg og 1 omklassificering. Det bemærkes at tallet omfatter både kontoransatte og jurister, og at der for sidstnævnte gruppe kun er mulighed for at forhandle engangsvederlag.

## **Kompetenceudvikling og videndeling. Bedste Praksis.**

Sø- og Handelsretten har løbende støttet medarbejdernes **kompetenceudvikling**, herunder deltagelse i mange forskellige former for efteruddannelse og konferencer, både i domstolsregi og udenfor, herunder i udlandet. I handlingsplanen for 2009 er et af indsatsområderne bedre og mere **systematisk intern videndeling**, fx. oplæg på fællesmøder efter deltagelse i eksterne kurser.

I 2009 har der både i skifteafdelingen og retsafdelingen været afholdt ”**minikurser**” over udvalgte emner og temaer. Dette fortsætter i 2010, hvor der desuden er planer om faglige arrangementer i samarbejde med andre organisationer eller grupper.

I 2008 gennemførte retten et **Bedste Praksis-projekt** i samarbejde med en af domstolenes Bedste Praksis-konsulenter, Merete Schlüter. Dette arbejde blev der i 2009 fulgt op på med forskellige målsætninger om effektivisering af arbejdsgange og IT-automatisering af standardbreve og –retsbøger. Retten har også fulgt op på målsætningen om oplæring af medarbejdere i flere sagsområder for at mindske sårbarhed og forbedre muligheden for hjælp på tværs af sagsområder og afdelinger. For 2010 er planlagt yderligere opfølgning i form af et egentligt Lean-projekt.

## **Fokus på trivsel og ledelse**

Som de øvrige retter foretog Sø- og Handelsretten i 2008/2009 arbejdspladsvurdering (APV), trivselsundersøgelse og lederevaluering. Efterfølgende har der været brugt en del resurser på opfølgning, og mange punkter i rettens handlingsplan for 2009 vedrørte disse områder og omtales kort i de følgende punkter.

## **Lederevaluering**

Som opfølgning på ledelsevalueringerne udarbejdede hver leder sin egen personlige udviklingsplan. Et fælles udviklingsprojekt med Retten i Roskilde var under forberedelse, men i forbindelse med præsidentskifte ved begge retter blev dette projekt opgivet. Ledelsesudvikling er også i 2010 et vigtigt punkt på rettens handlingsplan, og forskellige konkrete initiativer er allerede i gang.

## **Trivselsundersøgelse og APV**

Resultatet af trivselsundersøgelsen blev drøftet i samarbejdsudvalget, og der var enighed om at sætte særligt fokus på 1) forholdet til kolleger og samarbejde, 2) den enkeltes engagement og 3) motivation. Indsatsområderne ligger i forlængelse af rettens arbejde med "God Tone" på temadagen i 2008, og samarbejdsudvalget har i 2010 besluttet at tage tråden op fra dette arbejde igen.

Resultaterne af rettens arbejdspladsvurdering (APV) i 2008 viste, at der var særlig grund til at gøre noget ved rengøring, indeklima og indretning af arbejdspladser. Der har i 2009 været initiativer på alle tre områder, og desuden blev en lang liste over små og store tiltag afsluttet inden udgangen af 2009. Indeklimaet er forbedret varmemæssigt ved installation af nyt varmeanlæg og samtidig blev arbejdet med at finde en ny, samlet retsbygning intensiveret (se punkt herom nedenfor). I skifteretten blev alle mødelokaler indrettet med nyt inventar, bl.a. hæve-/sænkeborde. Endvidere er der nu en løbende ordning med fast fysioterapeut, så alle nye medarbejdere (og de der i øvrigt har brug for det) kan få gennemgået deres arbejdsplads med hensyn til ergonomi og indretning.

## **Temadag med Center for Arbejds miljø**

Den årlige temadag i 2009 fik overskriften "Stress og Trivsel". Programmet blev tilrettelagt i samarbejde med Videncenter for Arbejds miljø, der også stod bag den landsdækkende undersøgelse om trivsel, som Sø- og Handelsretten deltog i i 2007-2009.

## **Temadag for retssekretariatet**

Retssekretariatet afholdt en temadag for at styrke samarbejdet i sekretariatet. Denne temadag blev tilrettelagt og forestået af konsulent Poula Helth.

## **Nye medarbejdere og godt sammenhold**

Skifteafdelingen havde som særligt indsatsområde i 2009 en god modtagelse af de relativt mange nye medarbejdere, som blev en følge af det stigende sagstal. Samarbejdsudvalget følger i 2010 op på erfaringerne, idet der foretages en generel revision af rettens personalehåndbog og udarbejdes målrettet information til nye medarbejdere, både i form af en særlig side på rettens intranet og i form af en særlig velkomstmappe. Rettens nye elever, der blev ansat i september 2009, har fortsat opdateringen af personprofilerne af rettens ansatte på intranettet.

Der var i 2009 flere initiativer til styrkelse af sammenholdet: bowlingtur, fælles frokost på tværs af husene (for alle eller for enkelte personalegrupper).

## **Møder og seminarer**

Den 27. november 2009 tog en større gruppe ansatte i Sø- og Handelsretten på **besøg i Retten i Hillerød**. Modtagelsen var hjertelig, og der var lagt et fornemt program, hvor vi fik set alle rettens afdelinger og fik orientering fra både administration, jurister og kontoransatte om rettens arbejdsområder.

Den 24. april 2009 var der **embedsbesøg fra Domstolsstyrelsen**.

En del af rettens jurister deltog i det årlige **insolvensretlige seminar**, arrangeret af Kuratorforeningen.

## **Nordisk Insolvensseminar 2009 i København**

Danmark var i september 2009 værtsland for Nordisk Insolvensseminar, der afholdes hvert andet år og på skift mellem de nordiske lande (minus Island). Sø- og Handelsretten stod for den praktiske del af arrangementet, der foregik i Sø- og Handelsrettens lokaler og i Kunstindustrimuseets festsal. Programmet for de knap 100 deltagere omfattede, foruden de faglige indslag og workshops, modtagelse og reception på Københavns Rådhus samt middag i Skuespilhuset. Domstolsstyrelsen havde givet tilskud til arrangementet.

## **Ny retsbygning**

Sø- og Handelsretten har siden 1962 haft til huse i Bredgade 70. Skifteafdelingen flyttede midt i 80'erne til lokaler i Hammerensgade og i 1993 tilbage til Bredgade, dog ikke til nr. 70, men til et lejemål i Bredgade 66. Dette skete ud fra et ønske om at samle rettens afdelinger mest muligt, men det er fortsat ikke ideelt at være opdelt i to bygninger, hverken praktisk eller i forhold til optimal ressourceudnyttelse. Retten er blandt andet tvunget til at have to informationer og rettens arkiver er fortsat i Hammerensgade. I disse tider hvor skifteretten har stærkt stigende sagstal hæmmer de bygningsmæssige forhold også mulighederne for brug af retslokaler og fuldmægtige på tværs af afdelingerne. Hertil kommer, at brugerundersøgelsen foretaget i slutningen af 2009 viste, at brugerne savner bedre faciliteter for så vidt angår parkering, adgangsforhold, elevator, venterum og advokatværelser. Der var også en del kritikpunkter med hensyn til indeklima og akustik.

Retten foretog i 2009 en del undersøgelser med henblik på at finde en ny egnet retsbygning. Disse bestræbelser fortsætter i 2010 og har høj prioritet.

## **Dialogforum**

Den 20. januar 2009 afholdtes møde med emnet "Hovedforhandling". Vicepræsident Michael B. Elmer holdt oplæg med særligt henblik på forelæggelse af sager i retten.

Det er Sø- og Handelsrettens målsætning, at der fremover holdes to årlige møder i Dialogforum, og at der desuden løbende sendes information ud til denne kreds af advokater, er faste brugere af retten. Information vil sideløbende blive lagt på rettens hjemmeside.

## **Hjemmeside**

Sø- og Handelsrettens hjemmeside blev ikke udbygget i 2009, men en grundig ajourføring og udbygning er til gengæld på handlingsplanen for 2010. Dette planlagte arbejde omfatter ikke mindst sagsbehandlingsvejledningerne både for retsafdelingen og skifteafdelingen.

## **Domsoversigt**

Domstolenes brugerundersøgelse fra december 2009 placerede Sø- og Handelsrettens hjemmeside som den højst vurderede af samtlige retters hjemmeside. Dette har uden tvivl en væsentlig baggrund i at der fortsat er meget stor tilfredshed med domsoversigten blandt hjemmesidens brugere, og antallet af besøgende er fortsat højt.

Domsoversigten omfatter nu sager fra 2002 til i dag og nye domme lægges på hjemmesiden, så de er tilgængelige på domsafsigelsestidspunktet.

Blandt rettens projekter for 2010 er at øge mængden og tilgængeligheden af afgørelser på insolvensskiftesagsområdet.

## **Arkivaflevering**

Retten gennemførte i 2009 en omfattende og temmelig ressourcekrævende arkivaflevering. Arkiverne befinder sig fysisk forskellige steder, heraf en væsentlig del i arkivrum i Hammerensgade, hvor skifteafdelingen tidligere havde adresse. Statens Arkiver ændrede afleveringsbetingelserne undervejs, med den konsekvens at et større antal sager var pakket forgæves, og nu blot skulle kasseres.