



EMBEDSREGNSKAB

2009

Retten i Randers

Marts 2010

Indholdsfortegnelse

1. Indledning.....	3
2. Rettens bemærkninger og forklaringer.....	4
3. Aktivitet og sagsmængde	8
4. Effektivitet (produktivitet)	9
5. Sagsbehandlingstider.....	11
6. Trivsel og motivation samt andre udvalgte HR-data	13
7. Brugeroplevet kvalitet	14
8. Opgørelse af årsværksforbrug	15
Bilag.....	17

1. Indledning

Dette embedsregnskab for 2009 er udarbejdet i samarbejde mellem retten og Domstolsstyrelsen. Det skal ses i sammenhæng med DOMHUSET¹, som er en model for kvalitetsudvikling, der med inspiration fra KVIK-modellen er udarbejdet til brug ved Danmarks Domstole. Som følge heraf er der rapportering i forhold til resultattemaerne *effektivitet* (produktivitet), *sagsbehandlingstider*, *trivsel og motivation* (inkl. andre udvalgte HR-data) samt *brugeroplevelse kvalitet*. På sigt er det tanken, at udviklingen på andre resultatområder – faglig kvalitet samt respekt og tillid – skal belyses.

Embedsregnskabet tilvejebringer overordnet ledelsesinformation til ledelsen ved de enkelte retter. Det bruges også til at understøtte dialogen mellem retten og styrelsen om rettens resultater, udfordringer og muligheder. Det er imidlertid også hensigten, at embedsregnskaberne kan være med til at give offentligheden et indtryk af nøgleresultaterne ved de enkelte byretter som supplement til årsrapporten for Danmarks Domstole, hvor der fokuseres mere overordnet på domstolsområdet.

De talmæssige opgørelser mv., som embedsregnskabet indeholder, er opgjort og beregnet på baggrund af ensartede principper for alle landets byretter². Tallene vil imidlertid isoleret set kunne give et ufuldstændigt billede af rettens resultater. Det er derfor vigtigt, at de ses i sammenhæng med de nuancerende og uddybende bemærkninger til udviklingen, som ledelsen ved den enkelte ret har bidraget med i afsnit 2.

I en række af tabellerne er der en sammenligning i forhold til gennemsnittet for byretterne i 2009 samt i forhold til den 5. bedste byret i 2009. Der er nu forløbet mere end tre år efter domstolsreformens ikrafttræden og byretterne har efterhånden i stadig større grad de samme vilkår i forhold til bl.a. sagsafviklingen. Der vil dog i endnu et par år være byretter, der ikke har helt de samme vilkår som de øvrige byretter, herunder navnlig som følge af, at der endnu ikke er tilvejebragt en endelig bygningsmæssig løsning.

Ved vurdering af resultaterne er det vigtigt at have for øje, at der i 2007 skete en ophobning af sager som følge af, at det naturligvis krævede ikke ubetydelige ressourcer at implementere domstolsreformen. I 1. halvår 2008 var byretterne godt på vej til at nedbringe denne sagsophobning. Imidlertid bevirkede finanskrisen fra 2. halvår 2008, at navnlig antallet af modtagne fogedsager og insolvensskiftesager steg ganske betydeligt. Som følge heraf voksede sagsbunkerne på ny. Ved udgangen af 2009 modtog byretterne fortsat et ekstraordinært stort antal sager i forhold til tidligere. Domstolene har fået tilført en ekstraordinær bevilling, der skal sikre, at sagsbunkerne – og dermed sagsbehandlingstiden kan nedbringes i løbet af 2010 og 2011.

¹ En grafisk illustration af DOMHUS-modellen er medtaget som bilag.

² Der er udarbejdet et bilag til embedsregnskaberne, hvor beregningsmetoder og forudsætninger er nærmere beskrevet.

2. Rettens bemærkninger og forklaringer

Domstolsreformen har som et centralt mål, at der skabes de bedst mulige rammer for, at domstolenes opgaver kan løses med en ensartet høj faglig kvalitet overalt i landet og med en fleksibel, serviceorienteret og effektiv tilrettelæggelse af arbejdet.

Retten i Randers har - på tilsvarende måde som i 2007 og 2008 - også i 2009 haft fokus på dette centrale mål. I det følgende beskrives de opgaver, som retten har arbejdet med i sin handlingsplan for 2009 og handlinger, der vil blive iværksat i 2010.

Aktivitet og sagsmængde

Retten har i 2009 modtaget 27.861 sager og afsluttet 27.708 sager, hvilket ikke er helt tilfredsstillende. Rettens antal af verserende sager er for stort, men det er dog i løbet af 2009 lykkedes at nedbringe rettens andel af byretternes sagsbunker fra 5,6 % til 3,9 %. Det er rettens målsætning, at denne andel i 2010 nedbringes til 2,5 %.

Hvad angår boligretssager, er Retten i Randers belastet af et meget stort antal sager. Det er desværre ikke ualmindeligt, at sagernes gennemløbstid bliver meget langvarig, fordi parternes advokater under sagernes forberedelse rejser en lang række spørgsmål, som ofte medfører, at sagerne må udsættes på afgørelse fra Vestre Landsret og i enkelte tilfælde også på afgørelse fra Højesteret. Retten i Randers har i forhold til andre byretter en alt for stor andel af boligretssager, herunder verserende boligretssager, og retten er den byret i Danmark, som har de længste gennemsnitlige sagsbehandlingstider for boligretssager. Ingen af disse forhold kan tilskrives rettens forhold, men beror udelukkende på, at der i Randers er en kultur, hvor der opstår mange tvister mellem udlejere og lejere.

Effektivitet og sagsbehandlingstider

I 2009 er indeks for rettens samlede produktivitet 102,7, mens gennemsnittet for alle byretter er 104,7. Produktiviteten er derfor ikke tilfredsstillende.

Retten har i 2009 nedlagt fællessekretariatet i bestræbelserne på at opnå en bedre udnyttelse af ressourcerne til den egentlige sagsbehandling. Der er endvidere etableret et meget tæt samarbejde mellem retsafdelingen og fogedafdelingen, idet begge afdelinger har samme afdelingsleder og er organiseret i 5 teams.

I 2010 vil retten forøge antallet af retsmøder med ikke under 4 ugentlige retsdage med henblik på i første omgang at nedbringe sagsbunkerne og sagsbehandlingstiden for tilståelsessager og senere for domsmands-sager.

Retten vil i 2010 fortsætte arbejdet med at udvikle helhedstænkning og opgaveløsning på tværs af organisationen, og der vil for at fremme denne udvikling blive etableret et berammelsesteam og et juristteam.

Berammelsesteamet skal have ansvaret for berømmelsen af alle sager, der skal behandles af jurister. Formålet med at etablere et berammelsesteam er at have mere fokus på de målsætninger for sagernes gennemløbstider, der er fastsat i fællesskab af Domstolsstyrelsen og byretterne, og derigennem at gøre brugerne mere tilfredse med sagsbehandlingstiderne.

Juristteamet skal bestå af alle jurister ved retten bortset fra dommerne og embedsledelsen. Formålet med at etablere et juristteam er at opnå en højere kvalitet og effektivitet på de forskellige sagsområder i fogedretten, skifteretten og dele af civilretten og at skabe en større arbejdsglæde og medindflydelse for den enkelte jurist i teamet.

Juristteamet skal ledes af en chefkonsulent, der har det overordnede ansvar for det faglige arbejde i teamet. Der er ikke længere en funktionschef i fogedafdelingen og i skifteafdelingen, hvilket også har medført en nødvendig slankning af rettens ledergruppe, der nu består af 8 medlemmer.

Faglig kvalitet

I 2009 har retten fortsat arbejdet med lean i alle rettens afdelinger for at optimere arbejdsgange og kvalitet.

Som eksempler kan nævnes, at der er indført en procedure, så den forenkede inkassoproces og de indledende skridt i småsagsprocessen udføres af de samme medarbejdere, selv om sagerne skifter afdeling fra fogedafdeling til retsafdelingen. I skifteafdelingen er posten blevet ekspederet og besvaret dagligt siden uge 42 i 2009 til glæde for brugerne, men også for afdelingens medarbejdere. I retsafdelingen er der blevet udarbejdet med en tids- og handlingsplan efter en afgørelse fra Arbejdstilsynet om at nedbringe sagsmængden og arbejdspresset. Planen er blevet fulgt, så sagerne nu ekspederes løbende uden ophobning af ekspeditionerne. Administrationsafdelingen er blevet omorganiseret, så den nu har ansvaret for rettens information og postfordeling, der tidligere blev varetaget af fællessekretariatet.

Vi har i slutningen af 2009 etableret 6 kvalitetsarbejdsgrupper, som i 2010 skal arbejde målrettet med udvikling af kvaliteten i hele organisationen og involvere alle medarbejdere i dette arbejde.

De 6 kvalitetsarbejdsgrupper skal arbejde med følgende emner:

1. Ensartede koncepter
2. Ensartet retsledelse
3. Uddannelse, kompetenceudvikling og feedback
4. Videndeling
5. Beskrivelse og dokumentation af arbejdsgange
6. De ydre rammer for retsmøder

Brugerundersøgelsen i december 2009 viste, at kvaliteten og servicen på nogle af rettens ydelser ikke vurderes som tilfredsstillende. Retten vil derfor iværksætte initiativer med henblik på

- at give brugerne en lettere adgang til at komme i telefonisk kontakt med en sagsbehandler
- at gøre rettens hjemmeside mere oplysende
- at ændre rettens åbningstider, så der holdes åbent fredag eftermiddage i stedet for at holde åbent på onsdage til kl. 17.00
- at give nævninge, domsmænd og sagkyndige mulighed for at holde frokostpause i et af rettens lokaler

Trivsel, motivation og udviklende arbejdspladser

Retten har i 2009 fulgt op på trivselsundersøgelsen fra 2008 ved at foretage ændringer i ledelsen af retsafdelingen, fogedafdelingen og skifteafdelingen, idet trivselsundersøgelsen viste, at der var en lav score på spørgsmålet, og rettens ledelsesstruktur er hensigtsmæssig.

I SU har der været arbejdet med og vedtaget sygefraværspolitik, stresspolitik og pausepolitik. Retten har desværre været ramt af langtidssygdom i 2009, men det gennemsnitlige sygefravær pr. medarbejder er alligevel faldet til 9,2 sygedage, hvilket svarede til landsgennemsnittet.

Retten har sammen med 4 andre byretter gennemført et forløb "Ledelse gennem andre" for rettens ledergruppe. Forløbet har sigtet mod at understøtte udviklingen af de ledelsesmæssige kompetencer i ydelser og processer.

Der har været afholdt seminarer for dommergruppen og ledergruppen, hvor blandt andet et af hovedemnerne var en drøftelse af at organisere arbejdet i teams.

3. Aktivitet og sagsmængde

Antallet af afsluttede sager ved retten i 2008 og 2009 fremgår af tabel 1 nedenfor. For straffesager, civile sager, fogedsager og skiftesager er der foretaget en vægtning af sagerne, der tager højde for forskelle mellem retterne i fordelingen mellem mere eller mindre ressourcekrævende sager indenfor den enkelte sagstype. Alle notarialforretninger har den samme vægt, hvorfor antallet af uvægtede og vægtede sager er identisk på dette område.

Tabel 1. Oversigt over antal sager ved retten i perioden 2007-2009.

Retten i Randers	Sagsmængde								
	- UVÆGTEDE SAGER -						- VÆGTEDE SAGER -		
	Modtagne			Afsluttede			Afsluttede		
	2007	2008	2009	2007	2008	2009	2007	2008	2009
Straffesager	4.484	3.928	4.385	4.193	3.435	4.626	3.536	3.184	4.248
Civile sager	2.351	2.326	2.541	2.021	2.238	2.482	1.991	2.599	2.734
Fogedsager	10.159	13.286	16.160	9.339	13.614	16.038	9.103	13.185	15.504
Skiftesager 1)	2.832	2.907	3.158	2.648	2.834	2.945	2.620	2.737	2.980
Notarialforretninger	1.674	2.042	1.617	1.674	2.042	1.617	1.674	2.042	1.617
Samlet	21.500	24.489	27.861	19.875	24.163	27.708	18.686	21.499	24.705

1) I forhold til afsluttede skiftesager kan der være mindre afvigelser i forhold til periodestatistikken.

Nederst i tabellen er der angivet tal for den samlede sagsmængde ved retten. I de to første kolonner fremgår antallet af uvægtede sager (modtagne og afsluttede). Dernæst følger antal vægtede afsluttede sager samlet for retten. Disse vægtede sagstal er dels vægtet inden for den enkelte sagstype og dels på tværs af sagstyper. Vægtningen på tværs af sagstyper betyder, at summen af de vægtede sager inden for de enkelte sagsområder *ikke* svarer til det vægtede tal for den samlede sagsmængde. De anvendte vægte fremgår af bilaget til embedsregnskaberne.

En vigtig faktor i forhold til udviklingen i sagsbehandlingstider og produktivitet er antallet af *verserende sager* ved den enkelte ret. Hvis antallet af modtagne sager i en periode er for stort i forhold til rettens kapacitet, vil det alt andet lige føre til ophobning af sager og påvirke sagsbehandlingstiden i negativ retning. Omvendt vil sagsbehandlingstiden alt andet lige blive positivt påvirket, hvis antallet af indkomne sager svarer til eller ligger under rettens kapacitet, idet antallet af verserende sager derved kan nedbringes.

Tabel 2 viser antallet af verserende sager ved retten i forhold til centrale sagstyper inden for de enkelte sagsområder i 2008 og 2009. Samtidig viser tabellen, hvor stor en procentdel antallet af verserende sager ved årets udgang i 2009 udgør i forhold til antallet af modtagne sager i 2009. Målet er, at denne procent bliver så lav som muligt, men det afhænger af det enkelte sagsområde og sagstype, hvor lav procenten kan

blive. Der skal således hele tiden være en vis mængde verserende sager, da det kun er et yderst begrænset antal sager, der (teoretisk) kan sluttes den samme dag, som retter modtager dem. Samtidig muliggør tabellen en sammenligning af retten i forhold til alle byretter og den ”5. bedste byret”.

Tabel 2. Antal verserende sager pr. ultimo 2008 og 2009 inden for centrale sagstyper, samt andel verserende sager ultimo 2009 i forhold til antal modtagne sager i 2009.

Retten i Randers	Verserende ultimo			Alle byretter				"5. bedste" ret
	2008	2009	% ift. modtagne 3)	2008	2009	% ift. modtagne 3)	"normalbunke" indikator	% ift. modtagne
Straffesager:								
Nævningsager	0	0	-	48	63	33,7%		29%
Domsmandssager	175	180	42,3%	5.916	7.382	47,7%	26,3%	31%
Sager uden domsmænd	1.212	848	30,3%	24.018	28.038	31,5%	19,0%	18,4%
Tilståelsessager	287	227	45,9%	5.104	5.299	43,8%	24,8%	26,9%
Civile sager:								
Alm. m. forhandlingsmaksime	1.258	1340	61,2%	29.728	30.278	51,7%	42,9%	43,8%
- almindelige sager	689	698	88,8%	17.479	17.469	73,8%		63,2%
- boligretssager	273	263	202,3%	2.298	2.149	87,8%		58,5%
- småsagsproces	296	379	29,8%	9.951	10.660	32,8%		27,4%
Sager om familieret 1)	110	119	50,2%	3.372	3.360	48,9%	37,7%	37,9%
- ægteskabssager	28	17	41,5%	984	664	39,6%	34,6%	28,6%
- forældreansvarssager 2)	58	66	50,8%	1.546	1.807	52,7%		41,1%
Alm. og særlige fogedsager	1.712	1816	17,5%	52.277	68.388	24,7%	15,4%	13,8%
Betalingspåkrav	1.127	1131	21,8%	36.663	34.064	25,6%	21,8%	13,1%
Tvangsauktioner	122	200	35,3%	3.039	4.853	33,6%	27,9%	19,0%
Insolvensskifter	378	560	65,7%	7.427	9.583	59,3%	46,7%	51,9%
Dødsboskifter	1.170	1224	53,1%	26.605	27.596	48,6%	43,8%	42,5%

1) Herved forstås ægteskabssager, forældreansvarssager, adoptions- og børnefjernelsessager, værgemålssager samt faderskabssager.

2) Det var først muligt at registrere forældreansvarssager i sagsbehandlingssystemet i slutningen af juni 2008.

3) Procenten fastlægges ved at dividere antallet af verserende sager pr. ultimo 2009 med antallet af modtagne sager i 2009.

I tabellen er der anført en ”normalbunkeindikator”. Denne procent udtrykker, hvordan forholdet generelt var for byretterne i 2006 mellem verserende sager ved udgangen af året og modtagne sager i året – dvs. lige inden domstolsreformens ikrafttræden. Skal sagsbehandlingstiderne tilbage på niveauet i 2006, er dette forhold en umiddelbar indikator for, hvordan forholdet mellem verserende og modtagne sager skal være.

4. Effektivitet (produktivitet)

Med det formål at opnå en enkel og overskuelig indikation af rettens effektivitet sammenlignet med de øvrige byretter har Domstolsstyrelsen beregnet indeks for retternes samlede produktivitet.

Produktivitetsindekset er beregnet som forholdet mellem rettens samlede sagsmængde³ målt som afsluttede vægtede sager og rettens samlede personaleforbrug⁴. Produktivitetsindekset er *uafhængigt af retternes*

³ Vægtet således at f.eks. straffesager gennemsnitligt vægter meget tungere end notarialforretninger.

⁴ Vægtet således at f.eks. jurister vægter tungere end kontorpersonele og øvrigt personale.

tidsfordeling, idet det er det samlede årsværksforbrug (inklusive ledelse, administration, hjælpefunktioner mv., reformarbejde og transport), der er anvendt i beregningen af produktiviteten.

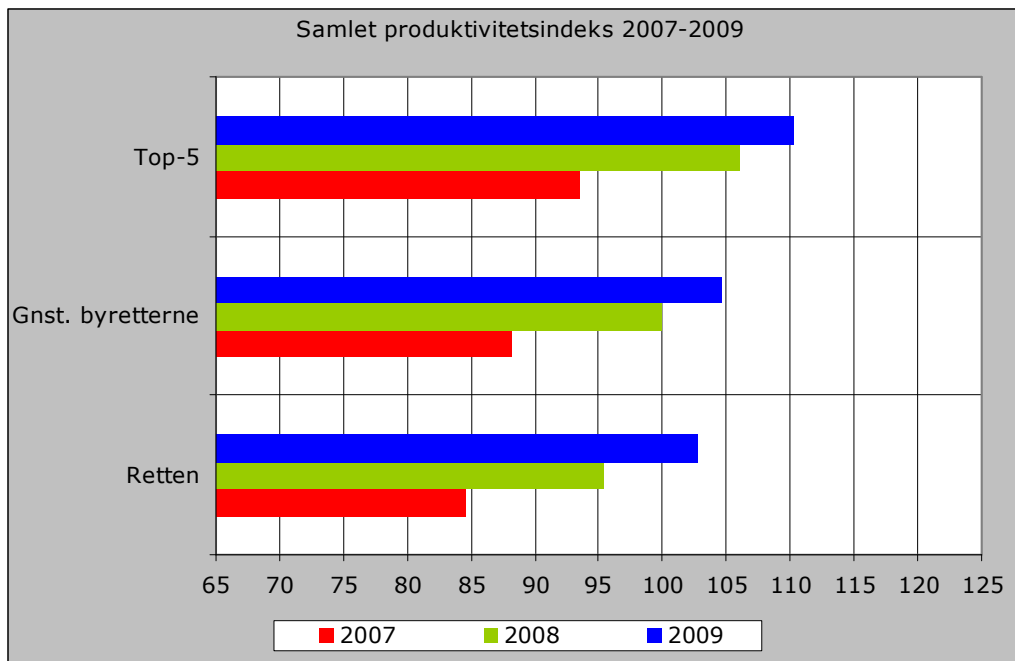
Ved implementeringen af domstolsreformen og etableringen af 24 nye byretter i 2007 skete et databrud. Da 2007 var et meget atypisk år ved byretterne, er det valgt at bruge 2008 som udgangspunkt (indeks 100) til at belyse den fremtidige udvikling i produktiviteten.

Tabel 3. Indeks for rettens samlede produktivitet (gennemsnit 2008 = indeks 100).

Retten i Randers			Alle byretter Resultater i 2009		
	Produktivitet			Gennemsnit	5. bedste ret
	2007	2008	2009		
Samlet produktivitet ved retten	84,6	95,4	102,7	104,7	110,2

I [tabel 3](#) og [figur 1](#) nedenfor angives det samlede produktivetsindeks for retten, som gennemsnit for byretterne og for 5. bedste byret.

Figur 1. Samlet produktivetsindeks fra 2007-2009 (gennemsnit for byretterne 2008= indeks 100).



I [tabel 4](#) er produktivetsindekset beregnet for de enkelte sagsområder. I beregningen er de årsværk, retten har anvendt til generel ledelse, administration, hjælpefunktioner samt reformarbejde mv., *nøgletalsfordelt til sagsområderne*. Denne metode gør det muligt at sammenligne retter med forskellig administrationsandel.

Det vil sige, at det ikke er muligt at opnå ”højere produktivitet” ved at fordele mere tid på ledelse og administration mv. Indeks værdien 100 svarer til gennemsnitsproduktiviteten for ved byretterne i 2008 på de forskellige sagsområder. Årsværksforbruget på tinglysningssområdet er trukket ud ved disse beregninger.⁵

I forhold til produktiviteten på de enkelte sagsområder, kan tallene være behæftet med en vis usikkerhed, idet tidsfordelingen ved retterne i et vist omfang foretages skønsmæssigt. Der er i løbet af 2008 og 2009 implementeret et elektronisk værktøj, der understøtter tidsfordelingen. Dette vil på sigt være med til at øge datakvaliteten.

Tabel 4. Indeks for rettens samlede produktivitet på de enkelte sagsområder (gennemsnit 2008 = indeks 100).

Retten i Randers	Produktivitet			Alle byretter Resultater i 2009	
	2007	2008	2009	Gennemsnit	5. bedste ret
Straffesager	94,3	78,3	93,5	105,7	122,0
Civile sager	77,4	98,2	113,6	102,3	115,3
Fogedsager	74,4	104,0	112,3	103,9	125,4
Skiftesager	94,8	109,2	92,1	105,4	117,3

I forhold til retter, der har været med i forskellige udviklingsprojekter på domstolsområdet, herunder navnlig NyFoged og lydoptagelse af forklaringer i straffesager, kan produktiviteten samlet for retten og på de enkelte sagsområder være påvirket heraf.

5. Sagsbehandlingstider

Som led i domstolsreformen er der fastsat en række konkrete mål for sagsbehandlingstiden ved byretterne og de overordnede retter. For byretterne er målsætningen umiddelbart at nedbringe sagsbehandlingstiden til 2006-niveau. På længere sigt er det målet at nedbringe den yderligere. Mulighederne for at realisere disse mål afhænger af domstolens ressourcemæssige situation i den kommende årrække.

I venstre side af [tabel 5](#) er *målsætningen* om at nedbringe sagsbehandlingstiderne til 2006-niveau sammenholdt med rettens resultat for året, ligesom resultat for 2008 også fremgår. Dette resultat kan sammenlignes med det gennemsnitlige resultat for alle byretter og med resultatet for den 5. bedste byret. Disse oplysninger findes i højre side af tabellen.

⁵ Kun det direkte årsværksforbrug er trukket ud, men ikke en forholdsmæssig andel af rettens samlede ledelse og administration mv.

Tabel 5. Rettens målopfyldelse i forhold til afgørelsestider for straffesager, civile sager og fogedsager i 2009 1).

Retten i Randers				Alle byretter Resultater i 2009	
	Målsætning for 2009	Resultat i 2009	Resultat i 2008	Gennemsnit	5. bedste ret
<i>Straffesager</i>					
Nævningesager	60 % under 4 mdr.	100,0%	100,0%	66,9%	100,0%
	80 % under 6 mdr.	100,0%	100,0%	89,0%	100,0%
Domsmandssager	65 % under 3 mdr.	48,3%	57,4%	51,7%	63,2%
	90 % under 6 mdr.	76,5%	79,4%	75,5%	89,1%
Sager uden domsmænd	65 % under 2 mdr.	49,2%	40,8%	48,3%	78,6%
	95 % under 6 mdr.	91,3%	91,9%	89,9%	95,9%
Tilståelsessager	62 % under 2 mdr.	28,5%	27,3%	36,2%	48,6%
	90 % under 6 mdr.	73,5%	68,5%	72,5%	91,2%
Voldssager	54 % inden for 37 dg.	54,4%	47,9%	43,0%	57,1%
	73 % under 2 mdr.	63,2%	60,6%	61,4%	80,8%
Voldtægtssager	50 % inden for 37 dg.	50,0%	50,0%	38,8%	66,7%
	70 % under 2 mdr.	50,0%	100,0%	53,8%	100,0%
<i>Civile sager</i>					
"Tunge" alm. sager	45 % under 12 mdr.	0,0%	50,0%	24,6%	33,3%
	60 % under 18 mdr.	66,7%	78,6%	58,9%	66,7%
Øvrige alm. sager	60 % under 12 mdr.	17,6%	49,4%	33,8%	47,2%
	72 % under 15 mdr.	37,2%	64,9%	50,4%	61,2%
Alle almindelige civile sager 2)	66 % under 12 mdr.	69,4%	71,6%	68,4%	76,2%
	78 % under 15 mdr.	82,4%	88,6%	85,7%	90,6%
Ægteskabssager	56 % under 3 mdr.	22,5%	12,7%	22,7%	35,9%
	83 % under 6 mdr.	67,5%	57,7%	67,4%	83,6%
Forældreansvarssager 3)	60 % under 4 mdr.	48,7%	62,1%	49,6%	63,7%
	75 % under 6 mdr.	73,3%	85,7%	71,1%	81,6%
<i>Fogedsager</i>					
Alm. fogedsager	72 % inden for 2 mdr.	39,3%	39,8%	46,9%	69,4%
	93 % under 4 mdr.	86,8%	80,6%	76,1%	92,1%
Særlige fogedsager	80 % inden for 2 mdr.	69,0%	63,3%	62,9%	84,4%
	96 % under 4 mdr.	94,7%	90,8%	89,0%	97,4%
Betalingspåkrav	55 % inden for 2 mdr.	43,9%	28,8%	40,3%	67,4%
	85 % under 4 mdr.	86,8%	59,1%	69,1%	89,5%

1) Det overvejes også, om der kan fastlægges mål for afgørelsestiden i skiftesager

2) Inkluderer også ikke domsforhandlede sager.

3) Inkluderer hovedforhandlede sager, sager sluttet efter forlig og sager sluttet efter retsmægling.

Navnlig som følge af den store stigning i antallet af modtagne under finanskrisen har det indtil nu været en udfordring at realisere de kortsigtede mål. Enkelte af målene er ved udgangen af 2008 blevet justeret, herunder målet for ægteskabssager og forældreansvarssager, da byretterne nu har erfaring med de nye sagstyper og derfor kan sætte mere realistiske mål og mere hensigtsmæssige måleparametre.

I tabel 6 ses den gennemsnitlige sagsbehandlingstid i dage for en række sagstyper ved byretterne. Tabellen supplerer oplysningerne om målopfyldelsen ved den enkelte ret og giver samtidig en indikation af, hvilken sagsbehandlingstid, der kan forventes i de enkelte sagstyper.

Tabel 6. Gennemsnitlig sagsbehandlingstid i dage for udvalgte sagstyper i 2007-2009.

Retten i Randers				Alle byretter	
Dage	Gennemløbstider			Resultater i 2009	
	2007	2008	2009	Gennemsnit	5. bedste ret
Nævningesager		100	120	105	84
Domsmandssager	94	115	156	141	94
Sager uden domsmænd	74	88	94	95	56
Tilståelsessager	108	249	155	141	85
Alm. hovedfhl. civile sager	389	462	579	556	495
Hovedforhandlede boligretssager	442	552	718	497	370
Hovedforhandlede småsager		192	248	288	240
Alle civile sager m. forh.maksime	160	169	202	189	155
Alle ægteskabssager	120	159	205	173	145
Alle forældreansvarssager		149	171	173	120
Alm. fogedsager	82	82	75	87	57
Særlige fogedsager	58	58	52	61	40
Betalingspåkrav	83	113	79	108	63
Tvangsauktioner	101	81	114	105	83

6. Trivsel og motivation samt andre udvalgte HR-data

Tabel 7 neden for viser rettens personaleomsætning samt det gennemsnitlige antal sygedage pr. medarbejder (ekskl. ansatte under socialt kapitel) i 2007-2009. Antallet af sygedage pr. medarbejder og personaleomsætningen har betydning for aktiviteten og dermed også for produktiviteten. Til sammenligning kan det oplyses, at det gennemsnitlige antal sygedage pr. medarbejder i staten i 2008 og 2009 (ekskl. ansatte under socialt kapitel) var henholdsvis 7,9 dage og 8,4 dage. Tilsvarende var den gennemsnitlige statslige personaleomsætning på henholdsvis 14,7 % og 10,8 %. Det hører med til billedet, at personaleomsætningen traditionelt har været lav ved domstolene, hvilket tidligere har betydet stabilitet og fastholdelse af et personale med stor erfaring.

Tabel 7. Udvalgte HR-data. Personaleomsætningsprocent samt gennemsnitligt antal sygedage pr. medarbejder (ekskl. ansatte under socialt kapitel).

Retten i Randers	2007	2008	2009	Danmarks Domstole i 2009	
				Gennemsnit	"5. bedste" byret"
Personaleomsætning (%)	10,3	18,5	7,4	12,0	7,8
Gnst. sygedage pr. medarbejder	8,9	12,2	9,2	9,1	6,9

Kilde: Isola3 (Personalestyrelsen)

Note: Ved "5. bedste" ret forstås den ret, hvor personaleomsætningsprocenten og det gennemsnitlige antal sygedage pr. medarbejder er det 5. laveste. Danmarks Domstole er af tekniske grunde uden Tinglænsretten.

I 2008 blev der gennemført en trivselsundersøgelse ved Danmarks Domstole. Trivsel er selvsagt af stor betydning for rettens resultater. Tabel 8 viser rettens resultat i undersøgelsen i forhold til udvalgte spørgsmål om trivsel og motivation. Der gennemføres en ny trivselsundersøgelse i 2010.

Tabel 8. Resultater af udvalgte spørgsmål om trivsel og motivation.

Retten i Randers	Retten	Danmarks Domstole	
		Gennemsnit	5. bedste ret
<i>Jeg glæder mig til at komme på arbejde</i>	5,5	5,4	5,8
<i>Jeg føler mig motiveret i mit daglige arbejde</i>	5,3	5,4	5,8
<i>Samlet set er jeg tilfreds med at være ansat på min arbejdsplads</i>	5,5	5,6	6,0

7. Brugeroplevelset kvalitet

Et vigtigt element i forhold til at "komme rigtigt på plads efter domstolsreformen" er at sikre, at kvaliteten af domstolenes ydelser fortsat ligger på et højt niveau, herunder såvel den faglige, den organisatoriske og som den brugeroplevede kvalitet.

Danmarks Domstole gennemførte i slutningen af 2009 en brugerundersøgelse ved retterne, der giver et indtryk af den brugeroplevede kvalitet. Samlet set var 78 % af brugerne (almindelige og professionelle brugere) tilfredse med retterne. I en tilsvarende brugerundersøgelse fra 2005 var procenten af tilfredse brugere på 90 %. Det er dog vigtigt at holde sig for øje, at retterne har været gennem en omfattende reform, hvorfor resultatet fra den seneste undersøgelse anses for tilfredsstillende. Tabel 9 viser rettens resultat i brugerundersøgelsen i forhold til den samlede tilfredshed med retten, rettens personale og rettens sagsbehandling⁶.

⁶ På domstol.dk samt de enkelte retters hjemmesider ligger der mere materiale om resultaterne af brugerundersøgelsen.

Tabel 9. Resultater i forhold til overordnede spørgsmål i brugerundersøgelsen 2009.

Retten i Randers				Alle byretter Resultater i 2009					
Overordnet tilfredshed med retten (%)	Retten			Gennemsnit			5. bedste ret		
	Tilfreds	Hverken eller	Utilfreds	Tilfreds	Hverken eller	Utilfreds	Tilfreds	Hverken eller	Utilfreds
Retten generelt	71%	24%	5%	78%	17%	5%	88%	9%	3%
Retten med medarbejdere	79%	18%	3%	84%	14%	2%	91%	8%	1%
Retten sagsbehandling	58%	29%	14%	63%	24%	13%	76%	17%	7%

Brugerundersøgelsen blev gennemført i slutningen af året og ved nogle retter har afholdelsen af COP-15 derfor haft betydning, idet anklagemyndigheden kun har haft begrænset mulighed for at møde i retten i den periode, hvor klimatopmødet fandt sted.

8. Opgørelse af årsværksforbrug

Tabel 10 neden for viser rettens årsværksforbrug i perioden fra 2007-2009 fordelt på personalegrupper.

Ved beregningen af rettens produktivitet foretages der korrektioner i rettens årsværksforbrug. Der kompenseres for barselsorlov mv., dommerfuldmægtige under uddannelse⁷, langtidssygdom, indlån⁸, udlån⁹, en del af organisationsformændenes arbejde, møder i Domstolens Hovedsamarbejdsudvalg samt udvalg nedsat under dette og øvrige udvalg mv. Derudover korrigeres også for eventuelle fejl, der måtte være i kørslen fra ØS LDV (ØkonomiStyrelsens LønDataVarehus).

Tabel 10. Årsværksopgørelse i 2007-2009 (ekskl. tinglysningsårsværk) for retten efter korrektion af uddata.

Retten i Randers						
	- årsværk -			- indeks -		
	2007	2008	2009	2007	2008	2009
Jurister	13,85	14,64	15,22	100,0	105,7	109,9
Kontorfunktionærer	30,63	30,19	32,84	100,0	98,6	107,2
Elever	1,90	3,09	3,15	100,0	162,5	166,0
Ansatte i beskæftigelsesordning mv.	1,00	2,00	2,23	100,0	200,0	223,3
Øvrigt personale	4,37	4,44	5,08	100,0	101,6	116,4
Samlet for retten	51,74	54,36	58,52	100,0	105,1	113,1

Note: Der arbejdes med afrundinger i tabellen, hvorfor mindre unøjagtigheder ved sammentællinger kan forekomme.

En del af rettens årsværksforbrug anvendes på *generel ledelse og administration* samt hjælpefunktioner mv. Endvidere er der navnlig i 2007 - og til dels også i 2008 - anvendt betydelige ressourcer til at implementere

⁷ Der fratrækkes 1/3 af uddannelsesfuldmægtigenes årsværksforbrug.

⁸ Indlån er bistand fra andre retter.

⁹ Udlån er hjælp til andre retter.

domstolsreformen. Tabel 11 nedenfor angiver rettens årsværksforbrug til generel ledelse og administration, hjælpefunktioner mv. samt reformarbejde mv.

Tabel 11. Rettens årsværksforbrug til ledelse, administration og hjælpefunktioner mv. Tinglysningsårsværk er trukket rent ud inden beregningen.

Retten i Randers							Alle byretter					
	LedAdm mv.						LedAdm mv.					
	Årsværk			% -del til LedAdm mv.			Årsværk			% -del til LedAdm mv.		
	2007	2008	2009	2007	2008	2009	2007	2008	2009	2007	2008	2009
Jurister	2,88	1,76	2,90	20,8%	12,0%	19,1%	67,68	51,7	48,5	16,4%	12,3%	11,1%
Kontorfunktionærer	5,44	7,37	5,40	17,8%	24,4%	16,5%	209,26	195,6	190,5	24,4%	22,1%	20,0%
Elever	0,08	0,07	0,28	4,0%	2,2%	9,0%	15,16	12,3	17,2	26,7%	14,8%	16,1%
Beskæftigelsesordning mv.	0,35	1,20	1,82	35,0%	60,0%	81,6%	23,77	26,2	27,7	28,6%	55,4%	48,9%
Øvrigt personale	4,28	4,44	4,46	98,1%	100,0%	87,7%	81,11	90,4	97,3	97,7%	90,4%	86,5%
Samlet for retten	13,03	14,84	14,87	25,2%	27,3%	25,4%	396,98	376,2	381,1	26,6%	24,5%	22,9%

Note: Der arbejdes med afrundinger i tabellen, hvorfor mindre unøjagtigheder ved sammentællinger kan forekomme.

Tabellen giver mulighed for at sammenligne rettens årsværksforbrug vedrørende opgaver, der skal understøtte den direkte sagsbehandling, i forhold til gennemsnittet for byretterne. Det er vanskeligt præcist at sige, hvor stor procenten til generel ledelse og administration mv. skal være. Procenten kan være for lille, således at der ikke er tilstrækkelig overordnet styring af retten, men den kan også være for stor, således at der anvendes årsværk til ledelse og administration, der ikke tilfører værdi i forhold til at understøtte den direkte sagsbehandling.

Tabel 12 viser det direkte årsværksforbrug for de enkelte personalegrupper i forhold til bestemte sagsområder. Endvidere viser tabellen, hvor mange årsværk, der samlet er medgået til opgaveløsningen på de enkelte sagsområder i 2009.

Tabel 12. Rettens årsværksforbrug på de enkelte sagsområder i 2009, samt procent i forhold til samlet årsværksforbrug.

Retten i Randers										
	Straf		Civil		Foged		Skifte		Notarial	
	Årsværk	%	Årsværk	%	Årsværk	%	Årsværk	%	Årsværk	%
Jurister	3,61	23,7%	4,80	31,6%	1,87	12,3%	2,01	13,2%	0,03	0,2%
Kontorfunktionærer	6,62	20,2%	5,33	16,2%	7,10	21,6%	7,87	24,0%	0,52	1,6%
Elever	0,58	18,4%	0,58	18,2%	1,16	36,7%	0,56	17,7%	0,00	-
Beskæftigelsesordning mv.	0,00	-	0,00	-	0,00	-	0,00	-	0,41	18,4%
Øvrigt personale	0,01	0,1%	0,00	0,0%	0,61	12,1%	0,00	-	0,00	-
Samlet for retten	10,81	18,5%	10,71	18,3%	10,74	18,3%	10,43	17,8%	0,96	1,6%

Note: Der arbejdes med afrundinger i tabellen, hvorfor mindre unøjagtigheder ved sammentællinger kan forekomme.

Bilag

Grafisk illustration af DOMHUS-modellen.

