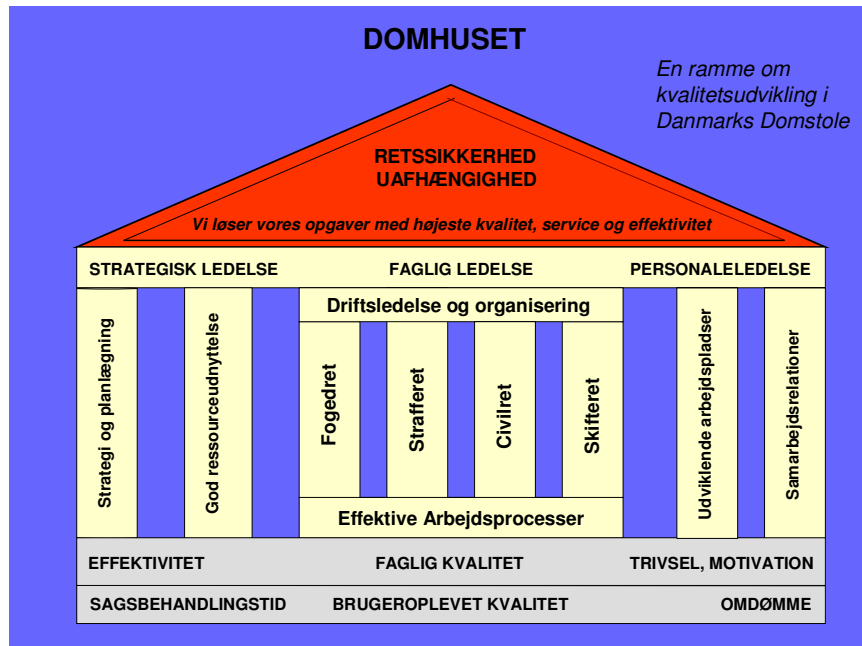




# Embedsregnskab 2010

## Retten på Bornholm

April 2011



## Indholdsfortegnelse

1. Indledning.....		3
2. Beretning fra rettens ledelse.....		3
3. Resultat 1: Effektivitet, herunder aktivitet og sagsmængde .....		8
4. Resultat 2: Sagsbehandlingstider, herunder antal verserende sager.....		10
5. Resultat 3: Faglig kvalitet.....		13
6. Resultat 4: Brugeroplevet kvalitet .....		14
7. Resultat 5: Trivsel og motivation .....		11
8. Resultat 6: Omdømme.....		12
9. Opgørelse af årsværksforbrug .....		14

## **1. Indledning**

Dette embedsregnskab for 2010 er udarbejdet i samarbejde mellem retten og Domstolsstyrelsen. Præsentationen er tilpasset, så sammenhængen til *DOMHUSET*, som er en model for kvalitetsudvikling udarbejdet til brug ved Danmarks Domstole<sup>1</sup>, bliver tydeligere. Embedsregnskabet er derfor opbygget, så rapporteringen følger de seks resultattemaer i modellen, som er:

Resultat 1: Effektivitet  
 Resultat 2: Sagsbehandlingstider  
 Resultat 3: Faglig kvalitet  
 Resultat 4: Brugeroplevet kvalitet  
 Resultat 5: Trivsel og motivation  
 Resultat 6: Omdømme

Temaerne er i et vist omfang udbygget, idet der er medtaget oplysninger, der kan være med til at indikere mulighederne for på kort og længere sigt at forbedre resultaterne. Samtidig vil der løbende kunne ske justeringer under de enkelte temaer, når det er hensigtsmæssigt.

Embedsregnskabet giver overordnet ledelsesinformation til ledelsen ved de enkelte retter om udviklingen i 2010, ligesom det i forhold til faglig kvalitet og omdømme også fokuserer på indsatsen i 2011. Samtidig bruges det til at understøtte dialogen mellem retten og styrelsen om rettens resultater, udfordringer og muligheder. Som supplement til årsrapporten for Danmarks Domstole kan embedsregnskaberne også være med til at give domstolens brugere mv. et indtryk af nøgleresultaterne ved de enkelte byretter.

Resultaterne indeholdt i dette embedsregnskab fremkommer efter ensartede principper<sup>2</sup> for alle landets byretter. Tallene vil imidlertid isoleret set kunne give et ufuldstændigt billede af rettens resultater. Det er derfor vigtigt, at de ses i sammenhæng med de nuancerende og uddybende bemærkninger til udviklingen, som ledelsen ved den enkelte ret har bidraget med i beretningen under afsnit 2.

Ved vurderingen af resultaterne er det vigtigt at have for øje, at der i 2007 skete en ophobning af sager som følge af, at det naturligvis krævede ikke ubetydelige ressourcer at implementere domstolsreformen. I 1. halvår 2008 var byretterne godt på vej til at nedbringe denne sagsophobning, men finanskrisen fra 2. halvår 2008 bevirkede, at navnlig antallet af modtagne fogedsager og insolvensskiftesager steg ganske betydeligt. Som følge heraf voksede sagsbunkerne på ny.

Domstolene har fået tilført en ekstraordinær bevilling for at sikre en nedbringelse af sagsbunkerne – og dermed sagsbehandlingstiden - i løbet af 2010 og navnlig 2011. De samlede sagsbunker ved byretterne er reduceret i 2010 og de første tegn på en reduktion i sagsbehandlingstiden har vist sig. Det hører med til billedet, at byretterne også i 2010 modtog et ekstraordinært stort antal sager i forhold til tidligere. Et fortsat meget højt niveau for antal modtagne sager i 2011 vil kunne true ønsket om reduktion af sagsbunker og sagsbehandlingstider.

Endvidere kan der være grund til at fremhæve, at den fulde tinglysningsopgave overgik endeligt til den Tinglysningsretten i september 2009. Ingen byretter har derfor haft ansvar for tinglysningsopgaver i 2010. Tinglysningsmedarbejderne har derfor skullet integreres i forhold til de øvrige sagsområder, hvilket kan spille ind i forhold til resultaterne i 2010, herunder navnlig afhængig af, hvornår den enkelte byret rent faktisk overgav tinglysningsopgaverne til den nye tinglysningsret.

Som noget nyt er der medtaget data om den gennemsnitlige sagsbehandlingstid for visse dødsboskiftesager, idet skiftesagsområdet – dødsboskiftesager og insolvensskifter - også er en vigtig del af domstolens aktiviteter. På længere sigt forventes der også at blive medtaget data om insolvensskifter mv.

<sup>1</sup> Modellen er inspireret af KVIK-modellen (Kvalitetsværktøj til udvikling af Viden og Kompetence). Se mere på [www.sckk.dk](http://www.sckk.dk).

<sup>2</sup> Der er udarbejdet et bilag til embedsregnskaberne, hvor beregningsmetoder og forudsætninger er nærmere beskrevet.

## **2. Beretning fra rettens ledelse**

### **Løn og driftsudgifter**

Retten på Bornholm har i 2010 haft lønudgifter på samlet 7.252.223 kr. Udgifter til øvrig drift udgjorde 2.067,456 kr., hvoraf 1.120.667 kr. angik udgifter til husleje, el, vand og varme samt rengøring.

### **Personale**

Ved udgangen af 2010 bestod rettens personale af 16 medarbejdere, der fordeler sig som følger:

4 jurister (4 årsværk)

9 kontoransatte (8,57 årsværk)

1 retsbetjent (1 årsværk)

2 kontorelever (2 årsværk)

Som følge af en langtidssygemelding og den fortsatte implementering af et nyt sagsbehandlingsprogram i fogedretten har det i årets løb været nødvendigt at oprette et deltidsvikariat. Vikariatet er nedlagt ved udgangen af april 2010.

I løbet af 2010 har retten lejlighedsvist udlånt kontorpersonale og jurister til undervisningsopgaver for Danmarks Domstole samt arbejdsgrupper og projekter under Danmarks Domstole. Den ene af rettens dommere har i perioder været udlånt til Retten i Glostrup.

### **Uddannelse**

Retten har i 2010 videreført fokus på at fastholde og videreudvikle medarbejdernes kompetencer indenfor de enkelte sagsområder. Alle medarbejdere har i årets løb derfor deltaget i flere kurser. Også i 2010 har flere medarbejdere været undervisere på kurser ved Danmarks Domstole.

### **Kontorelever**

Retten har i mange år vedkendt sig ansvaret for som arbejdsplads at uddanne kontorelever og har derfor en høj andel af kontorelever set i forhold til rettens øvrige antal kontoransatte. Retten har således 2 kontorelever, og det er rettens agt at fastholde dette antal kontorelevstillinger i årene fremover.

### **”Sommerfuldmægtige”**

Retten har i 2010 videreført en mangeårig ordning, hvorefter jurastuderende i en 4-ugers periode om sommeren følger rettens arbejde. I 2010 har 2 jurastuderende deltaget i ordningen.

### **Bygninger**

Rettens virksomhed varetages fra bygninger i Damgade 4A (Dommerkontoret) og Store Torv 1 (Tinghuset) i Rønne. Retten lejer bygningerne af Slots- og Ejendomsstyrelsen. På Dommerkontoret findes fogedret, skifteret, notarafdelingen, sekretariat for civile- og straffesager samt administration. Retsmøder i straffesager og hovedforhandlinger i civile sager samt auktionsmøder i tvangsauktioner afholdes på Tinghuset. Der er ikke konkrete planer om at samle rettens aktiviteter i én bygning. Retten vil i årene fremover derfor fortsat skulle afsætte ressourcer til opretholdelse af aktiviteter i to bygninger.

### **Ombygning og øvrige bygningsarbejder**

Efter nedlæggelsen af tinglysningsafdelingen i efteråret 2009 iværksattes en ombygning på dommerkontoret. Ombygningen havde som formål at tilvejebringe bedre adgangs- og publikumsforhold samt bedre arbejdsgange og et bedre arbejdsmiljø for rettens medarbejdere. Ombygningen blev afsluttet i foråret 2010.

Det var planen, at dommerkontoret i Damgade 4a, der er opført i 1920'erne og udvidet i begyndelsen af 1970'erne, skulle energiforbedres i efteråret 2010. Slots- og Ejendomsstyrelsen har imidlertid udskudt disse arbejder til 2011.

På Tinghuset påbegyndtes i efteråret 2010 etableringen af en mekanisk portsluse m.m., således at Tinghusets gård kan aflukkes helt. Det er hensigten med etableringen af denne sluse at minimere risikoen for arrestanters flugt i forbindelse med retsmøder. Arbejdet er blevet forsinket på grund af forsinkede leverancer og vintervejrliget, men forventes afsluttet i marts 2011.

### **Projektarbejder**

Retten har også i 2011 deltaget i en række projekt- og udviklingsarbejder for Danmarks Domstole.

#### Lydoptagelse

Siden 2008 har retten og enkelte andre byretter anvendt digital teknik til direkte optagelse af forklaringer afgivet i visse straffesager. På grundlag af erfaringer fra blandt andet Retten på Bornholm har folketingspr. 1. juli 2010 ændret retsplejeloven således, at samtlige retter fremover har mulighed for at anvende teknikken. En af rettens jurister og en it-medarbejder ved retten har siden sommeren 2010 været delvist udlånt til Domstolsstyrelsen som henholdsvis projektleder og projektmedarbejder i forbindelse med installering og ibrugtagning af teknikken ved øvrige byretter.

#### Videokonference

Retten på Bornholm var i 2007 – 2008 forsøgsembede for anvendelse af videokonferencer i retsmøder. Anvendelse af videokonferencer er under og efter forsøgsperioden blevet indarbejdet som et fleksibelt og ofte anvendt arbejdsredskab i rettens afholdelse af retsmøder, og rettens gode erfaringer med videokonferencer banede i 2009 og 2010 vejen for et nyt og udvidet projekt ved byretterne i Esbjerg og Sønderborg. Anvendelsen af videokonferencer i forbindelse med retsmøder er fortsat stigende, og stigningen forventes at fortsætte i årene fremover, blandt andet i forbindelse med at øvrige byretter påregnes udstyret med teknikken. Aktuelt afventer den videre udbredelse af teknikken til alle øvrige retter ABT-fondens behandling af Domstolsstyrelsens ansøgning til formålet.

#### NyFoged

Siden maj 2008 har fogedretten ved Retten på Bornholm været pilotembede for et nyt sagsbehandlingssystem for fogedsager. Sagsbehandlingssystemet var under pilotdriften i 2008 og indtil sommeren 2010 behæftet med en række fejl og indebar noget større udfordringer end forudset. Siden sommeren 2010 har pilotdriften af sagsbehandlingsprogrammet imidlertid udvist betydeligt færre fejl samt en større stabilitet, og sagsbehandlingsprogrammet forventes nu udrullet til øvrige byretter i løbet af 2011. Pilotdriften har krævet en stor indsats fra fogedrettens personale med hensyn til at imødegå programfejl og undgå, at problemerne medførte forlængede sagsbehandlingstider. Takket være den ihærdige indsats og tilførsel af yderligere personaleressourcer i en begrænset periode har det trods de tekniske udfordringer og en samtidig mærkbar stigning i sagsantallet været muligt at fastholde en hurtig sagsbehandlingstid.

#### Digital modtagelse og afsendelse

Danmarks Domstole foretog i slutningen af 2009 en landsdækkende brugerundersøgelse. Brugerundersøgelsen viste blandt andet og ikke overraskende, at der blandt navnlig advokater var et stort ønske om i større omfang at kunne kommunikere med retterne pr. mail. På grund af navnlig persondatalovens bestemmelser om beskyttelse af personfølsomme oplysninger er det imidlertid et krav, at langt de fleste mails til og fra retterne sendes og modtages som sikker mail. Dette kræver, at advokater og andre, der ønsker at kommunikere med retterne, anskaffer sig en digital signatur og opsætter deres mailprogram til at håndtere sikker mail. Efter en pilotdrift i efteråret 2010 af et afsendelsesprogram ved blandt andet Retten på Bornholm, har samtlige byretter nu mulighed for både at modtage og afsende sikker mail. Den forventede stigning i digital kommunikation med domstolene er dog foreløbigt udeblevet, navnlig fordi størstedelen af landets advokater endnu ikke har opsat deres mailprogrammer til at håndtere sikker mail. En forventet nedbringelse af rettens udgifter til porto er derfor udeblevet indtil videre.

### **Rettenes produktivitet**

Produktivitetsindekset er beregnet ved, at produktivitetstallene for de enkelte sagsområder tillægges en nøgletalsfordeling af rettens årsværksforbrug på generel ledelse, administration og hjælpefunktioner. Med andre ord: Den tid, der anvendes på behandlingen af en sag, tillægges en del af den tid, der ikke har med sagsbehandlingen at gøre, men som vedrører rettens ledelse, administration og hjælpefunktioner.

Generelt har rettens produktivitetsindeks i 2010 været og forventes også fremover at være præget af, at Retten på Bornholm som følge af sin geografisk betingede størrelse har et i forhold til embedets samlede antal årsværk procentuelt større personaleforbrug på ledelse, administration og hjælpefunktioner end gennemsnittet af de øvrige 23 og større byretter. Dette er nødvendigt for at sikre også Retten på Bornholm en tilstrækkelig overordnet styring og servicering af retten som sådan og af den direkte sagsbehandling. Den grund-administration, som påhviler enhver byret uanset byrettens størrelse, skal for retten på Bornholms vedkommende således fordeles på et mindre antal årsværk, end det er tilfældet ved de øvrige og større byretter. Hertil kommer, at produktivitetsindekset i forhold til øvrige byretter er belastet af geografisk betingede betydelige merrejsetidsopgørelser i forbindelse med kontorpersonalets kurser og møder uden for Bornholm. Herudover er rettens produktivitetsindeks præget af, at retten fortsat må udøve sin virksomhed fra to adresser, hvilket indebærer, at retten er udelukket fra at drage nytte af de ressourcefordele, det ville indebære, hvis rettens funktioner var samlet i én bygning.

Yderligere bemærkninger til produktivitetsindekset fremgår af de enkelte afdelingers bemærkninger nedenfor.

#### Særligt vedrørende straffesager og civile sager

Retten har i 2010 oplevet en stigning i antallet af vægtede civile- og straffesager (tabel 1). Alligevel har retten formået at have en procentuel andel af verserende sager ("sagsbunke") (tabel 7), der ligger under landsgennemsnittet og i næsten alle sagstyper blandt de 5 bedste byretter. I forhold til en landsmålsætning på 50% er 88% af rettens voldssager behandlet inden for den politisk udmeldte frist på 37 dage (tabel 5).

Rettens samlede produktivitetsindeks på civile- og straffesager udviser en markant stigning i forhold til 2009 (tabel 3).

#### Særligt vedrørende fogedretten

Fogedretten har af uvægtede sager og af vægtede sager afsluttet henholdsvis ca. 17% og ca. 20% flere sager i 2010 end i 2009. Fogedretten har endvidere nedbragt gennemløbstiden for almindelige og særlige fogedsager samt for betalingspåkrav, ligesom fogedretten har opnået måltal med et flot resultat.

Et igangværende kvalitetsprojekt, der fremadrettet skal sikre fogedretten flere kompetente medarbejdere og gøre den mindre sårbar ved ferier og sygdom, kræver imidlertid ekstra ressourcer til både oplæring og udarbejdelse af vejledninger. Herudover er der et fortsat stigende antal fogedsager samt et fortsat højt effektivitetsniveau og en høj kvalitet. Af hensyn til fleksibiliteten og af oplæringshensyn bemandes fogedretten p.t. af indtil 5 medarbejdere på skift i ugens løb, hvilket er mere ressourcekrævende, end hvis en enkelt medarbejder bestred funktionen. Dette afspejler sig i produktiviteten. Efter den intensive oplæringsproces er det derfor fogedrettens hensigt fremadrettet at sætte ind på at øge produktiviteten, dog uden at det går ud over effektiviteten, kvaliteten og det høje serviceniveau.

Herudover bemærkes, at fogedretten fortsat anvendes ressourcer på udvikling og landsimplementering af det nye fogedsagsbehandlingssystem.

#### Særligt vedrørende skifteretten

Produktiviteten for skifteretten ligger under landsgennemsnittet. Som de foregående år kan den relativt lave produktivitet generelt tilskrives, at skifteretten grundet embedets størrelse er på et normeringsmæssigt minimum, hvorefter det ikke er muligt at opretholde det nødvendige beredskab til sikring af en fuldt bemandet skifteret med en mindre normering end den nuværende. Skifterettens produktivitet begrænses derfor i et vist omfang af sagstilgangen.

Som ventet er der imidlertid sket en stigning i skifterettens produktivitet i forhold til både 2008 og 2009. Dette kan tilskrives, at skifteretten nu har afsluttet det generationsskifte med oplæring af to af afdelingens tre medarbejdere til følge, som i udstrakt grad påvirkede afdelingens produktivitet for 2009.

Stigningen i produktiviteten har endvidere gjort det muligt for afdelingen at fastholde afdelingens flotte gennemløbstider, der ligger blandt landets allerlaveste, idet det er lykkedes at nedbringe gennemløbstiden for

uskiftede boer med yderligere 25% i forhold til 2009. For så vidt angår insolvensskiftesagerne, har den økonomiske krise og stigningen i antallet af konkurssager mv. medført en mærkbar stigning i antallet af verserende insolvensskiftesager ("sagsbunken"). Skifterettens "sagsbunke" er dog fortsat mindre end landsgennemsnittet også på dette sagsområde.

### **Brugerundersøgelsen 2009**

Den landsdækkende brugerundersøgelse af domstolene, der fandt sted ved udgangen af 2009, viste, at brugernes tilfredshed med Retten på Bornholm overordnet set er meget høj, både for så vidt angår retten generelt, rettens medarbejdere og rettens sagsbehandlingstider. (tabel 8)

Retten vil gennem en fastholdelse af de hurtige sagsbehandlingstider, en fortsat fokus på implementering af ny teknologi samt en venlig og korrekt service søge at fastholde borgernes høje tilfredshed med retten.

### **Trivselsundersøgelse 2010**

Danmarks Domstole har i 2010 gennemført en trivselsundersøgelse ved retterne (tabel 9). Ved Retten på Bornholm viste undersøgelsen generelt en høj trivsel både set i forhold til resten af domstolene og i forhold til en tilsvarende undersøgelse i 2008.

### 3. Resultat 1: Effektivitet, herunder aktivitet og sagsmængde

Antallet af sager ved retten i 2008-2010 fremgår af [tabel 1](#) nedenfor. For straffesager, civile sager, fogedsager og skiftesager er der foretaget en vægtning af sagerne, der tager højde for, at der kan være forskelle mellem de enkelte byretter i forhold til, hvor ressourcekrævende den enkelte sagstype gennemsnitlig er. Alle notarialforretninger vægtes ens, hvorfor antallet af uvægtede og vægtede sager er identisk for denne sagstype.

Tabel 1. Oversigt over antal sager ved retten i perioden 2008-2010.

Retten på Bornholm	Sagsmængde								
	- UVÆGTEDE SAGER -						- VÆGTEDE SAGER -		
	Modtagne			Afsluttede			Afsluttede		
	2008	2009	2010	2008	2009	2010	2008	2009	2010
<b>Straffesager</b>	843	829	785	873	815	756	1.022	879	904
<b>Civile sager</b>	357	408	369	342	400	389	448	511	524
<b>Fogedsager</b>	1.735	2.525	2.576	1.788	2.013	2.352	1.668	1.810	2.173
<b>Skiftesager 1)</b>	659	660	666	633	668	624	654	708	684
<b>Notarialforretninger</b>	411	307	243	411	307	243	411	307	243
<b>Samlet</b>	4.005	4.729	4.639	4.047	4.203	4.364	4.520	4.588	4.745

Nederst i tabellen er der angivet tal for den samlede sagsmængde ved retten. I de to første kolonner fremgår antallet af *uvægtede sager* (modtagne og afsluttede). Dernæst følger antal *vægtede* afsluttede sager (aktiviteten) samlet for retten. Disse vægtede sagstal er dels vægtes inden for den enkelte sagstype og dels på tværs af sagstyper. Vægningen på tværs af sagstyper betyder, at antallet af vægtede sager inden for de enkelte sagsområder *ikke* summer op til det samlede antal vægtede sager. De anvendte vægte fremgår af [bilaget til embedsregnskaberne](#).

Med det formål at opnå en enkel og overskuelig indikator for rettens effektivitet sammenlignet med effektiviteten ved de øvrige byretter beregnes et indeks for de enkelte retters *samlede produktivitet*.

[Produktivitetsindekset](#) er beregnet som forholdet mellem rettens samlede aktivitet målt som afsluttede vægtede sager og rettens samlede årsværksforbrug<sup>3</sup>. Produktivitetsindekset er *uafhængigt af retternes tidsfordeling*, idet det er det samlede årsværksforbrug (inkl. generel ledelse og administration samt hjælpefunktioner mv.), der er anvendt i beregningen af produktiviteten.

Ved implementeringen af domstolsreformen og etableringen af 24 nye byretter i 2007 skete et databrud. Da 2007 var et meget atypisk år ved byretterne, er det valgt at bruge 2008 som udgangspunkt (indeks 100) til at belyse den fremtidige udvikling i produktiviteten.

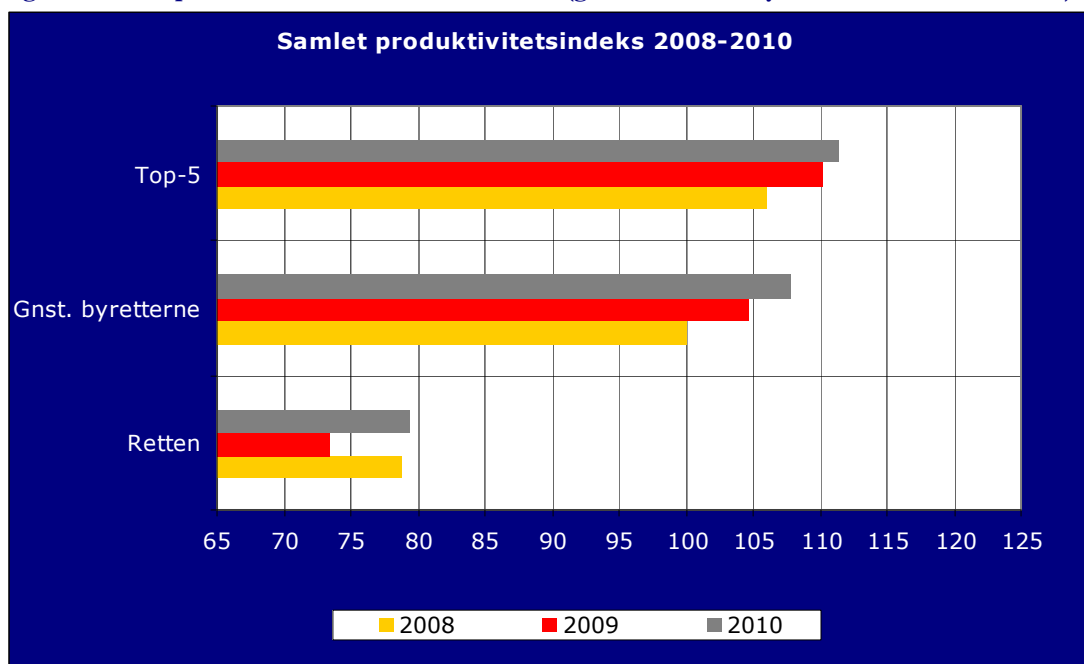
Tabel 2. Indeks for rettens samlede produktivitet (gennemsnit for byretterne i 2008 = indeks 100).

Retten på Bornholm	Alle byretter Resultater i 2010				
	Produktivitet			Gennemsnit	5. bedste
	2008	2009	2010		
<b>Samlet produktivitet ved retten</b>	78,7	73,4	79,3	107,8	111,4

I [tabel 2](#) og [figur 1](#) nedenfor angives det samlede produktivitetsindeks for retten, som gennemsnit for byretterne og for 5. bedste byret.

<sup>3</sup> Der foretages en vægtning af årsværksforbruget, således at f.eks. jurister vægtes tungere end kontorpersonale og øvrigt personale.

Figur 1. Samlet produktivetsindeks fra 2008-2010 (gennemsnit for byretterne 2008= indeks 100).



I [tabel 3](#) er produktivetsindekset beregnet for de enkelte sagsområder<sup>4</sup>. I beregningen er de årsværk, retten har anvendt til generel ledelse og administration samt hjælpefunktioner mv., *nøgletalsfordelt til sagsområderne*. Denne metode gør det muligt at sammenligne retter med forskellig administrationsandel. Det vil sige, at det ikke er muligt at opnå en højere produktivitet på de enkelte sagsområder ved at fordele mere tid på generel ledelse og administration mv. Indeksværdien 100 svarer til gennemsnitsproduktiviteten ved byretterne i 2008 på sagsområderne.

I forhold til produktiviteten på de enkelte sagsområder kan tallene være behæftet med en vis usikkerhed, da tidsfordelingen ved retterne i et vist omfang foretages skønmæssigt. Der blev i 2008 og 2009 implementeret et elektronisk værktøj, Time-Sag, der understøtter tidsfordelingen. Dette vil på sigt være med til at øge datakvaliteten.

Tabel 3. Indeks for rettens samlede produktivitet på de enkelte sagsområder (gennemsnit 2008 = indeks 100).

Retten på Bornholm	Produktivitet			Alle byretter Resultater i 2010	
	2008	2009	2010	Gennemsnit	5. bedste
<b>Retssager samlet</b>	78,4	85,8	94,1	108,4	112,9
<b>-straffesager</b>	74,6	93,4	89,5	107,3	117,2
<b>-civile sager</b>	81,6	81,6	100,1	108,9	116,2
<b>Fogedsager</b>	108,6	60,9	53,5	103,4	116,9
<b>Skiftesager</b>	69,9	59,9	75,5	109,6	129,2

I forhold til retter, der har været med i forskellige udviklingsprojekter på domstolsområdet, herunder navnlig NyFoged og lydoptagelse af forklaringer i straffesager, kan produktiviteten samlet for retten og på de enkelte sagsområder være påvirket heraf.

<sup>4</sup> I 2008 og 2009 er det direkte årsværksforbrug på tinglysningsområdet trukket ud ved disse beregninger.

En del af rettens årsværksforbrug anvendes på *generel ledelse og administration* samt *hjælpefunktioner mv.* Tabel 4 nedenfor angiver rettens årsværksforbrug til *generel ledelse og administration* samt *hjælpefunktioner mv.* Man skal holde sig for øje, at der i 2008 blev anvendt ikke ubetydelige ressourcer til den fortsatte implementering af domstolsreformen.

**Tabel 4. Rettens årsværksforbrug til generel ledelse og administration samt hjælpefunktioner mv.<sup>5</sup>**

Retten på Bornholm	LedAdm mv.						Alle byretter					
	Årsværk			% -del til LedAdm mv.			Årsværk			% -del til LedAdm mv.		
	2008	2009	2010	2008	2009	2010	2008	2009	2010	2008	2009	2010
<b>Jurister</b>	1,20	0,91	0,86	31,4%	24,7%	23,2%	51,68	48,51	45,48	12,3%	11,1%	10,1%
<b>Kontorfunktionærer</b>	2,85	2,12	2,33	37,7%	22,8%	27,6%	195,55	190,47	186,56	22,1%	20,0%	18,0%
<b>Elever</b>	0,38	0,63	0,74	16,5%	21,5%	36,0%	12,34	17,21	15,51	14,8%	16,1%	15,8%
<b>Beskæftigelsesordning mv.</b>	0,00	0,00	0,00	-	-	-	26,24	27,70	30,79	55,4%	48,9%	44,9%
<b>Øvrigt personale</b>	0,92	1,08	1,14	85,5%	100,0%	100,0%	90,42	97,26	91,25	90,4%	86,5%	86,5%
<b>Samlet for retten</b>	<b>5,35</b>	<b>4,74</b>	<b>5,08</b>	<b>36,2%</b>	<b>27,9%</b>	<b>33,1%</b>	<b>376,23</b>	<b>381,14</b>	<b>369,59</b>	<b>24,5%</b>	<b>22,9%</b>	<b>21,0%</b>

Note: Der arbejdes med afrundinger i tabellen, hvorfor mindre unøjagtigheder ved sammentællinger kan forekomme.

Tabellen giver mulighed for at sammenligne rettens årsværksforbrug vedrørende opgaver, der skal understøtte den direkte sagsbehandling, i forhold til gennemsnittet for byretterne. Det kan være vanskeligt præcist at sige, hvor stor procenten til *generel ledelse og administration mv.* skal være. Procenten kan være for lille, så der ikke er tilstrækkelig overordnet styring af retten. Den kan også være for stor, så der anvendes årsværk til ledelse og administration, der ikke tilfører værdi i forhold til at understøtte den direkte sagsbehandling. Det er vigtigt at finde den rigtige balance med henblik på at anvende ressourcerne effektivt.

#### 4. Resultat 2: Sagsbehandlingstider, herunder antal verserende sager

Som led i domstolsreformen er der fastsat en række konkrete mål for sagsbehandlingstiden ved byretterne og de overordnede retter. For byretterne er målsætningen umiddelbart at nedbringe sagsbehandlingstiden til 2006-niveau. På længere sigt er det målet at nedbringe den yderligere. Mulighederne for at realisere disse mål afhænger af domstolens ressourcemæssige situation i den kommende årrække.

I venstre side af tabel 5 er den opstillede *målsætning for sagsbehandlingstiden i 2010* (delmål på vejen mod at nedbringe sagsbehandlingstiderne til 2006-niveau) sammenholdt med rettens resultat for året, ligesom resultat for 2009 også fremgår. Disse resultater kan sammenlignes med gennemsnittet for alle byretter og med resultatet for den 5. bedste byret.

<sup>5</sup> Tinglysningsårsværk er i forhold til 2008 og 2009 trukket ud inden beregningen.

Tabel 5. Rettens målopfyldelse i forhold til straffesager, civile sager og fogedsager i 2009 og 2010.

Retten på Bornholm			Alle byretter		
	Målsætning for 2010	Resultat		Gennemsnit	5. bedste
		2010	2009		
<i>Straffesager</i>					
<b>Nævningesager</b>	60 % under 4 mdr.	100,0%	-	36,2%	100,0%
	80 % under 6 mdr.	100,0%	-	65,4%	100,0%
<b>Domsmandssager</b>	58 % under 3 mdr.	98,9%	93,8%	47,2%	60,7%
	83 % under 6 mdr.	100,0%	100,0%	72,5%	87,0%
<b>Sager uden domsmænd</b>	56 % under 2 mdr.	90,4%	91,5%	49,2%	74,4%
	95 % under 6 mdr.	100,0%	100,0%	87,8%	95,4%
<b>Tilståelsessager</b>	48 % under 2 mdr.	94,7%	90,0%	38,2%	50,8%
	72 % under 6 mdr.	100,0%	100,0%	73,4%	92,1%
<b>Voldssager</b>	50 % inden for 37 dg.	88,0%	100,0%	43,2%	57,3%
	70 % under 2 mdr.	100,0%	100,0%	58,1%	67,9%
<b>Voldtægtssager</b>	45 % inden for 37 dg.	-	100,0%	34,3%	50,0%
	64 % under 2 mdr.	-	100,0%	58,2%	100,0%
<i>Civile sager med hovedforhandling</i>					
<b>"Tunge" alm. sager</b>	40 % under 15 mdr.	-	100,0%	42,5%	55,6%
	60 % under 18 mdr.	-	100,0%	59,2%	67,7%
<b>Øvrige alm. sager</b>	45 % under 12 mdr.	50,0%	71,4%	30,9%	50,0%
	60 % under 15 mdr.	60,0%	75,0%	48,6%	60,0%
<b>Alle almindelige civile sager 1)</b>	55 % under 6 mdr.	76,4%	86,2%	68,0%	72,9%
	70 % under 12 mdr.	91,7%	93,4%	83,8%	87,9%
<b>Ægteskabssager</b>	40 % under 4 mdr.	60,0%	77,8%	46,0%	63,3%
	75 % under 6 mdr.	80,0%	88,9%	71,5%	83,3%
<b>Forældreansvarssager 2)</b>	55 % under 6 mdr.	77,3%	90,0%	48,9%	65,8%
	73 % under 8 mdr.	95,5%	95,5%	67,5%	78,1%
<i>Fogedsager</i>					
<b>Alm. fogedsager</b>	60 % inden for 2 mdr.	88,5%	71,8%	45,8%	72,2%
	85 % under 4 mdr.	98,8%	97,0%	75,6%	91,8%
<b>Særlige fogedsager</b>	70 % inden for 2 mdr.	87,4%	84,2%	66,0%	87,3%
	93 % under 4 mdr.	100,0%	91,2%	89,1%	97,2%
<b>Betalingspåkrav</b>	45 % inden for 2 mdr.	92,0%	92,1%	46,4%	70,3%
	78 % under 4 mdr.	99,3%	99,4%	76,6%	93,7%

1) Inkluderer også ikke domsforhandlede sager.

2) Inkluderer hovedforhandlede sager, sager sluttet efter forlig og sager sluttet efter retsmægling.

Navnlig som følge af den store stigning i antallet af modtagne sager under finanskrisen har det indtil nu været en udfordring at realisere de kortsigtede mål. Enkelte af målene blev ved udgangen af 2008 justeret, herunder målet for ægteskabssager og forældreansvarssager, på baggrund af de indhøstede erfaringer med de nye sagstyper.

I [tabel 6](#) ses den gennemsnitlige sagsbehandlingstid i dage for en række sagstyper ved byretterne. Tabellen supplerer oplysningerne om målopfyldelsen ved den enkelte ret og giver samtidig en indikation af, hvilken sagsbehandlingstid man som bruger kan forvente i de enkelte sagstyper.

Tabel 6. Gennemsnitlig sagsbehandlingstid i dage for udvalgte sagstyper i 2008-2010.

Retten på Bornholm				Alle byretter Resultater i 2010	
Dage	Gennemløbstider			Gennemsnit	5. bedste
	2008	2009	2010		
Nævningsager	-	-	114	154	101
Domsmandssager	38	34	37	156	96
Sager uden domsmænd	52	30	33	99	60
Tilståelsessager	27	32	32	141	77
Alm. hovedfhl. civile sager	242	450	413	552	480
Hovedforhandlede boligretssager	170	607	278	532	349
Hovedforhandlede småsager	173	129	182	328	257
Alle civile sager m. forh.maksime	96	120	132	195	163
Alle ægteskabssager	87	130	135	150	113
Alle forældreansvarssager	109	112	106	183	155
Alm. fogedsager	30	51	35	90	57
Særlige fogedsager	27	47	32	59	38
Betalingspåkrav	45	35	34	98	57
Tvangsauktioner	41	59	74	114	81
Boudlæg	16	16	16	44	29
Uskiftet bo	34	36	27	78	64
Privat skifte	305	318	316	372	340
Forenklet privat skifte	19	19	20	64	50

En vigtig faktor i forhold til udviklingen i sagsbehandlingstider er antallet af *verserende sager* ved den enkelte ret. Hvis antallet af *modtagne sager* i en periode er for stort i forhold til rettens kapacitet, vil det alt andet lige føre til ophobning af sager og påvirke sagsbehandlingstiden i negativ retning. Omvendt vil sagsbehandlingstiden alt andet lige blive positivt påvirket, hvis antallet af indkomne sager svarer til eller ligger under rettens kapacitet, idet antallet af verserende sager derved kan nedbringes.

Tabel 7 viser antallet af verserende sager ved retten i forhold til centrale sagstyper inden for de enkelte sagsområder i 2009 og 2010. Samtidig viser tabellen, hvor stor en procentdel antallet af verserende sager ved årets udgang i 2010 udgør i forhold til antallet af modtagne sager i 2010. Målet er principielt, at denne procent bliver så lav som muligt, men det afhænger af det enkelte sagsområde og sagstype, hvor lav procenten kan blive. Der skal således hele tiden være en vis mængde verserende sager, da det kun er et yderst begrænset antal sager, der (teoretisk) kan slutes den samme dag, som retter modtager dem. Samtidig muliggør tabellen en sammenligning af retten i forhold til alle byretter og den ”5. bedste byret”.

Tabel 7. Antal verserende sager pr. ultimo 2009 og 2010 inden for centrale sagstyper, samt andel verserende sager ultimo 2010 i forhold til antal modtagne sager i 2010.

Retten på Bornholm	Alle byretter						"5. bedste" 2010	
	% ift. modtagne 3)			% ift. modtagne 3)			% ift. modtagne	
	Verserende ultimo 2009	Verserende ultimo 2010	% ift. modtagne 3)	Verserende ultimo 2009	Verserende ultimo 2010	% ift. modtagne 3)	"normalbunke" indikator	
<b>Straffesager:</b>								
Nævningesager	0	0	0,0%	63	42	38,2%		0,0%
Domsmandssager	4	18	16,7%	7.382	6.368	40,0%	26,3%	25,4%
Sager uden domsmænd	41	55	16,8%	28.038	22.529	26,0%	19,0%	14,5%
Tilståelsessager	16	9	7,1%	5.299	3.949	35,0%	24,8%	21,1%
<b>Civile sager:</b>								
Alm. m. forhandlingsmaksime	124	94	33,3%	30.278	30.228	52,1%	42,9%	44,8%
- almindelige sager	74	49	53,3%	17.469	17.028	77,1%		64,5%
- boligretssager	3	3	42,9%	2.149	2.050	81,2%		50,0%
- småsagsproces	47	42	23,0%	10.660	11.150	33,4%		27,9%
Sager om familieret 1)	10	14	23,7%	3.360	2.958	43,0%	37,7%	36,7%
- ægteskabssager	2	2	18,2%	664	595	36,8%	34,6%	29,7%
- forældreansvarssager 2)	4	9	26,5%	1.807	1.646	47,0%		38,6%
Alm. og særlige fogedsager	102	414	24,2%	68.388	62.385	22,4%	15,4%	16,4%
Betalingspåkrav	42	139	18,1%	34.064	38.661	29,1%	21,8%	19,4%
Tvangsauktioner	14	12	14,1%	4.853	3.823	27,3%	27,9%	19,6%
Insolvensskifter	37	55	53,4%	9.583	10.091	60,7%	46,7%	51,6%
Dødsboskifter	211	239	42,5%	27.596	27.773	49,9%	43,8%	43,8%

1) Herved forstås ægteskabssager, forældreansvarssager, adoptions- og børnefjernelsessager, værgemålssager samt faderskabssager.

2) Det var først muligt at registrere forældreansvarssager i sagsbehandlingssystemet i slutningen af juni 2008.

3) Procenten fastlægges ved at dividere antallet af verserende sager pr. ultimo 2010 med antallet af modtagne sager i 2010.

I tabellen er der anført en "normalbunkeindikator". Denne procent udtrykker, hvordan forholdet generelt var for byretterne i 2006 mellem verserende sager ved udgangen af året og modtagne sager i året – dvs. lige inden domstolsreformens ikrafttræden. Skal sagsbehandlingstiderne tilbage på niveauet i 2006, er dette forhold en umiddelbar indikator for, hvordan forholdet mellem verserende og modtagne sager skal være.

## 5. Resultat 3: Faglig kvalitet

Et vigtigt element i forhold til at "komme rigtigt på plads efter domstolsreformen" har været at sikre, at kvaliteten af domstolens ydelser fortsat ligger på et højt niveau, herunder bl.a. i forhold til den faglige kvalitet og den brugeroplevede kvalitet, jf. neden for pkt. 6. De enkelte retter får i et vist omfang feedback vedrørende den faglige kvalitet i forbindelse med de løbende brugerundersøgelser, jf. neden for pkt. 6, idet der i disse eksempelvis er spørgsmål om mødeledelsen, sprogbrugen og begrundelser i domme mv.

Det kan være vanskeligt præcis at måle den faglige kvalitet ved de enkelte retter. Domstolens har dog iværksat et arbejde, der har til formål at dokumentere og udvikle den faglige kvalitet. Arbejdet fortsætter i 2011.

Et vigtigt led i arbejdet er, at der ved de enkelte retter gennemføres initiativer og projekter vedrørende kvaliteten. Neden for fremgår det, hvilke kvalitetsprojekter og –initiativer, som retten dels har arbejdet med i 2010, samt hvilke projekter og initiativer, som retten vil arbejde med i 2011.

Kvalitetsprojekter og – initiativer i 2010, herunder eventuelt kort om resultater og effekt:

- Fortsat optimering af småsagsprocessen

- Optimering af behandlingen af forældreansvarssager

Kvalitetsprojekter og –initiativer i 2011:

- Digital kommunikation - Projektets formål er at forbedre brugerne muligheder for at kommunikere digitalt med retten
- Kompetenceudvikling og intern vidensdeling
- Bedre formidling af oplysninger til brugerne i forbindelse med afholdelse af møder

Det bemærkes, at der ikke er tale om egentlig formidling af resultater vedrørende den faglige kvalitet, men om indsats, der kan være med til at sikre et fortsat højt fagligt niveau i de kommende år.

## **6. Resultat 4: Brugeroplevet kvalitet**

Danmarks Domstole gennemførte i slutningen af 2009 en brugerundersøgelse ved retterne, der giver et indtryk af den brugeroplevede kvalitet. Samlet set var 78 % af brugerne (almindelige og professionelle brugere) tilfredse med retterne. I en tilsvarende brugerundersøgelse fra 2005 var procenten af tilfredse brugere på 90 %. Det er dog vigtigt at holde sig for øje, at retterne har været gennem en omfattende reform, hvorfor resultatet fra den seneste undersøgelse anses for tilfredsstillende. [Tabel 8](#) viser rettens resultat i brugerundersøgelsen i forhold til den samlede tilfredshed med retten, rettens personale og rettens sagsbehandling<sup>6</sup>.

**Tabel 8. Resultater i forhold til overordnede spørgsmål i brugerundersøgelsen 2009.**

<b>Retten på Bornholm</b>	<b>Alle byretter</b>								
	<b>Retten</b>			<b>Gennemsnit</b>			<b>5. bedste</b>		
	Tilfreds	Hverken eller	Utilfreds	Tilfreds	Hverken eller	Utilfreds	Tilfreds	Hverken eller	Utilfreds
<b>Overordnet tilfredshed med retten (%)</b>									
<b>Retten generelt</b>	95%	5%	0%	78%	17%	5%	88%	9%	3%
<b>Retten medarbejdere</b>	100%	0%	0%	84%	14%	2%	91%	8%	1%
<b>Retten sagsbehandling</b>	90%	10%	0%	63%	24%	13%	76%	17%	7%

Brugerundersøgelsen blev gennemført i slutningen af året og ved nogle retter har afholdelsen af COP-15 derfor haft betydning, idet anklagemyndigheden kun har haft begrænset mulighed for at møde i retten i den periode, hvor klimatopmødet fandt sted.

Der forventes at blive gennemført en ny brugerundersøgelse ved retterne i 2012.

## **7. Resultat 5: Trivsel og motivation samt andre udvalgte HR-data**

De ansattes trivsel er selvsagt af stor betydning for resultaterne ved de enkelte retter.

Trivselsundersøgelsen fra 2008 for Danmarks Domstole blev i 2010 fulgt op af en ny trivselsundersøgelse. Generelt viser resultaterne af den seneste trivselsundersøgelse, at trivslen er markant forbedret fra 2008 til 2010.

<sup>6</sup> På domstol.dk samt de enkelte retters hjemmesider ligger der mere materiale om resultaterne af brugerundersøgelsen.

Som eksempel kan nævnes, at scoren for temaet ”motivation og tilfredshed ” er steget fra 5,1 i 2008 til 6,0 i 2010.

Table 9 viser rettens resultat i undersøgelsen i forhold til udvalgte temaer om trivsel og motivation. Under de enkelte temaer har de ansatte skulle besvare en række underspørgsmål ved at give en score fra 1-7, hvor 1 er den laveste og 7 er den højeste.

**Table 9. Resultater for udvalgte temaer om trivsel og motivation samt resultat af samlet trivsel ved retten.**

Tema 1)	Retten på Bornholm		Danmarks Domstole Resultater i 2010	
	Retten		Gennemsnit	5. bedste
	2008	2010		
<b>Engagement</b>	6,0	6,5	6,0	6,3
<b>Motivation og tilfredshed</b>	5,9	6,5	6,0	6,2
<b>Arbejdsforhold</b>	5,5	5,9	5,3	5,6
<b>Samlet trivsel 2)</b>	5,9	6,2	5,6	5,8

1) Der kan være mindre forskelle i antal underspørgsmål samt formuleringen af disse i 2008 og 2010.

2) Den samlede trivsel er fastlagt som et lige gennemsnit af de enkelte spørgetemaer i undersøgelsen.

Table 10 neden for viser rettens personaleomsætning samt det gennemsnitlige antal sygedage pr. medarbejder (ekskl. ansatte under socialt kapitel) i 2008-2010. Antallet af sygedage pr. medarbejder og personaleomsætningen har betydning for aktiviteten og dermed også for produktiviteten. Til sammenligning kan det oplyses, at det gennemsnitlige antal sygedage pr. medarbejder i staten i 2009 og 2010 (ekskl. ansatte under socialt kapitel) var henholdsvis 8,4 dage og 8,2 dage. Tilsvarende var den gennemsnitlige statslige personaleomsætning på henholdsvis 10,8 % og 11,1 %. Det hører med til billedet, at personaleomsætningen traditionelt har været lav ved domstolene, hvilket tidligere har betydet stabilitet og fastholdelse af et personale med stor erfaring.

**Table 10. Udvalgte HR-data. Personaleomsætningsprocent samt gennemsnitligt antal sygedage pr. medarbejder (ekskl. ansatte under socialt kapitel).**

Retten på Bornholm	Danmarks Domstole i 2010				
	2008	2009	2010	Gennemsnit	"5. bedste"
<b>Personaleomsætning (%)</b>	0,0	22,7	9,7	9,2	5,1
<b>Gnst. sygedage pr. medarbejder</b>	2,5	8,1	7,5	9,8	7,5

Kilde: Isola3 (Personalestyrelsen)

Note: Ved "5. bedste" ret forstås den ret, hvor personaleomsætningen og det gennemsnitlige antal sygedage pr. medarbejder er det 5. laveste. Danmarks Domstole er af tekniske grunde uden Tinglysning retten.

## **8. Resultat 6: Omdømme mv.**

Danmarks Domstole ønsker at styrke danskernes kendskab til og interesse for domstolene samt at fastholde tilliden til domstolene. Samtidig ønsker vi at styrke domstolenes omdømme i befolkningen.

Et fokusområde i retternes handlingsplaner for 2011 vil derfor være, at retten styrker lokalområdet kendskab til domstolene og retspraksis gennem presse, folkeoplysning og PR.

Der vil ved retten blive gennemført følgende indsatser i forhold til omdømme mv. i 2011:

- Øget informationsniveau i forhold til presse og øvrige offentlighed
- Øget folkeoplysning (skoler m.v.)

Det vigtigt at holde sig for øje, at der på dette punkt ikke er tale om formidling af et resultat for 2010, men om indsats, der skal være med til at sikre resultater i 2011 og fremover. Konkret er det ønsket, at domstolene i forbindelse med målinger vedrørende såkaldt *institutionstillid* – f.eks. Trygfondens tryghedsmålinger fra 2009 – kan fastholde et højt niveau af tillid hos befolkningen.

## 9. Opgørelse af årsværksforbrug

Tabel 11 neden for viser rettens årsværksforbrug i perioden fra 2008-2010 opdelt på personalegrupper.

Ved beregningen af rettens produktivitet foretages der korrektioner i rettens årsværksforbrug. Der kompenseres for barselsorlov mv., dommerfuldmægtige under uddannelse<sup>7</sup>, langtidssygdom, indlån<sup>8</sup>, udlån<sup>9</sup>, en del af organisationsformændenes arbejde, møder i Domstolenes Hovedsamarbejdsudvalg samt udvalg nedsat under dette og øvrige udvalg mv. Derudover korrigeres også for eventuelle fejl, der måtte være i kørslen fra ØS LDV (ØkonomiStyrelsens LønDataVarehus).

Tabel 11. Årsværksopgørelse i 2008-2010 (ekskl. tinglysingsårsværk) for retten efter korrektion af uddata.

Retten på Bornholm						
	- årsværk -			- indeks -		
	2008	2009	2010	2008	2009	2010
<b>Jurister</b>	3,82	3,70	3,72	100,0	96,8	97,3
<b>Kontorfunktionærer</b>	7,55	9,29	8,42	100,0	123,0	111,5
<b>Elever</b>	2,33	2,94	2,07	100,0	126,3	88,9
<b>Ansatte i beskæftigelsesordning mv.</b>	0,00	0,00	0,00			
<b>Øvrigt personale</b>	1,08	1,08	1,14	100,0	99,9	106,1
<b>Samlet for retten</b>	<b>14,78</b>	<b>17,01</b>	<b>15,35</b>	<b>100,0</b>	<b>115,1</b>	<b>103,8</b>

Note: Der arbejdes med afrundinger i tabellen, hvorfor mindre unøjagtigheder ved sammentællinger kan forekomme.

Tabel 12 viser det direkte årsværksforbrug for de enkelte personalegrupper i forhold til bestemte sagsområder. Endvidere viser tabellen, hvor mange årsværk, der samlet er medgået til opgaveløsningen på de enkelte sagsområder i 2009.

Tabel 12. Rettens årsværksforbrug på de enkelte sagsområder i 2010, samt procent i forhold til samlet årsværksforbrug.

Retten på Bornholm										
	Straf		Civil		Foged		Skifte		Notarial	
	Årsværk	%	Årsværk	%	Årsværk	%	Årsværk	%	Årsværk	%
<b>Jurister</b>	0,93	25,1%	0,91	24,5%	0,54	14,6%	0,45	12,2%	0,02	0,4%
<b>Kontorfunktionærer</b>	0,88	10,5%	1,12	13,3%	1,92	22,9%	2,10	25,0%	0,06	0,7%
<b>Elever</b>	0,48	23,4%	0,13	6,2%	0,25	12,2%	0,36	17,3%	0,10	4,9%
<b>Beskæftigelsesordning mv.</b>	0,00	-	0,00	-	0,00	-	0,00	-	0,00	-
<b>Øvrigt personale</b>	0,00	-	0,00	-	0,00	-	0,00	-	0,00	-
<b>Samlet for retten</b>	<b>2,30</b>	<b>15,0%</b>	<b>2,16</b>	<b>14,1%</b>	<b>2,72</b>	<b>17,7%</b>	<b>2,92</b>	<b>19,0%</b>	<b>0,18</b>	<b>1,2%</b>

Note: Der arbejdes med afrundinger i tabellen, hvorfor mindre unøjagtigheder ved sammentællinger kan forekomme.

<sup>7</sup> Der fratrækkes 1/3 af uddannelsesfuldmægtigenes årsværksforbrug.

<sup>8</sup> Indlån er bistand fra andre retter.

<sup>9</sup> Udlån er hjælp til andre retter.