



EMBEDSREGNSKAB 2009

Retten i Esbjerg

Marts 2010

Indholdsfortegnelse

1. Indledning.....	3
2. Rettens bemærkninger og forklaringer.....	4
3. Aktivitet og sagsmængde	9
4. Effektivitet (produktivitet)	10
5. Sagsbehandlingstider.....	12
6. Trivsel og motivation samt andre udvalgte HR-data	14
7. Brugeroplevet kvalitet	15
8. Opgørelse af årsværksforbrug	16
Bilag.....	18

1. Indledning

Dette embedsregnskab for 2009 er udarbejdet i samarbejde mellem retten og Domstolsstyrelsen. Det skal ses i sammenhæng med DOMHUSET¹, som er en model for kvalitetsudvikling, der med inspiration fra KVIK-modellen er udarbejdet til brug ved Danmarks Domstole. Som følge heraf er der rapportering i forhold til resultattemaerne *effektivitet* (produktivitet), *sagsbehandlingstider*, *trivsel og motivation* (inkl. andre udvalgte HR-data) samt *brugeroplevelse kvalitet*. På sigt er det tanken, at udviklingen på andre resultatområder – faglig kvalitet samt respekt og tillid – skal belyses.

Embedsregnskabet tilvejebringer overordnet ledelsesinformation til ledelsen ved de enkelte retter. Det bruges også til at understøtte dialogen mellem retten og styrelsen om rettens resultater, udfordringer og muligheder. Det er imidlertid også hensigten, at embedsregnskaberne kan være med til at give offentligheden et indtryk af nøgleresultaterne ved de enkelte byretter som supplement til årsrapporten for Danmarks Domstole, hvor der fokuseres mere overordnet på domstolsområdet.

De talmæssige opgørelser mv., som embedsregnskabet indeholder, er opgjort og beregnet på baggrund af ensartede principper for alle landets byretter². Tallene vil imidlertid isoleret set kunne give et ufuldstændigt billede af rettens resultater. Det er derfor vigtigt, at de ses i sammenhæng med de nuancerende og uddybende bemærkninger til udviklingen, som ledelsen ved den enkelte ret har bidraget med i afsnit 2.

I en række af tabellerne er der en sammenligning i forhold til gennemsnittet for byretterne i 2009 samt i forhold til den 5. bedste byret i 2009. Der er nu forløbet mere end tre år efter domstolsreformens ikrafttræden og byretterne har efterhånden i stadig større grad de samme vilkår i forhold til bl.a. sagsafviklingen. Der vil dog i endnu et par år være byretter, der ikke har helt de samme vilkår som de øvrige byretter, herunder navnlig som følge af, at der endnu ikke er tilvejebragt en endelig bygningsmæssig løsning.

Ved vurdering af resultaterne er det vigtigt at have for øje, at der i 2007 skete en ophobning af sager som følge af, at det naturligvis krævede ikke ubetydelige ressourcer at implementere domstolsreformen. I 1. halvår 2008 var byretterne godt på vej til at nedbringe denne sagsophobning. Imidlertid bevirkede finanskrisen fra 2. halvår 2008, at navnlig antallet af modtagne fogedsager og insolvensskiftesager steg ganske betydeligt. Som følge heraf voksede sagsbunkerne på ny. Ved udgangen af 2009 modtog byretterne fortsat et ekstraordinært stort antal sager i forhold til tidligere. Domstolene har fået tilført en ekstraordinær bevilling, der skal sikre, at sagsbunkerne – og dermed sagsbehandlingstiden kan nedbringes i løbet af 2010 og 2011.

¹ En grafisk illustration af DOMHUS-modellen er medtaget som bilag.

² Der er udarbejdet et bilag til embedsregnskaberne, hvor beregningsmetoder og forudsætninger er nærmere beskrevet.

2. Rettens bemærkninger og forklaringer

I 2009 steg antallet af modtagne sager med 13 % for straffesagers vedkommende, 2 % for civile sagers vedkommende, 20 % for fogedsagers vedkommende, 5 % for skiftesagers vedkommende og 50 % for tvangsauktioners vedkommende.

Retten fik en mindre andel i en ekstrabevilling til domstolene til nedbringelse af sagsophobning.

Rettens andel af domstolenes sagsophobning var ved udgangen af 2009 nedbragt til 1,6 %. Sagsophobningen er fortsat inden for civile sager og straffesager.

Ved tinglysningens overgang til digital tinglysning ved Tinglysningensretten i Hobro i september 2009 blev tidligere medarbejdere i tinglysningssafdelingen overflyttet til andre afdelinger. Det har medført, at retten opretholdt tidsbegrænsede stillinger og fik flere nyansættelser i disse stillinger for at opretholde driften indtil tinglysningens afvikling og sikre afvikling af sagsbunker. Det har naturligvis krævet ressourcer til oplæring. Samtidig har retten haft et højere sygefravær i 2009 i forhold til gennemsnittet for Danmarks Domstole, men dog lavere end i 2008.

Retten igangsatte i 2009 kvalitetsprojektet ”Kvalitet i fokus” efter domhusmodellen jf. nedenfor og bilaget til embedsregnskabet.

Rettens brugerundersøgelse viser, at der er overordnet tilfredshed med retten blandt rettens brugere.

Brugerundersøgelsen viser også, at retten har en udfordring med sagsbehandlingstiderne.

Rettens handlingsplan for 2009 indeholdt blandt andet bestemmelser om, at sagsbehandlingstiderne i 2008 skulle være på niveau med sagsbehandlingstiderne i 2006. Retten har følgende kommentarer til udviklingen og målopfyldelsen i 2009:

Straffesager:

Antal vægtede afsluttede straffesager er fra 2008 til 2009 steget med samlet ca. 15 %.

Det har desværre ikke været muligt for retten i 2009 at opfylde målsætningerne for behandling af voldssager inden for 37 dage, domsmandssager generelt inden for 3 måneder og sager uden domsmænd inden for 2 måneder. Retten har derimod – i modsætning til 2008 opfyldt målsætningen for behandling af tilståelsessager i 2009.

Den manglende målopfyldelse i 2009 skyldes flere forhold:

Retten fik tildelt 2 puljedommere henholdsvis den 1. januar og den 1. juni 2009. Retten har imidlertid haft vakancer og langtidssygefravær. Det har medført, at andelen af verserende sager er steget med udgangen af 2009; dog i mindre omfang end gennemsnittet for alle byretter.

Det er positivt, at produktiviteten er steget fra indeks 103,5 i 2008 til indeks 112,5 i 2009.

Retten's målopfyldelse for behandling af de forskellige sagskategorier er i 2010 søgt fortsat optimeret ved tilrettelæggelse af en mere hensigtsmæssig berømmelse af straffesager, ligesom der er udarbejdet en særlig handlingsplan for behandling af voldssager og åbnet mulighed for digital lydoptagelse.

Civile sager:

Antallet af vægtede afsluttede civile sager er faldet med 1 %.

Antallet af verserende civile sager er steget fra 2008 til 2009. Det skyldes blandt andet prioriteringen i behandlingen af retssager herunder særlige voldssager og de forhold, der er nævnt i indledningen til retten's bemærkninger.

Produktiviteten steg fra indeks 99,7 i 2008 til indeks 100,4 i 2009.

Retten har iværksat tiltag både i 2009 og i 2010 med henblik på at tilstræbe en målopfyldelse i 2010 svarende til retten's målsætning for 2010. Det omfatter blandt andet ændringer i tilrettelæggelsen af behandlingen af forældreansvarssager og berømmelse af sagerne.

Fogedsager:

Antallet af vægtede afsluttede fogedsager er steget med 23 % i 2009 i forhold til 2008.

Finanskrisen bevirkede, at mængden af modtagne fogedsager steg ganske betydelig i 2009. Alligevel formåede fogedretten at bevare nogle flotte gennemløbstider. Retten levede således i al væsentlighed op til målsætningerne for 2009 og var på de fleste sagsområder bedre end landets 5. bedste ret. Til gengæld lå fogedrettens produktivitet i 2009 noget under landets 5. bedste ret.

Retten har i 2010 fortsat fokus på gode gennemløbstider og på at arbejde med god service overfor brugerne, kvalitet i arbejdet og effektivisering af arbejdsgangene.

Produktiviteten er steget fra indeks 94,7 i 2008 til indeks 102,3 i 2009.

Skiftesager:

Antallet af afsluttede vægtede sager er steget med 14 % fra 2008 til 2009. Dette skyldes hovedsageligt tilgang af insolvensskiftesager, idet antallet af dødsboer har været på samme niveau.

Både verserende insolvenssager og verserende dødsboskiftesager ligger tæt på niveau med 5. bedste ret.

Produktiviteten er faldet fra indeks 149,6 i 2008 til indeks 117,1 i 2009. Faldet skyldes for en dels vedkommende de bemærkninger, der er anført i indledningen.

Sagsbehandlingstiden

Gennemløbstiden er den tid, der går fra modtagelsesdatoen til afsendelsesdatoen, det vil sige fra det tidspunkt, sagen modtages, til sagen afsluttes ved dom, kendelse, beslutning eller hæves.

Gennemløbstiden indeholder således både den periode, hvor parterne forbereder sagen ved skriftveksling, indhentelse og fremlæggelse af beviser, afgørelser af tvister om sagens formalia (forberedelsestiden), **og** den periode fra parterne har færdigforberedt sagen, til hovedforhandlingen kan foretages, og dom afsiges (berammelsestiden).

Der henvises tabel 6 nedenfor.

Det kan generelt bemærkes, at retten inden for almindelige civile sager og ægteskabssager ligger på niveau eller tæt på niveau med landsgennemsnittet for alle retter dog for småsagers vedkommende endnu bedre, idet gennemløbstiden er i top 5 blandt alle byretter.

Det kan også generelt bemærkes, at sagsbehandlingstiden inden for straffesager ligger på niveau med landsgennemsnittet for alle retter dog for tilståelsessagers vedkommende endnu bedre, idet gennemløbstiden er i top 5 blandt alle byretter. Derimod ligger gennemløbstiden inden for særlige voldssager under niveau for landsgennemsnittet for alle retter.

For fogedsagers vedkommende er der i 2009 generelt sket en forbedring i sagsbehandlingstiden jf. ovenfor. Særligt for tvangsauktioner bemærkes, at den gennemsnitlige gennemløbstid i 2009 var på 86 dage mod 104 dage i 2008.

For skiftesager – dødsboskiftesagers – vedkommende er den gennemsnitlige gennemløbstid bedre end 5. bedste ret.

Kvalitetsprojekter:

Som nævnt i indledningen igangsatte retten projektet ”Kvalitet i fokus” i 2009.

Der blev nedsat 2 arbejdsgrupper i 2009, der afgav rapport i februar 2010. Den ene arbejdsgruppe arbejdede med kvalitet i sproget og retsledelse. Den anden arbejdsgruppe arbejdede med kvalitet inden for service, publikums- og telefonbetjening samt rettens hjemmeside. Rapporten skal drøftes på et møde i kvalitetsstyregruppen i maj 2010.

Det er planlagt, at der skal arbejdes videre i 2010 med retsledelse og mødeledelse og et fællesprojekt med anklagemyndigheden: ” Kvalitet i straffesagsbehandlingen”.

Afsluttende bemærkninger:

2009 har, som det fremgår ovenfor, især drejet sig om afvikling af verserende sager. Rettens produktivitet er steget inden for alle sagsområder bortset fra skiftesager.

På grund af det stigende antal sager, retten har modtaget, og de personaleforhold, retten har haft i 2009, er sagsbehandlingstiderne blevet længere.

Rettens handlingsplan for 2010 har som indsatsområder blandt andet nedbringelse af sagsbehandlingstider og kvalitet. I arbejdet med nedbringelse af sagsbehandlingstiderne skal der også være mulighed for at arbejde med kvalitet.

Det er positivt, at brugerundersøgelsen viser tilfredshed med retten generelt, rettens medarbejdere og rettens sagsbehandling(tabel 9).

Det er også positivt, at resultatet af trivselsundersøgelsen blandt medarbejderne ved retten ligger på niveau med gennemsnittet for Danmarks Domstole(tabel 8). Sygefraværet ligger som nævnt over det gennemsnitlige antal sygedage pr. medarbejder ved Danmarks Domstole(tabel 7). Retten har en sygefraværspolitik med henblik på at nedbringe det gennemsnitlige antal sygedage pr. medarbejder.

Stigningen i personaleomsætningen i 2009 (tabel 7) er over gennemsnittet for Danmarks Domstole i 2009 og rettens personaleomsætning i 2008. Det skyldes især antallet af midlertidige ansættelser ved retten i 2009 for at sikre opretholdelse af driften indtil tinglysningens overgang til Tinglysning retten i Hobro.

Marts 2010

Margit Ø. Laub

3. Aktivitet og sagsmængde

Antallet af afsluttede sager ved retten i 2008 og 2009 fremgår af tabel 1 nedenfor. For straffesager, civile sager, fogedsager og skiftesager er der foretaget en vægtning af sagerne, der tager højde for forskelle mellem retterne i fordelingen mellem mere eller mindre ressourcekrævende sager indenfor den enkelte sagstype. Alle notarialforretninger har den samme vægt, hvorfor antallet af uvægtede og vægtede sager er identisk på dette område.

Tabel 1. Oversigt over antal sager ved retten i perioden 2007-2009.

Retten i Esbjerg	Sagsmængde								
	- UVÆGTEDE SAGER -						- VÆGTEDE SAGER -		
	Modtagne			Afsluttede			Afsluttede		
	2007	2008	2009	2007	2008	2009	2007	2008	2009
Straffesager	3.706	4.024	4.547	3.813	3.749	4.318	4.168	4.909	5.622
Civile sager	1.891	1.975	2.014	1.708	2.031	1.949	1.737	2.345	2.310
Fogedsager	9.161	11.834	14.189	8.715	11.839	14.794	8.710	12.000	14.740
Skiftesager 1)	2.539	2.690	2.819	2.572	2.567	2.798	2.640	2.534	2.894
Notarialforretninger	1.671	2.215	1.682	1.671	2.215	1.682	1.671	2.215	1.682
Samlet	18.968	22.738	25.251	18.479	22.401	25.541	18.909	22.713	25.325

1) I forhold til afsluttede skiftesager kan der være mindre afvigelser i forhold til periodestatistikken.

Nederst i tabellen er der angivet tal for den samlede sagsmængde ved retten. I de to første kolonner fremgår antallet af uvægtede sager (modtagne og afsluttede). Dernæst følger antal vægtede afsluttede sager samlet for retten. Disse vægtede sagstal er dels vægtet inden for den enkelte sagstype og dels på tværs af sagstyper. Vægtningen på tværs af sagstyper betyder, at summen af de vægtede sager inden for de enkelte sagsområder *ikke* svarer til det vægtede tal for den samlede sagsmængde. De anvendte vægte fremgår af bilaget til embedsregnskaberne.

En vigtig faktor i forhold til udviklingen i sagsbehandlingstider og produktivitet er antallet af *verserende sager* ved den enkelte ret. Hvis antallet af modtagne sager i en periode er for stort i forhold til rettens kapacitet, vil det alt andet lige føre til ophobning af sager og påvirke sagsbehandlingstiden i negativ retning. Omvendt vil sagsbehandlingstiden alt andet lige blive positivt påvirket, hvis antallet af indkomne sager svarer til eller ligger under rettens kapacitet, idet antallet af verserende sager derved kan nedbringes.

Tabel 2 viser antallet af verserende sager ved retten i forhold til centrale sagstyper inden for de enkelte sagsområder i 2008 og 2009. Samtidig viser tabellen, hvor stor en procentdel antallet af verserende sager ved årets udgang i 2009 udgør i forhold til antallet af modtagne sager i 2009. Målet er, at denne procent bliver så lav som muligt, men det afhænger af det enkelte sagsområde og sagstype, hvor lav procenten kan

blive. Der skal således hele tiden være en vis mængde verserende sager, da det kun er et yderst begrænset antal sager, der (teoretisk) kan sluttes den samme dag, som retter modtager dem. Samtidig muliggør tabellen en sammenligning af retten i forhold til alle byretter og den ”5. bedste byret”.

Tabel 2. Antal verserende sager pr. ultimo 2008 og 2009 inden for centrale sagstyper, samt andel verserende sager ultimo 2009 i forhold til antal modtagne sager i 2009.

Retten i Esbjerg	Verserende ultimo			Alle byretter				"5. bedste" ret
	2008	2009	% ift. modtagne 3)	2008	2009	% ift. modtagne 3)	"normalbunke" indikator	% ift. modtagne
Straffesager:								
<i>Nævningesager</i>	4	0	-	48	63	33,7%		29%
<i>Domsmandssager</i>	202	307	39,0%	5.916	7.382	47,7%	26,3%	31%
<i>Sager uden domsmænd</i>	414	498	23,0%	24.018	28.038	31,5%	19,0%	18,4%
<i>Tilståelsessager</i>	74	106	23,2%	5.104	5.299	43,8%	24,8%	26,9%
Civile sager:								
<i>Alm. m. forhandlingsmaksime</i>	825	904	53,8%	29.728	30.278	51,7%	42,9%	43,8%
- <i>almindelige sager</i>	570	597	81,9%	17.479	17.469	73,8%		63,2%
- <i>boligretssager</i>	32	42	67,7%	2.298	2.149	87,8%		58,5%
- <i>småsagsproces</i>	223	265	29,8%	9.951	10.660	32,8%		27,4%
<i>Sager om familieret 1)</i>	108	119	48,0%	3.372	3.360	48,9%	37,7%	37,9%
- <i>ægteskabssager</i>	29	24	36,9%	984	664	39,6%	34,6%	28,6%
- <i>forældreansvarssager 2)</i>	60	70	51,5%	1.546	1.807	52,7%		41,1%
<i>Alm. og særlige fogedsager</i>	1.077	971	10,7%	52.277	68.388	24,7%	15,4%	13,8%
<i>Betalingspåkrav</i>	921	703	15,1%	36.663	34.064	25,6%	21,8%	13,1%
<i>Tvangsauktioner</i>	86	133	29,0%	3.039	4.853	33,6%	27,9%	19,0%
<i>Insolvensskifter</i>	335	372	51,2%	7.427	9.583	59,3%	46,7%	51,9%
<i>Dødsboskifter</i>	835	835	39,9%	26.605	27.596	48,6%	43,8%	42,5%

1) Herved forstås ægteskabssager, forældreansvarssager, adoptions- og børnefjernelsessager, værgemålssager samt faderskabssager.

2) Det var først muligt at registrere forældreansvarssager i sagsbehandlingssystemet i slutningen af juni 2008.

3) Procenten fastlægges ved at dividere antallet af verserende sager pr. ultimo 2009 med antallet af modtagne sager i 2009.

I tabellen er der anført en ”normalbunkeindikator”. Denne procent udtrykker, hvordan forholdet generelt var for byretterne i 2006 mellem verserende sager ved udgangen af året og modtagne sager i året – dvs. lige inden domstolsreformens ikrafttræden. Skal sagsbehandlingstiderne tilbage på niveauet i 2006, er dette forhold en umiddelbar indikator for, hvordan forholdet mellem verserende og modtagne sager skal være.

4. Effektivitet (produktivitet)

Med det formål at opnå en enkel og overskuelig indikation af rettens effektivitet sammenlignet med de øvrige byretter har Domstolsstyrelsen beregnet indeks for retternes samlede produktivitet.

Produktivitetsindekset er beregnet som forholdet mellem rettens samlede sagsmængde³ målt som afsluttede vægtede sager og rettens samlede personaleforbrug⁴. Produktivitetsindekset er *uafhængigt af retternes*

³ Vægtet således at f.eks. straffesager gennemsnitligt vægter meget tungere end notarialforretninger.

⁴ Vægtet således at f.eks. jurister vægter tungere end kontorpersonele og øvrigt personale.

tidsfordeling, idet det er det samlede årsværksforbrug (inklusive ledelse, administration, hjælpefunktioner mv., reformarbejde og transport), der er anvendt i beregningen af produktiviteten.

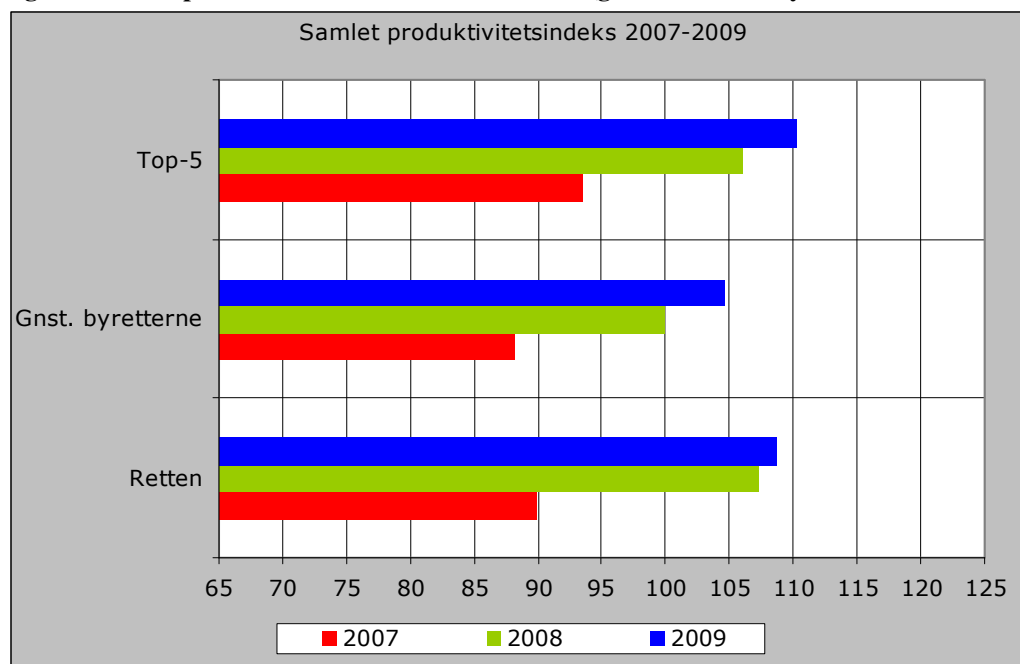
Ved implementeringen af domstolsreformen og etableringen af 24 nye byretter i 2007 skete et databrud. Da 2007 var et meget atypisk år ved byretterne, er det valgt at bruge 2008 som udgangspunkt (indeks 100) til at belyse den fremtidige udvikling i produktiviteten.

Tabel 3. Indeks for rettens samlede produktivitet (gennemsnit 2008 = indeks 100).

Retten i Esbjerg	Produktivitet			Alle byretter Resultater i 2009	
	2007	2008	2009	Gennemsnit	5. bedste ret
Samlet produktivitet ved retten	90,0	107,3	108,7	104,7	110,2

I [tabel 3](#) og [figur 1](#) nedenfor angives det samlede produktivetsindeks for retten, som gennemsnit for byretterne og for 5. bedste byret.

Figur 1. Samlet produktivetsindeks fra 2007-2009 (gennemsnit for byretterne 2008= indeks 100).



I [tabel 4](#) er produktivetsindekset beregnet for de enkelte sagsområder. I beregningen er de årsværk, retten har anvendt til generel ledelse, administration, hjælpefunktioner samt reformarbejde mv., *nøgletalsfordelt til sagsområderne*. Denne metode gør det muligt at sammenligne retter med forskellig administrationsandel.

Det vil sige, at det ikke er muligt at opnå ”højere produktivitet” ved at fordele mere tid på ledelse og administration mv. Indeksværdien 100 svarer til gennemsnitsproduktiviteten for ved byretterne i 2008 på de forskellige sagsområder. Årsværksforbruget på tinglysningsområdet er trukket ud ved disse beregninger.⁵

I forhold til produktiviteten på de enkelte sagsområder, kan tallene være behæftet med en vis usikkerhed, idet tidsfordelingen ved retterne i et vist omfang foretages skønmæssigt. Der er i løbet af 2008 og 2009 implementeret et elektronisk værktøj, der understøtter tidsfordelingen. Dette vil på sigt være med til at øge datakvaliteten.

Tabel 4. Indeks for rettens samlede produktivitet på de enkelte sagsområder (gennemsnit 2008 = indeks 100).

Retten i Esbjerg	Produktivitet			Alle byretter Resultater i 2009	
	2007	2008	2009	Gennemsnit	5. bedste ret
Straffesager	98,5	103,5	112,5	105,7	122,0
Civile sager	83,7	99,7	100,4	102,3	115,3
Fogedsager	66,0	94,7	102,3	103,9	125,4
Skiftesager	115,7	149,6	117,1	105,4	117,3

I forhold til retter, der har været med i forskellige udviklingsprojekter på domstolsområdet, herunder navnlig NyFoged og lydoptagelse af forklaringer i straffesager, kan produktiviteten samlet for retten og på de enkelte sagsområder være påvirket heraf.

5. Sagsbehandlingstider

Som led i domstolsreformen er der fastsat en række konkrete mål for sagsbehandlingstiden ved byretterne og de overordnede retter. For byretterne er målsætningen umiddelbart at nedbringe sagsbehandlingstiden til 2006-niveau. På længere sigt er det målet at nedbringe den yderligere. Mulighederne for at realisere disse mål afhænger af domstolens ressourcemæssige situation i den kommende årrække.

I venstre side af [tabel 5](#) er *målsætningen* om at nedbringe sagsbehandlingstiderne til 2006-niveau sammenholdt med rettens resultat for året, ligesom resultat for 2008 også fremgår. Dette resultat kan sammenlignes med det gennemsnitlige resultat for alle byretter og med resultatet for den 5. bedste byret. Disse oplysninger findes i højre side af tabellen.

⁵ Kun det direkte årsværksforbrug er trukket ud, men ikke en forholdsmæssig andel af rettens samlede ledelse og administration mv.

Tabel 5. Rettens målopfyldelse i forhold til afgørelsestider for straffesager, civile sager og fogedsager i 2009 1).

Retten i Esbjerg				Alle byretter Resultater i 2009	
	Målsætning for 2009	Resultat i 2009	Resultat i 2008	Gennemsnit	5. bedste ret
<i>Straffesager</i>					
Nævningesager	60 % under 4 mdr.	20,0%	100,0%	66,9%	100,0%
	80 % under 6 mdr.	100,0%	100,0%	89,0%	100,0%
Domsmandssager	65 % under 3 mdr.	57,1%	67,2%	51,7%	63,2%
	90 % under 6 mdr.	86,5%	86,5%	75,5%	89,1%
Sager uden domsmænd	65 % under 2 mdr.	46,1%	68,6%	48,3%	78,6%
	95 % under 6 mdr.	93,3%	96,6%	89,9%	95,9%
Tilståelsessager	62 % under 2 mdr.	56,1%	53,8%	36,2%	48,6%
	90 % under 6 mdr.	93,6%	92,1%	72,5%	91,2%
Voldssager	54 % inden for 37 dg.	38,4%	59,0%	43,0%	57,1%
	73 % under 2 mdr.	53,4%	70,5%	61,4%	80,8%
Voldtægtssager	50 % inden for 37 dg.	0,0%	50,0%	38,8%	66,7%
	70 % under 2 mdr.	0,0%	50,0%	53,8%	100,0%
<i>Civile sager</i>					
"Tunge" alm. sager	45 % under 12 mdr.	0,0%	60,0%	24,6%	33,3%
	60 % under 18 mdr.	0,0%	80,0%	58,9%	66,7%
Øvrige alm. sager	60 % under 12 mdr.	40,9%	45,9%	33,8%	47,2%
	72 % under 15 mdr.	52,6%	62,2%	50,4%	61,2%
Alle almindelige civile sager 2)	66 % under 12 mdr.	71,6%	71,2%	68,4%	76,2%
	78 % under 15 mdr.	86,4%	85,9%	85,7%	90,6%
Ægteskabssager	56 % under 3 mdr.	31,3%	24,1%	22,7%	35,9%
	83 % under 6 mdr.	68,8%	55,7%	67,4%	83,6%
Forældreansvarssager 3)	60 % under 4 mdr.	39,3%	56,1%	49,6%	63,7%
	75 % under 6 mdr.	63,4%	81,0%	71,1%	81,6%
<i>Fogedsager</i>					
Alm. fogedsager	72 % inden for 2 mdr.	68,5%	71,2%	46,9%	69,4%
	93 % under 4 mdr.	93,4%	92,9%	76,1%	92,1%
Særlige fogedsager	80 % inden for 2 mdr.	91,6%	78,2%	62,9%	84,4%
	96 % under 4 mdr.	98,1%	98,3%	89,0%	97,4%
Betalingspåkrav	55 % inden for 2 mdr.	65,1%	48,9%	40,3%	67,4%
	85 % under 4 mdr.	86,0%	85,8%	69,1%	89,5%

1) Det overvejes også, om der kan fastlægges mål for afgørelsestiden i skiftesager

2) Inkluderer også ikke domsforhandlede sager.

3) Inkluderer hovedforhandlede sager, sager sluttet efter forlig og sager sluttet efter retsmægling.

Navnlig som følge af den store stigning i antallet af modtagne under finanskrisen har det indtil nu været en udfordring at realisere de kortsigtede mål. Enkelte af målene er ved udgangen af 2008 blevet justeret, herunder målet for ægteskabssager og forældreansvarssager, da byretterne nu har erfaring med de nye sagstyper og derfor kan sætte mere realistiske mål og mere hensigtsmæssige måleparametre.

I tabel 6 ses den gennemsnitlige sagsbehandlingstid i dage for en række sagstyper ved byretterne. Tabellen supplerer oplysningerne om målopfyldelsen ved den enkelte ret og giver samtidig en indikation af, hvilken sagsbehandlingstid, der kan forventes i de enkelte sagstyper.

Tabel 6. Gennemsnitlig sagsbehandlingstid i dage for udvalgte sagstyper i 2007-2009.

Retten i Esbjerg			Alle byretter		
Dage	Gennemløbstider			Resultater i 2009	
	2007	2008	2009	Gennemsnit	5. bedste ret
Nævningesager		93	140	105	84
Domsmandssager	92	95	109	141	94
Sager uden domsmænd	58	63	82	95	56
Tilståelsessager	85	78	72	141	85
Alm. hovedfhl. civile sager	475	474	545	556	495
Hovedforhandlede boligretssager	382	453	314	497	370
Hovedforhandlede småsager		170	249	288	240
Alle civile sager m. forh.maksime	163	171	171	189	155
Alle ægteskabssager	136	162	171	173	145
Alle forældreansvarssager		160	188	173	120
Alm. fogedsager	70	54	52	87	57
Særlige fogedsager	44	42	32	61	40
Betalingspåkrav	94	76	69	108	63
Tvangsauktioner	101	104	86	105	83

6. Trivsel og motivation samt andre udvalgte HR-data

Tabel 7 neden for viser rettens personaleomsætning samt det gennemsnitlige antal sygedage pr. medarbejder (ekskl. ansatte under socialt kapitel) i 2007-2009. Antallet af sygedage pr. medarbejder og personaleomsætningen har betydning for aktiviteten og dermed også for produktiviteten. Til sammenligning kan det oplyses, at det gennemsnitlige antal sygedage pr. medarbejder i staten i 2008 og 2009 (ekskl. ansatte under socialt kapitel) var henholdsvis 7,9 dage og 8,4 dage. Tilsvarende var den gennemsnitlige statslige personaleomsætning på henholdsvis 14,7 % og 10,8 %. Det hører med til billedet, at personaleomsætningen traditionelt har været lav ved domstolene, hvilket tidligere har betydet stabilitet og fastholdelse af et personale med stor erfaring.

Tabel 7. Udvalgte HR-data. Personaleomsætningsprocent samt gennemsnitligt antal sygedage pr. medarbejder (ekskl. ansatte under socialt kapitel).

Retten i Esbjerg	2007	2008	2009	Danmarks Domstole i 2009	
				Gennemsnit	"5. bedste" byret"
Personaleomsætning (%)	7,1	12,7	22,2	12,0	7,8
Gnst. sygedage pr. medarbejder	9,1	14,0	12,2	9,1	6,9

Kilde: Isola3 (Personalestyrelsen)

Note: Ved "5. bedste" ret forstås den ret, hvor personaleomsætningen og det gennemsnitlige antal sygedage pr. medarbejder er det 5. laveste. Danmarks Domstole er af tekniske grunde uden Tinglysningsretten.

I 2008 blev der gennemført en trivselsundersøgelse ved Danmarks Domstole. Trivsel er selvsagt af stor betydning for rettens resultater. Tabel 8 viser rettens resultat i undersøgelsen i forhold til udvalgte spørgsmål om trivsel og motivation. Der gennemføres en ny trivselsundersøgelse i 2010.

Tabel 8. Resultater af udvalgte spørgsmål om trivsel og motivation.

Retten i Esbjerg	Retten	Danmarks Domstole	
		Gennemsnit	5. bedste ret
<i>Jeg glæder mig til at komme på arbejde</i>	5,3	5,4	5,8
<i>Jeg føler mig motiveret i mit daglige arbejde</i>	5,4	5,4	5,8
<i>Samlet set er jeg tilfreds med at være ansat på min arbejdsplads</i>	5,5	5,6	6,0

7. Brugeroplevelset kvalitet

Et vigtigt element i forhold til at "komme rigtigt på plads efter domstolsreformen" er at sikre, at kvaliteten af domstolenes ydelser fortsat ligger på et højt niveau, herunder såvel den faglige, den organisatoriske og som den brugeroplevede kvalitet.

Danmarks Domstole gennemførte i slutningen af 2009 en brugerundersøgelse ved retterne, der giver et indtryk af den brugeroplevede kvalitet. Samlet set var 78 % af brugerne (almindelige og professionelle brugere) tilfredse med retterne. I en tilsvarende brugerundersøgelse fra 2005 var procenten af tilfredse brugere på 90 %. Det er dog vigtigt at holde sig for øje, at retterne har været gennem en omfattende reform, hvorfor resultatet fra den seneste undersøgelse anses for tilfredsstillende. Tabel 9 viser rettens resultat i brugerundersøgelsen i forhold til den samlede tilfredshed med retten, rettens personale og rettens sagsbehandling⁶.

⁶ På domstol.dk samt de enkelte retters hjemmesider ligger der mere materiale om resultaterne af brugerundersøgelsen.

Tabel 9. Resultater i forhold til overordnede spørgsmål i brugerundersøgelsen 2009.

Retten i Esbjerg				Alle byretter Resultater i 2009					
Overordnet tilfredshed med retten (%)	Retten			Gennemsnit			5. bedste ret		
	Tilfreds	Hverken eller	Utilfreds	Tilfreds	Hverken eller	Utilfreds	Tilfreds	Hverken eller	Utilfreds
Retten generelt	95%	4%	1%	78%	17%	5%	88%	9%	3%
Retten med medarbejdere	94%	5%	1%	84%	14%	2%	91%	8%	1%
Retten sagsbehandling	76%	21%	4%	63%	24%	13%	76%	17%	7%

Brugerundersøgelsen blev gennemført i slutningen af året og ved nogle retter har afholdelsen af COP-15 derfor haft betydning, idet anklagemyndigheden kun har haft begrænset mulighed for at møde i retten i den periode, hvor klimatopmødet fandt sted.

8. Opgørelse af årsværksforbrug

Tabel 10 neden for viser rettens årsværksforbrug i perioden fra 2007-2009 fordelt på personalegrupper.

Ved beregningen af rettens produktivitet foretages der korrektioner i rettens årsværksforbrug. Der kompenseres for barselsorlov mv., dommerfuldmægtige under uddannelse⁷, langtidssygdom, indlån⁸, udlån⁹, en del af organisationsformændenes arbejde, møder i Domstolens Hovedsamarbejdsudvalg samt udvalg nedsat under dette og øvrige udvalg mv. Derudover korrigeres også for eventuelle fejl, der måtte være i kørslen fra ØS LDV (ØkonomiStyrelsens LønDataVarehus).

Tabel 10. Årsværksopgørelse i 2007-2009 (ekskl. tinglysningsårsværk) for retten efter korrektion af uddata.

Retten i Esbjerg						
	- årsværk -			- indeks -		
	2007	2008	2009	2007	2008	2009
Jurister	12,93	13,15	14,80	100,0	101,8	114,5
Kontorfunktionærer	31,19	30,67	32,67	100,0	98,3	104,8
Elever	1,95	2,12	3,15	100,0	108,7	161,7
Ansatte i beskæftigelsesordning mv.	2,67	3,52	3,65	100,0	131,9	136,7
Øvrigt personale	2,43	3,00	3,72	100,0	123,2	153,1
Samlet for retten	51,17	52,46	57,99	100,0	102,5	113,3

Note: Der arbejdes med afrundinger i tabellen, hvorfor mindre unøjagtigheder ved sammentællinger kan forekomme.

En del af rettens årsværksforbrug anvendes på *generel ledelse og administration* samt hjælpefunktioner mv. Endvidere er der navnlig i 2007 - og til dels også i 2008 - anvendt betydelige ressourcer til at implementere

⁷ Der fratrækkes 1/3 af uddannelsesfuldmægtigenes årsværksforbrug.

⁸ Indlån er bistand fra andre retter.

⁹ Udlån er hjælp til andre retter.

domstolsreformen. Tabel 11 nedenfor angiver rettens årsværksforbrug til generel ledelse og administration, hjælpefunktioner mv. samt reformarbejde mv.

Tabel 11. Rettens årsværksforbrug til ledelse, administration og hjælpefunktioner mv. Tinglysningsårsværk er trukket rent ud inden beregningen.

Retten i Esbjerg	LedAdm mv.						Alle byretter					
	Årsværk			% -del til LedAdm mv.			LedAdm mv.			% -del til LedAdm mv.		
	2007	2008	2009	2007	2008	2009	2007	2008	2009	2007	2008	2009
Jurister	2,20	1,70	1,86	17,0%	12,9%	12,6%	67,68	51,7	48,5	16,4%	12,3%	11,1 %
Kontorfunktionærer	7,76	7,16	5,72	24,9%	23,4%	17,5%	209,26	195,6	190,5	24,4%	22,1%	20,0 %
Elever	0,68	0,38	0,15	35,1%	18,2%	4,7%	15,16	12,3	17,2	26,7%	14,8%	16,1 %
Beskæftigelsesordning mv.	2,67	2,43	1,70	100,0%	68,8%	46,5%	23,77	26,2	27,7	28,6%	55,4%	48,9 %
Øvrigt personale	2,43	3,00	3,61	100,0%	100,0%	97,0%	81,11	90,4	97,3	97,7%	90,4%	86,5 %
Samlet for retten	15,74	14,66	13,04	30,8%	28,0%	22,5 %	396,98	376,2	381,1	26,6%	24,5%	22,9%

Note: Der arbejdes med afrundinger i tabellen, hvorfor mindre unøjagtigheder ved sammentællinger kan forekomme.

Tabellen giver mulighed for at sammenligne rettens årsværksforbrug vedrørende opgaver, der skal understøtte den direkte sagsbehandling, i forhold til gennemsnittet for byretterne. Det er vanskeligt præcist at sige, hvor stor procenten til generel ledelse og administration mv. skal være. Procenten kan være for lille, således at der ikke er tilstrækkelig overordnet styring af retten, men den kan også være for stor, således at der anvendes årsværk til ledelse og administration, der ikke tilfører værdi i forhold til at understøtte den direkte sagsbehandling.

Tabel 12 viser det direkte årsværksforbrug for de enkelte personalegrupper i forhold til bestemte sagsområder. Endvidere viser tabellen, hvor mange årsværk, der samlet er medgået til opgaveløsningen på de enkelte sagsområder i 2009.

Tabel 12. Rettens årsværksforbrug på de enkelte sagsområder i 2009, samt procent i forhold til samlet årsværksforbrug.

Retten i Esbjerg	Straf		Civil		Foged		Skifte		Notarial	
	Årsværk	%	Årsværk	%	Årsværk	%	Årsværk	%	Årsværk	%
	Jurister	4,24	28,7%	4,44	30,0%	2,31	15,6%	1,89	12,8%	0,05
Kontorfunktionærer	7,34	22,5%	6,02	18,4%	7,64	23,4%	5,57	17,1%	0,38	1,2%
Elever	0,49	15,5%	0,63	20,1%	1,29	41,0%	0,59	18,6%	0,00	0,0%
Beskæftigelsesordning mv.	0,00	0,1%	0,95	26,1%	0,00	-	1,00	27,3%	0,00	-
Øvrigt personale	0,01	0,3%	0,02	0,6%	0,03	0,8%	0,05	1,3%	0,00	-
Samlet for retten	12,09	20,8%	12,07	20,8%	11,27	19,4%	9,10	15,7%	0,43	0,7%

Note: Der arbejdes med afrundinger i tabellen, hvorfor mindre unøjagtigheder ved sammentællinger kan forekomme.

Bilag

Grafisk illustration af DOMHUS-modellen.

