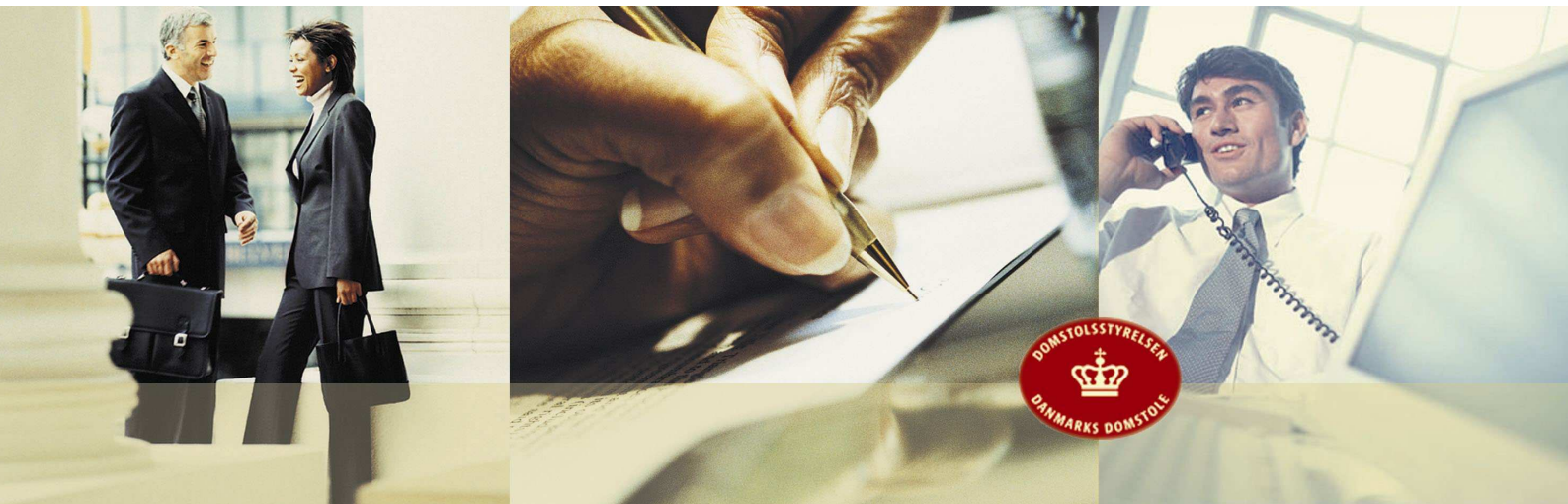


eTinglysning LDM for Fuldmagter

Version 1.0, 23.maj 2008

CSC Danmark A/S
Retortvej 8, Valby
DK-1780 København
Phone: +45 3614 4000



CSC
Computer Sciences Corporation
CSC Danmark A/S

Nærværende dokument er udarbejdet for Domsstolsstyrelsen (DSS) af CSC Danmark A/S

Dokumentet må anvendes af DSS, samt DSSs rådgivere i deres arbejde for DSS

Dokumentoplysninger

Titel:	LDM for fuldmagter
Projekt:	e-TL
Forfatter:	CSC
Bidragydere til dokumentet:	Søren Virkelyst
Aktivitet ID	14.440
Udskrevet:	

Skabelonversion: 00.40

Ændringslog

Version	Dato	Ændrede sider eller afsnit	Kommentarer
0.9	14-05-2008	alle	Første udgave af dokumentet
0.95	22-05-2008	Ændringsmarkeret i document.	Opdateret i forhold til DSS' kommentarer. Review version
1.0	23-05-2008		Opdateret i forhold til DSS kommentarer.

Indholdsfortegnelse

1. INDLEDNING	4
1.1 Identifikation	4
1.2 Formål	4
1.3 Forkortelser og definitioner.....	4
1.4 Referencer.....	4
2. INTRODUKTION	5
2.1 Eksplicite fuldmagter	5
2.2 Implicitte fuldmagter	5
2.3 Kontrol af fuldmagter	6
3. USE CASE MODEL	7
3.1 Aktører.....	7
3.2 Eksplicite fuldmagter	7
3.3 Implicitte fuldmagter	12
4. LOGISK MODEL	14
4.1 Generel model for fuldmagtsbogen.....	14
4.2 Fuldmagter i tingbogen.....	14
4.3 Eksplicite fuldmagter	15
4.4 Implicitte fuldmagter	17

1. Indledning

1.1 Identifikation

Dette dokument beskriver hvordan e-TL håndterer fuldmagter. De funktionelle krav beskrives i use cases. Med udgangspunkt i de identificerede use cases, beskrives hvordan systemet er designet til at understøtte disse.

Dokumentet er afgrænset til at omfatte funktionalitet der er indeholdt i første version af e-TL.

1.2 Formål

Dette dokument har til formål at beskrive design af håndtering af fuldmagter i e-TL.

1.3 Forkortelser og definitioner

CSC	Computer Sciences Corporation
DSS	Domstolsstyrelsen
LDM	Logisk Design Model

1.4 Referencer

- [1] Notat om fuldmagtsordningen i den digitale tingbog, version 3.0
- [2] Baseline e-TL, version 1.1
- [3] e-TL – Løsningsspecifikation
- [4] Kravspecifikation for e-TL
- [5] Formular: ‘Fuldmagt til brug for tinglysning vedrørende fast ejendom (papir)’
- [6] Formular: ‘Fuldmagt til brug for tinglysning vedrørende fast ejendom (digital)’
- [7] Formular: ‘Tilbagekaldelse af fuldmagt til brug for tinglysning (papir)’
- [8] Formular: ‘Tilbagekaldelse af fuldmagt til brug for tinglysning (digital)’

2. Introduktion

En fuldmagt giver mulighed for at en disponent (fuldmagtsgiver) kan give fuldmagt til, at en anden person eller virksomhed (fuldmagtshaver) kan foretage nærmere bestemte dispositioner på disponentens vegne.

Der skelnes imellem to forskellige former for fuldmagter.

- Eksplicitte fuldmagter
- Implicitte fuldmagter

2.1 Eksplicitte fuldmagter

En eksplicit fuldmagt skal indsendes særskilt til og registreres af tinglysningsretten (i modsætning til implicitte fuldmagter, der registreres på baggrund af erklæringer indeholdt i visse typer af rettighedsdokumenter). I første version af e-TL skal alle eksplicitte fuldmagter udfærdiges på en godkendt standardformular (papir) og indsendes til tinglysningsretten i underskrevet stand. Fuldmagten vil blive prøvet manuelt og registreret i fuldmagtsbogen. Ifølge en eksplicit fuldmagt bemyndiger fuldmagtsgiver en fuldmagtshaver til at foretage visse dispositioner på dennes vegne.

En eksplicit fuldmagt er altid registreret i forhold til netop én ejendom. Der skal således registreres særskilt eksplicit fuldmagt for hver enkelt ejendom, i det tilfælde at der ønskes fuldmagt til flere ejendomme (f.eks. i forbindelse med sam pant).

Hvis der sker matrikulære ændringer i den ejendom en eksplicit fuldmagt giver dispositionsret i forhold til, så skal den eksplicitte fuldmagt automatisk udslættes.

Tilbagekaldelse af eksplicitte fuldmagter sker ved indsendelse af underskrevet papirblanket til Tinglysningsretten (godkendt standardformular). Tilbagekaldelsen vil blive prøvet manuelt og den tilbagekaldte fuldmagt til blive registreret som udsløjet.

Eksplicitte fuldmagter har en maksimal periode i hvilken den er gyldig. Den maksimale gyldighedsperiode fastsættes af Justitsministeriet. Eksplicitte fuldmagter skal automatisk udslættes når gyldighedsperioden er overskredet.

Anmeldelse på baggrund af en fuldmagt sker ved, at fuldmagtshaver underskriver en anmeldelse på vegne af en fuldmagtsgiver. Det vil af anmeldelsen fremgå, hvilken specifik rolle fuldmagtshaver underskriver for.

Ved behandlingen af anmeldelser baseret på eksplicitte fuldmagter, vil det blive prøvet, om der er registreret en eksplicit fuldmagt der opfylder de pågældende krav. Hvis dette ikke er tilfældet vil anmeldelsen blive lyst med frist, og eksplicit fuldmagt vil efterfølgende skulle indsendes og registreres (forventet fuldmagt).

Det vil i første version af e-TL alene være muligt at oprette og tilbagekalde eksplicitte fuldmagter ved indsendelse af papirblanketter til Tinglysningsretten. I senere versioner af e-TL vil eksplicitte fuldmagter også kunne indsendes og registreres elektronisk.

2.2 Implicitte fuldmagter

En implicit fuldmagt er en fuldmagt, der er givet på baggrund af en erklæring i et pantebrev, underpantstætningsdokument eller et betinget skøde. Det specielle ved implicitte fuldmagter er, at de alene giver dispositionsret over det dokument erklæringen er indeholdt i.

Implicitte fuldmagter anvendes alene i forhold til pantebrev og skøder, og registrering sker ved at én af nedenstående erklæringer er indeholdt i en oprettende eller påtegnende anmeldelse for et skøde eller et pantebrev. Tilbagekaldelse af en implicit fuldmagt kan alene ske ved påtegning.

I e-TL findes der præcis to erklæringer, som kan give anledning til implicitte fuldmagter:

1. Betingede skøder

”Fuldmagtshaver bemyndiges til på mine vegne at underskrive endeligt skøde på ejendommen, når betingelserne i det betingede skøde er opfyldt.”

2. Pantebrev og underpantsætningsdokumenter

”Fuldmagtshaver bemyndiges til på mine vegne at underskrive påtegninger af enhver art herunder kvitterings-, transport-, moderations- og relaxationspåtegninger.”

2.3 Kontrol af fuldmagter

Der er defineret en række kontroller, som skal sikre at formalia overholdes ved behandling af anmeldelsen der baserer sig på fuldmagter. F.eks. skal det kontrolleres, at der findes en fuldmagt, som giver fuldmagtshaver den fornødne dispositionsret over ejendommen under hensyntagen til den pågældende ekspeditionstype samt at fuldmagten stadig er gyldig.

Dette dokument vil ikke beskrive nærmere forhold omkring kontroller, idet der i stedet henvises til [4].

3. Use Case Model

Dette afsnit beskriver aktører og use cases der tilsammen dækker funktionaliteten i relation til fuldmagter i e-TL.

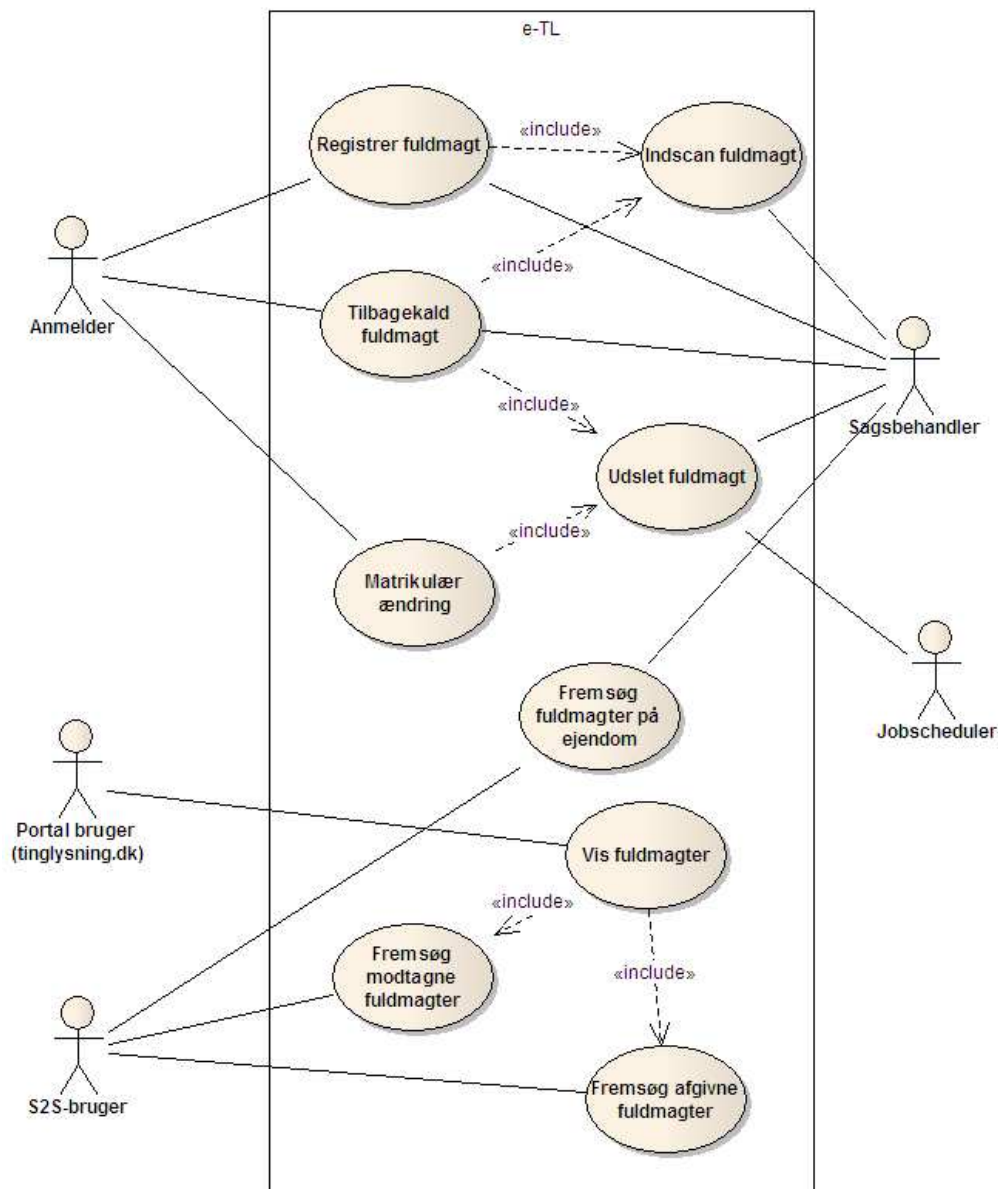
3.1 Aktører

I de efterfølgende afsnit indgår følgende aktører:

- **Anmelder** – En person/virksomhed der indsender en anmeldelse til e-TL.
- **Portalbruger (tinglysning.dk)** – En person/virksomhed der anvender tinglysning.dk portalen.
- **S2S-bruger** – Et eksternt system der kommunikerer med e-TL.
- **Sagsbehandler** – En medarbejder i tinglysningsretten der anvender sagsportalen.
- **Jobscheduler** – En komponent i e-TL der håndterer afvikling af automatiske kørsler (batchjob).

3.2 Eksplicitte fuldmagter

Det følgende diagram viser de aktører og use cases der vedrører eksplicitte fuldmagter.



Figur 1: Use cases for eksplicitte fuldmagter i e-TL

Bemærk <<include>> relation betyder, at én use case inkluderer funktionaliteten beskrevet i en anden use case. F.eks. vil use case *tilbagekald fuldmagt* anvende funktionaliteten i *udslet fuldmagt*.

3.2.1 Use case: Registrer fuldmagt

Formål:

Formålet med denne use case er at registrere en eksplicit fuldmagt i systemet.

Aktør:

Sagsbehandler

Startbetingelser:

- Fuldmagtsblanket er modtaget.
- Fuldmagten er oprettet på godkendt standardformular (papir).
- Oplysningerne i fuldmagten er manuelt kontrolleret og korrekte.

Normalt flow:

1. Sagsbehandler starter indscanning og OCR genkendelse af fuldmagtsblanket via use case *Indscan fuldmagt*.
2. Systemet understøtter sagsbehandleren i registrering af fuldmagtsoplysninger.

Følgende oplysninger registreres:

- a. Oplysninger om anmelder, fuldmagtsgiver og fuldmagtshaver:
 - i. CPR/CVR-nr.
 - ii. Navn
 - iii. Adresse
 - iv. Telefon
 - v. Email
 - b. Oplysninger om evt. vitterlighedsvidner:
 - i. CPR-nr.
 - ii. Navn
 - iii. Stilling
 - iv. Adresse
 - c. Oplysninger om ejendommen:
 - i. Matrikel numre
 - ii. Adresse
 - iii. Evt. ejerlejlighedsnummer
 - d. Oplysninger om hvilke dispositioner fuldmagten giver ret til at foretage, herunder beløbsmæssige grænser.
 - e. Oplysninger om gyldighedsperiode (fra-dato og til-dato) hvor fuldmagten er gyldig. Den indscannede fuldmagt vedhæftes som bilag.
3. Sagsbehandler godkender fuldmagtsoplysningerne.
 4. Systemet tildeler fuldmagten en unik identifikation.
 5. Systemet gemmer indscannet fuldmagt i bilagsbanken.
 6. Systemet registrerer fuldmagten.
 7. Systemet sender email til anmelder (såfremt gyldig email adresse er angivet).

Slutbetingelser:

- Fuldmagten er registreret.

- Der kan disponeres i henhold til fuldmagten.

3.2.2 Use case: Indscan fuldmagt

Formål:

Formålet med denne use case er at indscanne en fuldmagt (eller tilbagekaldelse af fuldmagt) og OCR genkende information i denne, til understøttelse af sagsbehandlerens efterfølgende registrering af fuldmagten.

Aktør:

Sagsbehandler

Startbetingelser:

- Fuldmagtsblanket er modtaget.
- Fuldmagten er oprettet på godkendt standardformular (papir).
- Oplysningerne i fuldmagten er manuelt kontrolleret og korrekte.

Normalt flow:

1. Sagsbehandler starter indscanning og OCR genkendelse af fuldmagtsblanket

Slutbetingelser:

- Fuldmagtsblanketten er indscannet og gemt.
- Fuldmagtsblanketten er OCR læst og resultatet gemt.

3.2.3 Use case: Tilbagekald fuldmagt

Formål:

Formålet med denne use case er at tilbagekalde en tidligere afgivet fuldmagt.

Aktør:

Sagsbehandler

Startbetingelser:

- Blanket om tilbagekaldelse af fuldmagt er modtaget.
- Tilbagekaldelsen er oprettet på godkendt standardformular (papir)
- Oplysningerne i tilbagekaldelsen er manuelt kontrolleret og korrekte.

Normalt flow:

1. Sagsbehandler starter indscanning og OCR genkendelse af tilbagekaldelse af fuldmagt via use case *Indscan fuldmagt*.
2. Systemet understøtter sagsbehandleren i fremsøgning af tidligere registreret eksplicit fuldmagt.
3. Sagsbehandleren godkender tilbagekaldelse af fremfundet fuldmagt.
4. Systemet markerer fuldmagten som udslettet via use case *Udslet fuldmagt*.

Slutbetingelser:

- Fuldmagten er registreret som tilbagekaldt.
- Der kan ikke disponeres i henhold til fuldmagten.

3.2.4 Use case: Udslet fuldmagt

Formål:

Formålet med denne use case er at markere en eksplicit fuldmagt som udslettet.

Aktør:

Sagsbehandler, Jobscheduler

Startbetingelser:

1. En eksplicit fuldmagt er fremfundet.
2. Fuldmagten er aktiv.

Normalt flow:

1. Systemet registrerer at fuldmagten er udslettet.

Slutbetingelser:

Fuldmagten er registreret som udslettet.

3.2.5 Use case: Fremsøg fuldmagter på ejendom

Formål:

Formålet med denne use case er at fremsøge alle eksplicite fuldmagter, der er registreret på en ejendom.

Aktør:

Sagsbehandler, S2S-bruger

Startbetingelser:

Ingen

Normalt flow:

1. Sagsbehandler angiver søgekriterier for en ejendom.
2. Systemet fremsøger ejendommen
3. Systemet henter alle eksplicite fuldmagter der er registreret på ejendommen.

Slutbetingelser:

Eksplicite fuldmagter på ejendommen er fremsøgt.

3.2.6 Use Case: Vis fuldmagter

Formål:

Formålet med denne use case er at give vise alle eksplicite fuldmagter, som en person eller virksomhed henholdsvis har afgivet (er fuldmagts giver) og modtaget (er fuldmagtshaver).

Aktør:

Portal bruger (tinglysning.dk)

Startbetingelser:

Brugeren er logget på tinglysning.dk

Normalt flow:

1. Portal brugeren vælger "Mine fuldmagter"
2. Systemet henter portal brugerens CPR/CVR nummer fra det aktuelle login.
3. Systemet henter portal brugerens modtagne fuldmagter via use case *Fremsøg modtagne fuldmagter*.
4. Systemet henter portal brugerens afgivne fuldmagter via use case *Fremsøg afgivne fuldmagter*.
5. Systemet viser en oversigt over portal brugerens modtagne og afgivne fuldmagter.

Slutbetingelser:

Portal brugeren er præsenteret for en oversigt over de fuldmagter hvor han enten er fuldmagtsgiver eller fuldmagtshaver.

3.2.7 Use case: Fremsøg modtagne fuldmagter**Formål:**

Formålet med denne use case er at fremsøge eksplicite fuldmagter, hvor en bestemt person eller virksomhed er fuldmagtshaver.

Aktør:

S2S-bruger

Startbetingelser:

Ingen

Normalt flow:

1. S2S-bruger angiver CPR/CVR-nr.
2. Systemet fremsøger eksplicite fuldmagter, hvor det angivne CPR/CVR-nr. er registreret som fuldmagtshaver.
3. Systemet returnerer en liste af oplysninger om de fundne fuldmagter.

Slutbetingelser:

S2S-brugeren har modtaget en liste af oplysninger om fuldmagter, hvor det angivne CPR/CVR-nr. er registreret som fuldmagtshaver.

3.2.8 Use case: Fremsøg afgivne fuldmagter**Formål:**

Formålet med denne use case er at fremsøge eksplicite fuldmagter, hvor en bestemt person eller virksomhed er fuldmagtsgiver.

Aktør:

S2S-bruger

Startbetingelser:

Ingen

Normalt flow:

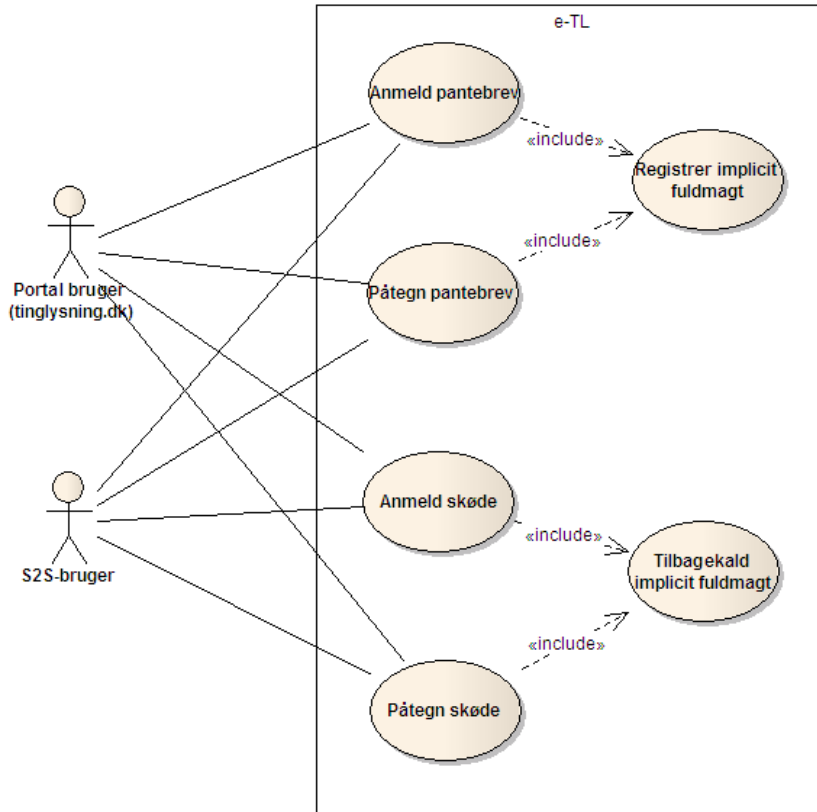
4. S2S-bruger angiver CPR/CVR-nr.
5. Systemet fremsøger eksplicite fuldmagter, hvor det angivne CPR/CVR-nr. er registreret som fuldmagtsgiver.
6. Systemet returnerer en liste af oplysninger om de fundne fuldmagter.

Slutbetingelser:

S2S-brugeren har modtaget en liste af oplysninger om fuldmagter, hvor det angivne CPR/CVR-nr. er registreret som fuldmagts giver.

3.3 Implicitte fuldmagter

Det følgende diagram viser de aktører og use cases der vedrører implicitte fuldmagter.



Figur 2: Use cases for implicitte fuldmagter i e-TL

3.3.1 Use case: Registrer implicit fuldmagt

Formål:

Formålet med denne use case er at registrere en implicit fuldmagt.

Aktør:

System

Startbetingelser:

- Der er modtaget en anmeldelse om oprettelse eller påtegning af pantebrev eller underpantsetningsdokument, eller en anmeldelse om oprettelse eller påtegning af betinget skøde.
- Anmeldelsen indeholder erklæring, der giver anledning til registrering af implicit fuldmagt.

Normalt flow:

1. Systemet registrerer oplysninger om fuldmagts giver og fuldmagtshaver. Følgende oplysninger registreres om hver af disse:
 - a. CPR/CVR-nr.
 - b. Navn

- c. Adresse
 - d. Telefon
 - e. Email
2. Systemet registrerer hvilken erklæring der gav anledning til registrering af fuldmagten.
 3. Systemet registrerer i hvilket dokument (pantebrev eller skøde) fuldmagten er indeholdt.
 4. Systemet registrerer at fuldmagten er gældende så længe erklæringen er indeholdt dokumentet.
 5. Systemet registrerer fuldmagten.

Slutbetingelser:

- Fuldmagten er registreret.
- Der kan disponeres i henhold til fuldmagten.

3.3.2 Use case: Tilbagekald implicit fuldmagt**Formål:**

Formålet med denne use case er at tilbagekalde en implicit fuldmagt.

Aktør:

System

Startbetingelser:

- Der er modtaget en anmeldelse om påtegning af pantebrev, eller en anmeldelse om påtegning af skøde.
- Påtegningen angiver at erklæring om implicit fuldmagt skal slettes.

Normalt flow:

1. Systemet fremfinder den implicite fuldmagt ud fra ud fra oplysningerne i påtegningen.
2. Systemet udsletter den implicite fuldmagt.

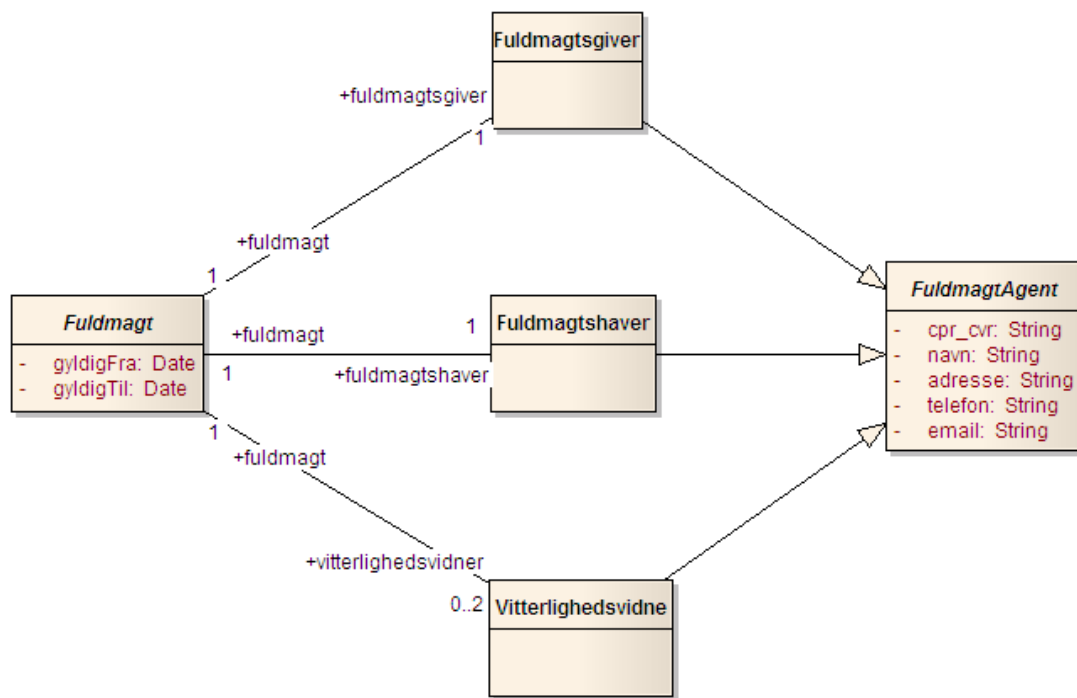
Slutbetingelser:

- Fuldmagten er udslettet.
- Der kan ikke længere disponeres i henhold til fuldmagten.

4. Logisk Model

4.1 Generel model for fuldmagtsbogen

Modellen for fuldmagter i e-TL er baseret på en generel model for fuldmagter, således at der på sigt kan defineres andre fuldmagtstyper, end dem som dækker tinglysningsområdet. Dette kunne være registreringer af fuldmagter som dækker ekspeditioner hos andre myndigheder.



Figur 3: Generel fuldmagt

Den generelle model tager udgangspunkt i klassen Fuldmagt, der er superklassen for alle fuldmagter i fuldmagtsbogen. En fuldmagt indeholder generelt set information om hvilken periode den er gyldig. Fuldmagten gælder fra datoen angivet ved attributten gyldigFra, og til datoen angivet i attributten gyldigTil. Uden for dette datointerval er fuldmagten ikke gyldig.

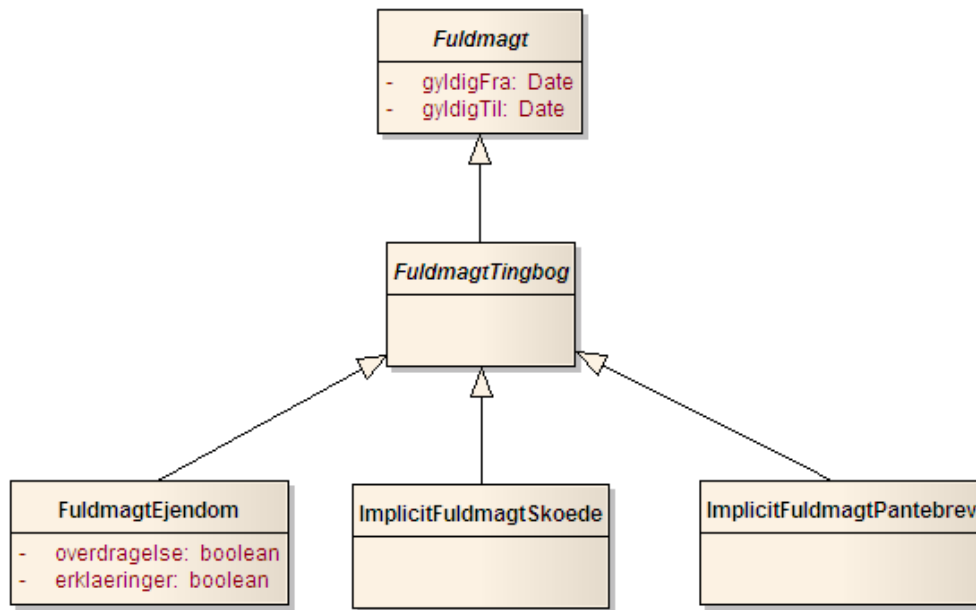
Generelt set er det ikke påkrævet at der angives hverken gyldigFra eller gyldigTil dato. Hvis gyldigFra ikke er angivet betyder det at fuldmagten er gældende, men ikke fra noget nærmere bestemt tidspunkt. Hvis gyldigTil ikke er angivet, så anses fuldmagten for gældende indtil videre. Det er således op til de specifikke typer af fuldmagter der defineres, at fastlægge yderligere krav til hvornår og hvordan disse datoer skal være udfyldt.

En Fuldmagt har altid én fuldmagtshaver og én fuldmagtsgiver. Desuden kan der på en generel fuldmagt registreres én eller to vitterlighedsvidner. Klasserne Fuldmagtsgiver, Fuldmagtshaver og Vitterlighedsvidne er alle specialiseringer af klassen FuldmagtAgent. De indeholder således information om CPR/CVR-nr., navn, adresse og eventuelt telefon og email.

Ved introduktion af en anden fuldmagtstype end dem som anvendes i tingbogen, skal der laves en ny specialisering af klassen Fuldmagt, som beskriver den nye type fuldmagt.

4.2 Fuldmagter i tingbogen

I den følgende figur ses de fuldmagtstyper, der anvendes i tingbogen.



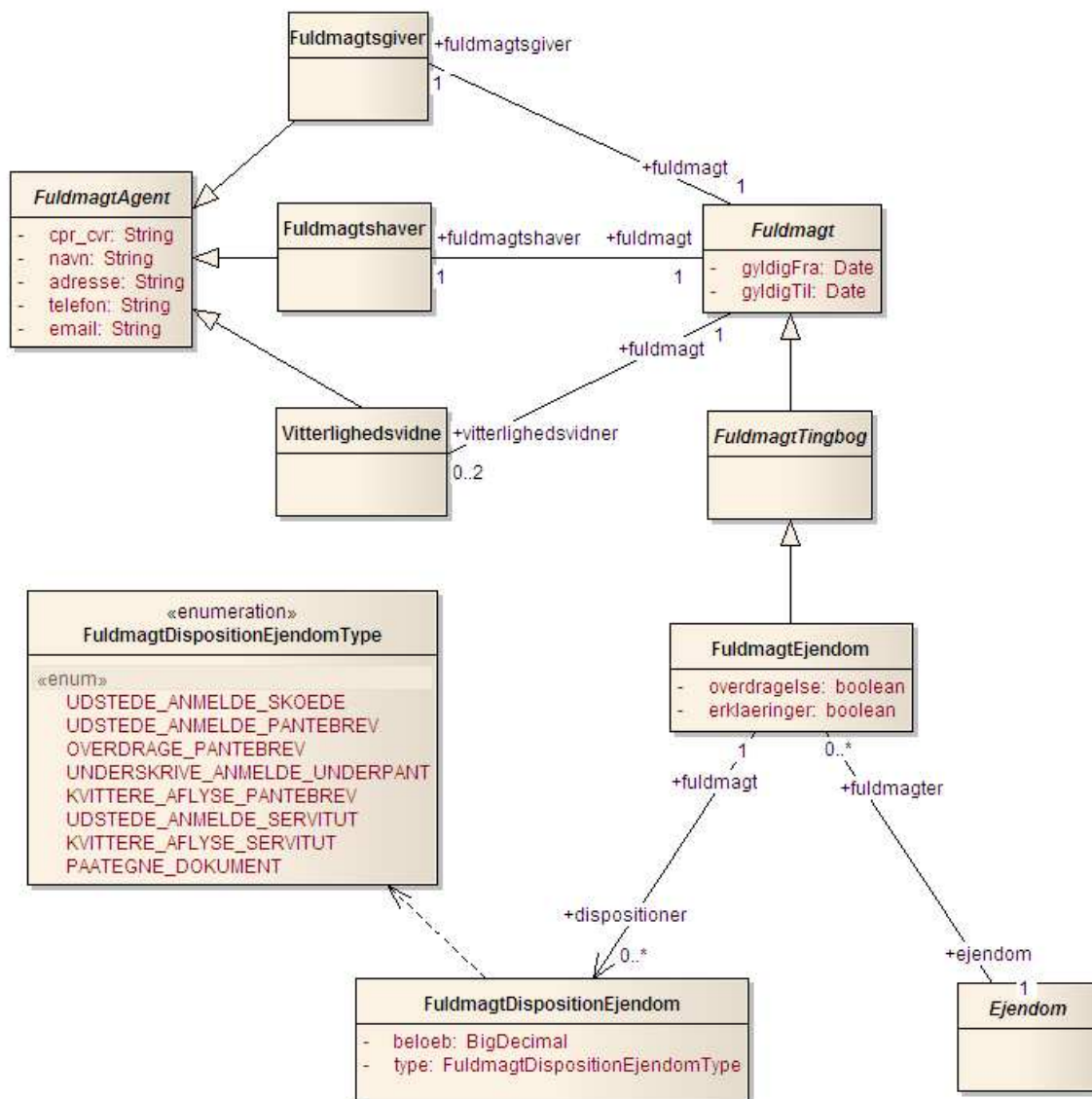
Figur 4: Fuldmagtstyper der anvendes i tingbogen

Den generelle Fuldmagt er specialiseret ved klassen FuldmagtTingbog, som er superklasse for de forskellige fuldmagtstyper der anvendes i tingbogen.

Klassen FuldmagtEjendom anvendes af alle *eksplicite fuldmagter*. Der findes to forskellige typer af *implicitte fuldmagter* – ImplicitFuldmagtSkoede og ImplicitFuldmagtPantebrev.

4.3 Eksplicite fuldmagter

Modellen for eksplicite fuldmagter er vist i følgende figur:



Figur 5: Eksplicit fuldmagt

Den centrale klasse i modellen for eksplicite fuldmagter er FuldmagtEjendom. Klassen sammenfatter hvilke dispositioner Fuldmagtshaver kan foretage i relation til én bestemt Ejendom i henhold til fuldmagten.

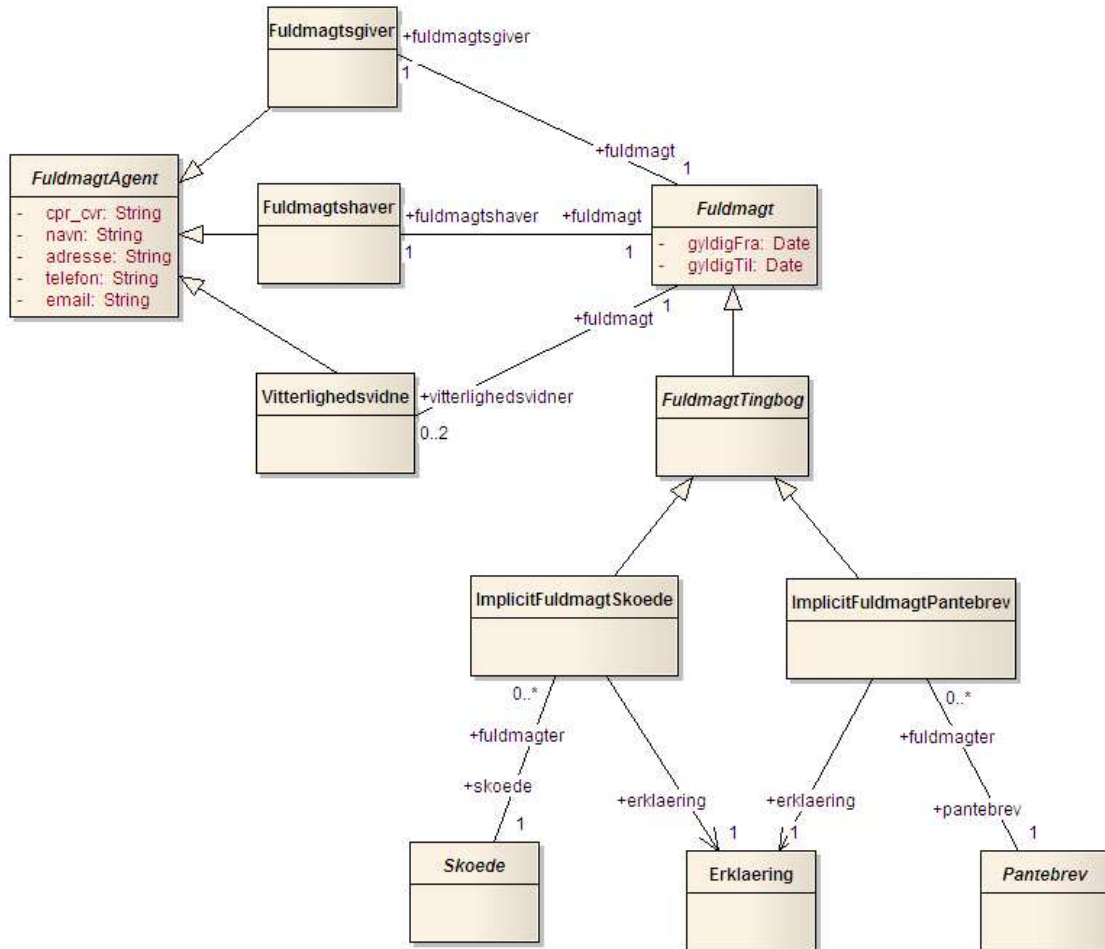
På selve klassen FuldmagtEjendom er angivet om fuldmagten kan overdrages (videregives) til en anden fuldmagtshaver, og hvorvidt fuldmagtshaver kan afgive nødvendige erklæringer i forbindelse med dispositioner der er tilladt i henhold til fuldmagten.

Hver enkelt disposition fuldmagtshaver i øvrigt er bemyndiget til at foretage er beskrevet ved klassen FuldmagtDispositionEjendom, der angiver typen af disposition og en beløbsgrænse. Typen af disposition er beskrevet ved enumerationen FuldmagtDispositionEjendomType.

Eksplicite fuldmagter skal angive gyldigFra og gyldigTil dato. Desuden gælder en af Justitsministeriet fastsat maksimal gyldighedsperiode på 6 mdr.

4.4 Implicitte fuldmagter

Modellen for implicitte fuldmagter er vist i følgende figur:



Figur 6: Implicit fuldmagt

De centrale klasser i modellen for eksplicitte fuldmagter er `ImplicitFuldmagtSkoede` og `ImplicitFuldmagtPantebrev`. En `ImplicitFuldmagtPantebrev` er associeret til den erklæring, der har givet anledning til fuldmagten, samt til det `Pantebrev` i hvilket erklæringen er indeholdt.

Tilsvarende gælder for klassen `ImplicitFuldmagtSkoede`, som dog er associeret til det `Skoede` hvor erklæringen er indeholdt.

Implicitte fuldmagter skal angive en `gyldigFra` dato, men ikke en `gyldigTil` dato. Implicitte fuldmagter gælder så længe erklæringen er indeholdt i dokumentet, hvorfor der heller ikke er noget særligt krav til maksimal gyldighedsperiode.